



AKDENİZ ÜNİVERSİTESİ  
SOSYAL BİLİMLER ENSTİTÜSÜ



SENEM KABABULUT

PERGE BATI KAPISI'NDAN BİR RAHİBE HEYKELİ

Arkeoloji Ana Bilim Dalı  
Yüksek Lisans Tezi

Antalya, 2022



AKDENİZ ÜNİVERSİTESİ  
SOSYAL BİLİMLER ENSTİTÜSÜ



SENEM KABABULUT

PERGE BATI KAPISI'NDAN BİR RAHİBE HEYKELİ

Danışman

Doç.Dr. Erkan DÜNDAR

Arkeoloji Ana Bilim Dalı

Yüksek Lisans Tezi

Antalya, 2022

**Akdeniz Üniversitesi**  
**Sosyal Bilimler Enstitüsü Müdürlüğüne,**

.....'in bu çalışması, jürimiz tarafından ..... Ana Bilim Dalı Yüksek Lisans Programı tezi olarak kabul edilmiştir.

Başkan : (İmza)

Üye (Danışmanı) : (İmza)

Üye : (İmza)

Tez Başlığı:

Onay : Yukarıdaki imzaların, adı geçen öğretim üyelerine ait olduğunu onaylarım.

Tez Savunma Tarihi : .../.../20...

Mezuniyet Tarihi : 28/07/2022

(İmza)  
Prof. Dr. Ebru İÇİGEN  
Müdür

## AKADEMİK BEYAN

Yüksek Lisans Tezi olarak sunduğum “Perge Batı Kapısı’ndan Bir Rahibe Heykeli” adlı bu çalışmanın, akademik kural ve etik değerlere uygun bir biçimde tarafımda yazıldığını, yararlandığım bütün eserlerin kaynakçada gösterildiğini ve çalışma içerisinde bu eserlere atıf yapıldığını belirtir; bunu şerefimle doğrularım.

İmza

**Senem KABABULUT**



**T.C.**  
**AKDENİZ ÜNİVERSİTESİ**  
**SOSYAL BİLİMLER ENSTİTÜSÜ**  
**TEZ ÇALIŞMASI ORJİNALLİK RAPORU**  
**BEYAN BELGESİ**



**SOSYAL BİLİMLER ENSTİTÜSÜ MÜDÜRLÜĞÜ'NE**

<b>ÖĞRENCİ BİLGİLERİ</b>	
<b>Adı-Soyadı</b>	<b>Senem KABABULUT</b>
<b>Öğrenci Numarası</b>	
<b>Enstitü Ana Bilim Dalı</b>	<b>Arkeoloji</b>
<b>Programı</b>	<b>Tezli Yüksek Lisans</b>
<b>Programın Türü</b>	<b>(X) Tezli Yüksek Lisans ( ) Doktora ( ) Tezsiz Yüksek Lisans</b>
<b>Danışmanın Unvanı, Adı-Soyadı</b>	<b>Doç.Dr. Erkan DÜNDAR</b>
<b>Tez Başlığı</b>	<b>Perge Batı Kapısı'ndan Bir Rahibe Heykeli</b>
<b>Turnitin Ödev Numarası</b>	

Yukarıda başlığı belirtilen tez çalışmasının a) Kapak sayfası, b) Giriş, c) Ana Bölümler ve d) Sonuç kısımlarından oluşan toplam ..... sayfalık kısmına ilişkin olarak, ...../...../..... tarihinde tarafımdan Turnitin adlı intihal tespit programından Sosyal Bilimler Enstitüsü Tez Çalışması Orijinallik Raporu Alınması ve Kullanılması Uygulama Esasları'nda belirlenen filtrelemeler uygulanarak alınmış olan ve ekte sunulan rapora göre, tezin/dönem projesinin benzerlik oranı;

alıntılar hariç % .....

alıntılar dahil % ..... 'tür.

Danışman tarafından uygun olan seçenek işaretlenmelidir:

( ) Benzerlik oranları belirlenen limitleri aşmıyor ise;

Yukarıda yer alan beyanın ve ekte sunulan Tez Çalışması Orijinallik Raporu'nun doğruluğunu onaylarım.

( ) Benzerlik oranları belirlenen limitleri aşıyor, ancak tez/dönem projesi danışmanı intihal yapılmadığı kanısında ise;

Yukarıda yer alan beyanın ve ekte sunulan Tez Çalışması Orijinallik Raporu'nun doğruluğunu onaylar ve Uygulama Esasları'nda öngörülen yüzdelik sınırlarının aşılmasına karşın, aşağıda belirtilen gerekçe ile intihal yapılmadığı kanısında olduğumu beyan ederim.

**Gerekçe:**

Benzerlik taraması yukarıda verilen ölçütlerin ışığı altında tarafımda yapılmıştır. İlgili tezin orijinallik raporunun uygun olduğunu beyan ederim.

...../...../.....

(imzası)

Doç.Dr. Erkan Dündar

## İ Ç İ N D E K İ L E R

<b>KISALTMALAR LİSTESİ</b> .....	<b>iii</b>
<b>ÖZET</b> .....	<b>iv</b>
<b>SUMMARY</b> .....	<b>v</b>
<b>ÖNSÖZ</b> .....	<b>vi</b>
<b>GİRİŞ</b> .....	<b>v</b>

### BİRİNCİ BÖLÜM

#### PERGE ANTİK KENTİ COĞRAFYASI VE TARİHİ

1.1. Coğrafi Konum ve Yerleşim Özellikleri .....	2
1.2. Tarihçe.....	3
1.3. Araştırma ve Kazılar .....	4

### İKİNCİ BÖLÜM

#### PERGE BATI KAPISI RAHİBE HEYKELİ

2.1. Buluntu Durumu.....	6
2.2. Teknik Özellikleri ve Korunmuşluk Durumu .....	6
2.3. Tanımlama.....	7
2.4. Tarihlendirme .....	8
2.5. İkonografi.....	10

### ÜÇÜNCÜ BÖLÜM

#### ‘RAHİBELİK’

3.1. Rahibe Kavramı Üzerine.....	11
3.2. Rahibelerin Sosyal Statüsü ve Görevleri.....	13
3.3. Temsili.....	14

### DÖRDÜNCÜ BÖLÜM

#### PERGE’DEN RAHİBE HEYKELLERİ

4.1. Rahibe Heykeli.....	16
4.2. Aurelia Paulina Heykeli .....	17
4.3. Plancia Magna Heykeli .....	17
4.4. Rahibe Başı .....	18
4.5. Rahibe Başı .....	19
4.6. F2 Çeşmesi Rahibe Kabartması .....	19
4.7. F4 Çeşmesi Rahibe Kabartması .....	20

<b>SONUÇ</b> .....	<b>21</b>
<b>KAYNAKÇA</b> .....	<b>23</b>
<b>HARİTA VE PLAN DİZİNİ</b> .....	<b>32</b>
<b>LEVHA DİZİNİ</b> .....	<b>33</b>
<b>HARİTA VE PLAN</b> .....	<b>35</b>

<b>LEVHALAR.....</b>	<b>37</b>
<b>Ö Z G E Ç M İ Ş.....</b>	<b>60</b>

**KISALTMALAR LİSTESİ**

**Bk.** : Bakınız

**Çev.** : Çeviren

**Ed.** : editör

**Env. No:** Envanter Numarası

**Har.** : Harita

**KST:** Kazı Sonuçları Toplantısı

**Lev.** : Levha

**MÖ** : Milattan Önce

**MS** : Milattan Sonra

**No:** Numara

**Res.** : resim

**Vb.** : Ve benzeri

**Vs.** : Vesaire



## ÖZET

Tez çalışması kapsamında incelenen heykel, Pamphylia bölgesi içerisinde yer alan Perge antik kentindeki Batı Kapısı'nda; Kültür ve Turizm Bakanlığı'nın izniyle Antalya Arkeoloji Müzesi başkanlığında 2015 yılındaki kazı çalışmaları sonucu bulunmuştur. Tez içerisinde Perge kentinde bulunmuş diğer rahibe betimlemeleri de ele alınmıştır.

Bu çalışmada öncelikle eserin bulunduğu Perge kentinin coğrafi konumu, tarihçesi ve bu zamana kadarki sürdürülen kazı çalışmalarına değinilmiştir. Ardından asıl konuyu oluşturan heykelin buluntu durumu ve teknik özelliklerinden bahsedilmiştir. Çalışma kapsamında söz konusu rahibe heykelinin tanımlaması yapılarak, analogik ve ikonografik açıdan değerlendirilmiştir. İncelemeler sonucunda heykelin tarihlendirmesi ve kimi temsil ettiği bulunmaya çalışılmıştır. Çalışma sonucunda heykelin MS 3. yüzyılın başlarına tarihlendirilebileceği önerilmiştir.

**Anahtar Kelimeler:** Antalya, Perge, Rahibe, Heykel

## SUMMARY

### STATUE OF A PRIESTESS FORM PERGE WEST GATE

The priestess statue examined in this thesis was discovered near the West Gate of the ancient city of Perge, which is located in the Pamphylia area, as a consequence of excavations conducted in 2015 with authorization from the Ministry of Culture and Tourism. This research also discusses other depictions of priestesses discovered in the city of Perge.

The location of the city of Perge, where the sculpture was discovered, as well as its history and the current state of the excavations, are first stated in this paper. The discovery status and technical aspects of the statue, which is the main subject, are then described. The statue of the priestess in issue was characterized and appraised analogically and iconographically within the framework of the research. The date of the statue and who it portrays were attempted as a consequence of the studies. The analysis led to the suggestion that the statue can be dated to the beginning of the third century AD.

**Keywords:** Antalya, Perge, Priestess, Statue.

## ÖNSÖZ

Yüksek Lisans tez çalışmam kapsamında değerli hocam Prof. Dr. Havva İřkan İřık ile “Perge Batı Kapısı’ndan Bir Rahibe Heykeli” adlı tez konum kararlařtırılmıřtır. Bu tez çalışmalarım sırasında eserin sergilendiđi Antalya Arkeoloji Müzesi ve eserin ele geçtiđi Perge Kazısı, belgeleme ve restorasyon dokümanları konusunda katkı sağlamıřtır.

Staj yaptığım ve çalıştığım yer olan Patara Kazıları’ndan da çalışma arkadaşlarım ve değerli hocalarım tezimde birçok konuda katkı sağlamıřlardır. Bařta Prof. Dr. Fahri İřık ve Prof. Dr. Havva İřkan İřık olmak üzere, Patara Kazıları ekip arkadaşlarıma teşekkür ederim.

Bu süreçte desteđini hiçbir zaman esirgemeyen, daima yanımda olup yardım eden danışmanım Doç. Dr. Erkan Dündar ve tezime sağladığı katkılarla destek olan ve yol gösteren Doç. Dr. Mustafa Koçak’a çok teşekkür ederim.

Antalya Müzesi’nde çalışmama yardımcı olan Arkeolog Süleyman Atalay ve Arkeolog Dr. Ahmet Çelik’e teşekkürlerimi sunarım. Her zaman yanımda olan meslektaş dostlarım Buse Çelik, Cansu Çađlayan Aksoy’a, Sargon Boyacı ve Mertcan Öntürk’e çok teşekkür ederim. Onlarla birlikte benimle bu aşamada her zaman beraber olan Didar Eskici, Ozancan Özgün ve Asel Tepe’ye çok teşekkür ederim.

Arkeoloji hayatına girdiğimden bu yana her zaman benim arkamda duran canım annem, babam ve kardeşime de sonsuz teşekkürler...

## GİRİŞ

Perge Kazıları'nda 2015 yılında ele geçen bir rahibe heykeli bu tezin konusunu oluşturmaktadır. Çalışmada ele alınan rahibe heykelinin hem kent hem de bölge genelinde benzer örnekleri ile bir arada bütüncül olarak değerlendirilmesi yapılacaktır.

Çalışmadaki amaç rahibe heykelinin kentteki ve bölgedeki önemini ve tipolojik olarak değerlendirmesinin yapılmasıdır. Bu çalışmadan çıkarılacak sonuçla rahibe heykelinin bir tipinin olup olmadığı veya kimliği sorgulanacaktır. Ayrıca bu heykelin, Pamphylia Bölgesi'nin diğer kentlerinde ele geçmiş rahibe heykelleri ile karşılaştırılması da yapılmıştır. Rahibe heykelinin bir yazıtı bulunmamaktadır, bununla birlikte, kimliği hakkında bazı ipuçları elde edilmesi de çalışmanın amaçları arasındadır.

Çalışma kapsamında ele alınan rahibe heykeli, bir küme ya da grup heykeli değildir. Dolayısıyla çalışmada tek bir eserden yola çıkılarak, tipolojik ve ikonografik açıdan benzer heykellerin analoji çalışmalarına yer verilmiştir. Benzer bir yöntem stilistik değerlendirme için de uygulanmıştır. Bu bağlamda, Pamphylia Bölgesi ve özellikle Perge'de ele geçmiş benzer heykeller de tez kapsamında kısaca incelenmiştir. Tezin ilk bölümünü belgeleme çalışmaları oluşturmaktadır. Bu kapsamda, öncelikle rahibe heykelinin bulunduğu Perge Kazıları'nda ve şu anda korunduğu Antalya Müzesi'nde belgeleme ve arşiv çalışmaları yapılarak ölçüm ve fotoğraflamaları tamamlanmıştır. Ardından çeşitli müze ve ören yerleri gezilerek karşılaştırma örnekleri belirlenmiştir. Takip eden süreçte ise katalog ve literatür çalışmaları tamamlanmıştır. Bu tez çalışması Pamphylia Bölgesi ve Perge'nin rahibe heykel ve heykelleri hakkında önemli bilgiler elde etmemizi sağlamıştır. Çalışmaya konu olan heykel, daha önce bir çalışmada ele alınmamıştır. Bu açıdan rahibe heykeli, detaylı olarak değerlendirilmiştir. Heykelin tüm bilimsel değerlendirmeleri sonucunda hem bölge içi hem de bölge dışıyla ilişkileri hakkında bilgi edinilmiştir.

## BİRİNCİ BÖLÜM

### PERGE ANTİK KENTİ COĞRAFYASI VE TARİHİ

#### 1.1. Coğrafi Konum ve Yerleşim Özellikleri

Perge antik kenti, Antalya ilinin 18 km doğusunda, Aksu ilçesinin 2 km kadar kuzeyinde, Düden ve Aksu ırmakları arasında yer almaktadır<sup>1</sup>. Pamphylia Bölgesi içinde yer alan Perge<sup>2</sup> (Har. 1) gerek kent tarihi gerekse içinde bulunduğu bölgenin kültürel tarihiyle olan bağlarıyla Anadolu'nun yerli ve köklü kentlerinden birisidir<sup>3</sup>. Perge'nin ilk kurulduğu yer olan Akropolis, Miosen Çağ'da oluşmuş; doğu-batı yönünde 750 m, kuzey-güney yönünde ise 320-340 m boyutlarında, toplam 2500 m<sup>2</sup> yüzölçümünde bir tepeden oluşmaktadır<sup>4</sup>. Akropolisin güneydoğusunda İyilik Belen ve güneybatısında Koca Belen olmak üzere iki tepe kenti sınırlandırmaktadır. Şehir, bu tepeler arasında gelişim göstermiştir. Böylece hem denizden gelecek saldırılardan korunmuş hem de antik kent geleneklerine uygun biçimde iskân edilmiştir<sup>5</sup>.

Strabon<sup>6</sup>, Pamphylia'nın batı sınırını Olbia olarak kabul ederken, Plinius<sup>7</sup> bir Likya kenti olan Phaselis'e kadar uzatmıştır. Birçok antik kaynakta Perge kentinin Pamphylia Bölgesi'nde olduğunu belirtmiştir. MÖ 4. yüzyılın başlarında yaşadığı düşünülen Pseudo-Skylax'ın<sup>8</sup>, Perge'den bahseden en eski yazar olduğu bilinmektedir<sup>9</sup>.

Pamphylia'nın asıl çekirdeğini oluşturan ovalık kısım kabaca üçgen formunda 1500 km<sup>2</sup>'lik bir düzlüktür<sup>10</sup>(Har. 2). Bölgenin önemli kentleri batıdan doğuya doğru; Attaleia, Perge, Sillyon, Aspendos, Side ve Lyrbe (Seleukeia?)'dir. Antik Dönem'de, Kestros ve Eurymedon gibi büyük nehirler sahil ve iç kesimler arasında ulaşımı da sağlamıştır<sup>11</sup>. Bölgenin verimliliği açısından önemini arttıran nehirleri ise batıdan doğuya doğru; Katarrhaktos (Düden), Kestros (Aksu), Eurymedon (Köprüçay) ve Melas (Manavgat)'tır<sup>12</sup>. Kent, kıyadan 12 km içeri olması nedeniyle tehlikelere karşı korunaklı bir konuma sahiptir. Aynı zamanda, kentin doğusunda

<sup>1</sup> Pekman, 1989: 1; Mansel ve Akarca, 1949: 1.

<sup>2</sup> Perge tarihi hakkında ayrıntılı bilgi için, bk. Pekman, 1989; Abbasoğlu, 2000; Abbasoğlu, 2003.

<sup>3</sup> Ayrıntılı bilgi için, bk. Işık, 1996; Işık, 2008: 571-585; Martini ve Eschbach, 2017: 326-294.

<sup>4</sup> Blumenthal, 1963: 52.

<sup>5</sup> Erdoğan, 2006: 37.

<sup>6</sup> Strabon 14.4.1.

<sup>7</sup> Plinius, Nat. 5.26.

<sup>8</sup> Periplus of Ps.-Scylax, 101.

<sup>9</sup> Perge'den söz edilen antik kaynaklar için, bk. Pekman, 1989: 1-3.

<sup>10</sup> Martini, 1994-1997: 13.

<sup>11</sup> Özdizbay, 2008: 8.

<sup>12</sup> Hellenkemper ve Hild, 2004: 80-95.

bulunan Kestros Nehri ile bağlantı kurabilmesi (bir nehir limanına sahip olması) sayesinde deniz ticaretinde gelişmesini sağlamış ve dolayısıyla kentin ekonomisini güçlendirmiştir.

## 1.2. Tarihçe

Perge’de yerleşim ilk olarak Akropolis’te kurulmuştur. Bu yerleşim muhtemelen Geç Neolitik ile Kalkolitik arası bir dönemde başlamaktadır<sup>13</sup>. Antik yazar Herodotos; Amphilokhos ve Kalkhas’ın silah arkadaşlarının Pamphyliyalıların olduğunu ve aynı zamanda Troia dönüşü dağılmış olanların soyundan geldiklerini belirtmiştir<sup>14</sup>. Epigrafik veriler, kentin tarihi hakkında önemli bilgiler sunmaktadır. Kentin Hellenistik Dönem’e ait kapısının iç kısmında bulunan oval avluda Roma Dönemi’ne ait şehrin efsanevi kurucularından bahseden yazıtlar bulunmaktadır. Şehrin kurucuları: Kalkhas, Labos, Leonteos, Makhaon, Minyas, Mopsos ve Riksos olarak yazıtlarda geçmektedir<sup>15</sup>.

Köklü bir kent olan Perge’de Mopsos, Kalkhas gibi Troia kahramanlarından çok daha eskiye gittiği yazılı bir Hitit belgesiyle kanıtlanmıştır<sup>16</sup>. Bu belgede, 1986 yılında Boğazköy’de bulunan, Hitit Kralı IV. Tuthalia (MÖ 1265-1215) ile Tarhuntassa Kralı Kurunta arasındaki sınır anlaşmasını içeren bronz bir tablette geçen “Ka-as-ta-ra-ia” ve “Par-ha-a” ifadeleri kullanılmıştır<sup>17</sup>. Metin içerisindeki bu anlatım ile Parha kentinin Perge kentiyle, Kastaraja Nehri ise Kestros’a eş tutulması gerektiği yönünde görüşler bulunur<sup>18</sup>.

Perge kentinin ismi geçen bir diğer eser ise Antik Yazar Arrianus’un Büyük İskender’in Anabasisidir. Arrianos’un anlatımına göre Büyük İskender Pamphylia sınırları içerisine girmeden önce Perge, Büyük İskender’e karşı savaşmadan teslim olmayı kabul eden kentlerden biri olarak belirtmiştir<sup>19</sup>. Büyük İskender’in ölümünden sonra ise Pamphylia, Diadokhlar’dan olan Antigonos Monopthalmos’un kontrolü altına girmiştir<sup>20</sup>. Daha sonra MÖ 301 yılında ise Ipsos Savaşı ile Pleistrakhos ve Demetrios Polierketes’in hâkimiyetine girmiştir<sup>21</sup>.

<sup>13</sup> Martini, 2003a: 179, Martini ve Eschbach, 2017: 530-531

<sup>14</sup> Hdt. 7.91.1.

<sup>15</sup> Şahin, 1999: 134-140; Pekman, 1989: 9.

<sup>16</sup> Şahin, 1996: 46.

<sup>17</sup> Otten, 1988: 37.

<sup>18</sup> Alanyalı, 2004: 2.

<sup>19</sup> Arr. An. 17.19.

<sup>20</sup> Hellenkemper ve Hild, 2004: 98; Brandt, 1992: 40-41.

<sup>21</sup> Ayrıntılı bilgi için, bk. Harding, 2012.

Martini, Kentin Akropolisinde bulunan Myken seramiklerinden yola çıkarak, Pamphylia ve Perge'nin MÖ 12. yüzyılda Akdeniz ve Ege dünyasıyla ilişkiye geçip, ticari bağların kurulmuş olabileceğini belirtmektedir<sup>22</sup>.

Perge'nin kent planlaması ve mimarisine baktığımızda Arkaik Dönem'de yıkıma uğramış olan yapıları sonrasında, blok taşlarla inşa edilerek, birbirlerine kireçtaşı levhalarla döşeli sokak ve caddelerle bağlanmıştır<sup>23</sup>. Klasik Dönemde ise Perge, kentleşme açısından önemli gelişimler göstermiştir<sup>24</sup>. Arkaik Dönem'den Erken Bizans Dönemi'ne kadar geniş bir zaman dilimine yayılan yapılar, aşağıdan Akropolis'e gelen yollar, güney yamaçta yer alan savunma duvarları, kültürel açıdan kente baktığımızda kısmen Hellen etkisinde otonom bir kentin kalıntılarını oluşturmaktadır<sup>25</sup>.

Perge isminin Hellenice olmadığı açıklığa kavuşmuştur<sup>26</sup>. Kentin Hellenistik Dönem'de basılan sikkelerinde<sup>27</sup> ve Perge'de devşirme kullanılmış MÖ 5. yüzyılın ikinci yarısına ait bir adak yazıtında görülen ΜΑΝΑΨΑΣ ΠΡΕΪΑΣ (Perge'nin Hakimesi=Perge Artemisi) olarak geçilmesi yerli bir ibare olduğunu bize göstermektedir<sup>28</sup>. Aynı şekilde bu ibare, Hellenistik ve Roma kapıları arasındaki meydanın batısında bulunan ve "F4" olarak isimlendirilen Roma çeşmesinde devşirme olarak kullanılmış bir yazıtta da görülmektedir. MÖ 5. yüzyıla ait Arkaik Pamphylia diyalekti ile yazılmış bir yazıtta geçen "Preeias" yazısının, Perge'nin eski yazılış biçimlerinden biri olduğu düşünülmektedir<sup>29</sup>.

### 1.3. Araştırma ve Kazılar

Pamphylia Bölgesi'nde seyyah-araştırmacılar tarafından birçok inceleme gezileri düzenlenmiştir<sup>30</sup>. 19. ve 20. yüzyıllarda Lanckoronski<sup>31</sup> ve Trémaux<sup>32</sup> gibi araştırmacı ve seyyahların Perge ve çevresinde araştırma gezileri yaptığı bilinmektedir. İlerleyen zamanlarda Perge, yerli bilim insanlarının da ilgisini çekmiştir. Mustafa Kemal Atatürk'ün Arkeolojiye bilimsel katkılarıyla birlikte Anadolu'da kazı ve araştırmalarına başlanan birçok kent arasında Perge'de yer almaktadır. Pamphylia'da Side ile kentleşme açısından önemli bir kent olan Perge

<sup>22</sup> Martini, 2003a: 180; Martini (2003b: 20), daha sonra bu seramiklerin Herodotos'un bildirdiği üzere, Troia Savaşı'ndan daha sonra Pamphylia'ya gelen Yunan yerleşimcilerin varlığını kanıtladığını söylemektedir.

<sup>23</sup> Martini, 2003a: 181.

<sup>24</sup> Özdzibay, 2008: 14.

<sup>25</sup> Abbasoğlu, 2000: 244.

<sup>26</sup> Ayrıca bk. Abbasoğlu 2001: 176; 2003: 3.

<sup>27</sup> Perge'nin Hellenistik Döneme ait sikkeleri için, ayrıca bk. Colins, 1996.

<sup>28</sup> Yazıt için, bk. Kaygusuz 1980: 250.

<sup>29</sup> Abbasoğlu, 2007: 21-25.

<sup>30</sup> Recke, 2007: 108.

<sup>31</sup> Ayrıntılı bilgi için, bk. Lanckoronski vd., 1890.

<sup>32</sup> Ayrıntılı bilgi için, bk. Trémaux, 1863.

kenti, Türk arkeologların da yoğun ilgisini çekmiştir. Bölgede yaptığı araştırmaların ardından Prof. Dr. Arif M. Mansel, Türk Tarih Kurumu adına Perge kazılarını başlatmıştır<sup>33</sup>. Bununla beraber, Side kazıları ile yürütülen Perge’de; 1946, 1953-1957, 1967-1974 yılları arasında yapılan kazılarda, Sütunlu Cadde, Nekropolis, Hadrianus Takı ve nymphaeumlar (F2, F3, F4) gibi anıtsal yapılarda çalışmalar yoğunlaşmıştır.

Mansel’in 1975’teki vefatının ardından Prof. Dr. Jale İnan, Perge kazı başkanı olarak 1988 yılına kadar çalışmalarını sürdürmüştür. Bu kazı çalışmalarında; Güney Hamam, Tiyatro ve Sütunlu Cadde gibi önemli yapıların kazılarına öncelik verilmiştir. Güney Hamamı’nda yapılan sondaj çalışmalarıyla bugün Antalya Müzesi’nde sergilenmekte olan “Sandalını Bağlayan Hermes” heykeli bulunmuştur<sup>34</sup>. Güney Hamamı ve Tiyatro bölümünde yaptığı kazılarında ele geçmiş birçok heykeli de Antalya Müzesi’ne kazandırmıştır. Perge Kazıları, Prof. Dr. Halûk Abbasoğlu başkanlığında 1988 yılından itibaren kentin konutları ile Batı Nekropolise öncelik vermeye başlamıştır<sup>35</sup>. Sonraki süreçlerde de Stadion ve Tacitus Caddesin’de kazı çalışmaları yapılmıştır<sup>36</sup>.

Daha sonraki yıllarda Almanya-Gießen Justus-Liebig Üniversitesinden Prof. Dr. Wolfram Martini başkanlığındaki bir ekiple beraber Perge’nin Roma öncesi dönemleri ile ilgili bir proje başlamıştır<sup>37</sup>. 1994-2004 yılları arasında yapılan bu çalışmalarda kentin Akropolisine yoğunluk verilerek yüzey araştırmalarıyla birlikte sondaj ve kazılar yapılmıştır<sup>38</sup>.

2012-2019 yılları arasında, kentte Antalya Müzesi Müdürlüğü’nce çalışmalara devam edilmiştir. Bu çalışmalarda, başta kentin merkezi olan Batı Caddesi, Tiyatro Orkestrası ve Kuzey Parados önü ile Batı Kapısı ve Kent Bazilikasında kazılar gerçekleştirilmiştir. Bu alanlara ek olarak; Nekropolis, Doğu Cadde, Kestros Çeşmesi’nin çevresi ve kent Bazilikası gibi alanlarda da çalışmalar yürütülmüştür<sup>39</sup>.

2020 yılı itibariyle Prof. Dr. Ş. Sedef Çokay Kepçe başkanlığında kazı çalışmaları devam etmektedir.

<sup>33</sup> Ayrıntılı bilgi için, bk. Mansel ve Akarca, 1949.

<sup>34</sup> Ayrıntılı bilgi için, bk. İnan, 1978: 529-532.

<sup>35</sup> Abbasoğlu, 1993: 603.

<sup>36</sup> Abbasoğlu, 1995: 109.

<sup>37</sup> Ayrıntılı bilgi için, bk. Martini, 1994-1996.

<sup>38</sup> Özdizbay, 2008: 1.

<sup>39</sup> Kara, 2015: 12.



## İKİNCİ BÖLÜM

### PERGE BATI KAPISI RAHİBE HEYKELİ

#### 2.1. Buluntu Durumu

Bu çalışmanın ana konusunu oluşturan 2015/192 müze envanter numaralı Rahibe heykeli, 2015 yılı kazı çalışmalarında Batı Kapısı'ndaki T5 açmasının Ta. 27.09 m seviyesinde iki parça halinde bulunmuştur<sup>40</sup>.

Heykelin bulunduğu Batı Kapısı, Kuzey Hamam'ın kuzeyinde, doğu-batı yönlü sütunlu caddenin batı girişinde konumlanmıştır. Heykel, batı girişinde dolgu içerisinde bulunmuştur. A. Özdizbay, günümüze ulaşan Batı Kapısı'nın, şu an göremediğimiz Batı Kapısı'ndan sonra yapıldığından bahsetmiştir<sup>41</sup>. Sur hattı, batıya doğru genişletilmiş, Kuzey Hamamı da içine alacak şekilde büyütülmüştür. Daha sonra da kuzey-batıya yönlendirilmiş anıtsal bir kapı kompleksi eklenmiştir. Bu nedenle yapı MS 3. yüzyıla tarihlendirilebilmektedir. Kapı için herhangi bir restitüsyon çalışması veya bir yazıt olmamasından dolayı heykelin nerede sergilendiği kesin olarak belirlenmemiştir. Rahibe heykelinin bulunduğu Batı Kapısı'nda başka eserler de gün yüzüne çıkarılmıştır. Kapının güney cephe doğu girişinin doğu ve batısında yükselen payeler üzerine oluşturulmuş aedícula ve cephe süslemelerine ait birçok mimari yapı elemanı bulunmuştur. Bu nedenle rahibe heykelin aedícula<sup>42</sup> içerisinde konumlanmış olduğunu söylemek mümkündür. Fakat heykelin arka bölümünün kaba şekilde işlenmemiş olması, bir niş içerisinde sergilenmemiş olabileceğini göstermektedir<sup>43</sup>. Batı Kapısı'nın doğu girişinde, batı payenin cadde zemininde ise zırlı bir imparator heykeline ait üst ve alt gövde parçaları da alandaki bir başka buluntudur.

#### 2.2. Teknik Özellikleri ve Korunmuşluk Durumu

Diz kısmından kırılan heykelin üst gövde parçası 1,35 m yüksekliğe, 0,65 m genişliğe ve 0,40 m derinliğe sahiptir. Alt gövde parçası ise 0,65 m yüksekliğinde, 0,65 m derinliğinde ve 0,40 m derinliğindedir. Restorasyondan sonra heykelin yüksekliği 1,90 m'ye ulaşmıştır. Heykel beyaz memerden yapılmış olup, ince gözenekli bir yapıya sahiptir.

<sup>40</sup> 2015 yılı kazı çalışmaları için, bk. Kara ve Demirel, 2016: 338-348. Batı Kapısı için, bz. Türkmen, 2001: 80-92; Levha II-III, Res. 2-5 R1.

<sup>41</sup> Özdizbay, 2008: 244.

<sup>42</sup> Aedikula antik dönemlerde kullanılan, üzerinde üçgen alınlığı bulunan nişler şeklinde tanımlanabilecek mimari eleman.

<sup>43</sup> Heykelin arka görüntüsü için bk. Levha VIII, Res. 9.

Heykelin sol kolu dirsekten itibaren, sağ kolu ise dirseğin üst kısmına kadar kırık ve eksiktir. Tam diz hizasındaki giysi kıvrımı, parça halinde kırılmıştır. Üzerinde durduğu plinthenin bazı kısımlarında ve heykelin arkasında, dizden kırıldığı yerde eksik parçaları bulunmaktadır. Sol omzundan kırık bir şekilde kıvrık halde bir giysi tomarı parçası bulunmaktadır. Burun kırık veya tıraşlanmış şekildedir<sup>44</sup>.

### 2.3. Tanımlama

Giysili bir kadın heykelidir. Üç parçadan oluşan kalın giysileri bulunmaktadır. Vücudu tamamen düz şekilde durmaktadır. Sol ayağı yere tam basarak destek olurken, sağ ayağı hafif dizden kırık şekilde serbesttir. Kolları dirsekten kırılarak öne doğru uzanır şekildedir. Sağ kolunun iç kısmında giysisinden ayrı olduğu düşünülen bir kırık parça bulunmaktadır. Sağ omzu yukarıda, sol omzu ise daha aşağıda durmaktadır. Başı sağa dönük ve hafif sağ aşağıya yatıktır.

Orta yaşlı bir kadın betimlenmektedir. Yüz hatları idealize değildir. Yüzü oval bir yapıya sahiptir. Alın, yanak ve çenesinin alt kısmı dolgundur. Çenesi yüzüne oranla daha küçüktür. Elmacık kemikleri derisinin altından belirgindir. Kaşları yay biçimde keskin sırtlı olup, badem biçimli büyük gözleri çukur içindedir. Alt ve üst göz kapakları kalın ve hafif kapalı şekildedir. Gözbebeği ve iris işlenmiş, dudakları oldukça ince ve sıkıca kapatılmıştır. *Philtrum* ve *naso labial* kıvrımları belirgindir. Burnundan dudaklarına uzanmaktadır. Boyun kısmında hafif boğum bulunmaktadır.

Ayaklarında herhangi bir ayakkabı ya da sandalet, vs görülmemektedir. Üzerinde bulunan giysilerinin üç parçadan oluştuğu özellikle heykelin arkasında belli olmaktadır. Yere kadar inen kalın bir *khiton* veya *peplos*, onun üzerinde daha kısa şekilde bir *himation* (*stola*?) ve başını örttüğü bir *palla* bulunmaktadır. Boyun kısmında kalın bir kumaş tomarı bulunmaktadır. Giysinin çok derin ve düz hatlar halinde olan kıvrım kanalları görülmektedir. En altta bulunan *khiton* üzerinde bulunan kıvrımları ince ve sık şekilde işlenmiştir. Üzerindeki *himation*'da ise daha derin ve geniş kıvrımlar bulunmaktadır. Sağ kolundan dökülen *palla* üzerinde oluşan keskin "V" biçimli derin işlenmiş kıvrımlar göze çarpmaktadır. Aynı derin kıvrımlar sol kolun yan tarafında da görülür. "V" biçimli kıvrımların oldukça keskin işlenmesi, doğal bir kumaş kıvrımından çok, şematik kıvrımlar oluşmasına yol açmıştır.

Başörtüsünün üst kısmı oldukça kabarık işlenmiştir. Örtünün altında bir diadem olabilme ihtimali bulunmaktadır. Başörtüsünün hemen altındaki geniş bant (ya da bone benzeri bir nesne) nedeniyle saçları gözükmemektedir. *Palla*, omuzlarının önünden dökülerek

<sup>44</sup> Levha IX, Res.12.

kollarının üzerinden atılmıştır. Başının arkasında kabaca işlenmiş bir ense desteği bulunmaktadır.

#### 2.4. Tarihlendirme

Rahibe heykelinin tarihlendirilebilmesi için ilk olarak buluntu yerine bakılması gerekmektedir. Perge Batı Kapısı MS 3. yüzyıl içerisinde tarihlendirildiğine göre heykelin bu yüzyıl içerisinde yapılmış olabileceği muhtemeldir. Fakat buluntu yeri heykelin en son durduğu yerdir. Serbest heykel olduğu için de başka bir yerden gelmiş olabileceği düşünülebilir. Heykelin kapı ile bağlantısı (ya da kapı üzerindeki konumu) tam olarak bilinemediği için bu tahmini tarihlendirme yeterli olmayacaktır. Bunun için ele geçmiş diğer rahibe betimlemelerine veya başka kadın heykelleriyle karşılaştırmak gerekmektedir.

Roma İmparatorluk Dönemi portrelerinde stil geçişleri keskin olarak görülmemektedir. Severuslar Dönemi (MS 193-235) portreleri genel hatları itibari ile portre stili ve saç modasıyla Antoninler Dönemi (MS 138-193) portre sanatının bir devamı olarak kabul edilmektedir<sup>45</sup>. Severuslar Dönemi kadın portreleri, saray kadın portrelerini taklit ederek neredeyse ayırt edilmeyecek şekilde benzerlik gösterir. Bitişik kaş, kemerli burun ve üst dudak kenarlarının yukarı kıvrılması gibi özellikler sivil kadın portrelerinde de karşımıza çıkar.

İmparatoriçe Julia Domna'nın portreleri Severuslar Dönemi içerisinde portreleri en çok çalışılmış portreler arasında yer almaktadır<sup>46</sup>. Perge'deki F2 Çeşmesinin cephesinde niş içerisinde sergilenen ve erken Severuslar Dönemi'ne (MS 204-211) yerleştirilen Julia Domna'nın heykeli<sup>47</sup>, çalışma konusunu oluşturan rahibe heykelinin tarihlenmesi için önemli bir örnek olabilir. Her ikisinin de kaşları ince ve yay biçimlidir. Alt ve üst göz kapakları kalındır ve üst göz kapakları inik biçimde işlenmiştir. Örneğimiz, Louvre Müzesi'nde sergilenen bir diğer Julia Domna<sup>48</sup> portresiyle de ağız kenarlarında uzanan *naso labial* çizgiler ile benzerdir. *Naso labial* çizgiler, yanakların dolgun gözükmelerini sağlamıştır. Julia Domna'nın bir diğer portresine baktığımızda, dudaklarının rahibenin dudakları ile benzerliği dikkat çekicidir<sup>49</sup>. Rahibe heykelinin dudağının üst kısmında bulunan *philtrum* kıvrımları Julia Domna örneklerinde olduğu gibi belirgin yapılmıştır<sup>50</sup>.

<sup>45</sup> Vermeule, 1968: 298.

<sup>46</sup> Özgan, 2015: 65-73.

<sup>47</sup> Levha XIX, Res.27.

<sup>48</sup> Julia Domna Büstü, Louvre Müzesi, Env.No. 1103; Levha XX, Res.28-29.

<sup>49</sup> Julia Domna Büstü, Louvre Müzesi, Env.No. 1109.

<sup>50</sup> Julia Domna Büstü, Louvre Müzesi, Env.No. 1109.

Çalışmaya konu olan rahibe heykelinin Julia Domna ile ortak özellikleri dışında, Severuslar Dönemi'ne tarihlendirilen bazı özel portrelerle de kaş ve göz işlenişleri açısından benzerlikleri bulunur. Efes ve Bergama müzelerinde bulunan iki kadın portresi bu özelliklere örnek olabilir<sup>51</sup>. Efes Müzesi'nde bulunan kadın portresinin yay biçimli kaşlarının burun ile birleşik olması, rahibe heykelinin kaşları ile benzerlik gösterir. İnan, bu özel kadın portresini Severuslar dönemine tarihlendirmiştir<sup>52</sup>. Rahibe heykelinin Bergama Müzesi'ndeki özel kadın portresiyle de gözleri karşılaştırılabilir. Her ikisinin de göz kapakları düşük ve kalın şekilde yapılmış, göz kapaklarının kenarlarında bulunan kıvrımları da aynı biçimde işlenmiştir. Bergama Müzesi'neki özel kadın portresi ve rahibe heykelinin bu özellikleri birbirini yansıtmaktadır. İnan, Bergama özel portresini de Severuslar dönemine tarihlendirmiştir<sup>53</sup>.

İzmit Arkeoloji ve Etnografya Müzesi'nde bulunan bir başka özel kadın portresinde de<sup>54</sup>, çalışmaya konu olan Perge rahibe heykelindeki gibi yay biçiminde kaşlar burunla birleşik şekilde betimlenmiş ve üst göz kapakları kalın bir şekilde yapılmıştır. İnan, İzmit özel kadın portresinin Julia Domna'nın saç stili ile benzerlik gösterdiğini belirtmiştir. Ancak yine de yüzdeki farklılıklardan dolayı Julia Domna olmadığını belirtmiştir<sup>55</sup>.

Perge Rahibe heykelinin giysi kıvrımların derinliği tarihleme ve stil açısından önem arz etmektedir. Çünkü kıvrımların işlenişi, üç parçadan oluşan giysisinde farklılık göstermektedir. Kumaşının kalın, ağır, kaba kıvrımlar ve kıvrımlarla hareketlenmemiş düz yüzeylerin geniş alan kaplamasından dolayı Erken Severuslar Dönemi özelliği barındırmaktadır. Antalya Müzesi'nde sergilenen ve başı olmayan bir başka kadın heykeli<sup>56</sup> ile tez konusunu oluşturan rahibe heykelini karşılaştırmamız mümkündür<sup>57</sup>. Başsız kadın heykelinin üzerinde bulunan himation, sağ kolunun altından kalın bir kumaş tomarı ile vücudu diagonal keserek sol omzundan aşağı sarmaktadır. Sol omzundan aşağı kumaş tomarının sarkıtılması, tez konusunu oluşturan rahibe heykelinin sol omzundaki tomar parçasıyla<sup>58</sup> benzerlik göstermektedir.

MS 3. yüzyıl portreleri bazı değişikliklerle Severus Dönemi (MS 193-235) portreciliğinin bir devamı niteliğindedir. Bununla birlikte, standart yüz yapısı değişiklik göstermiştir. Yapılan analogi ile rahibe heykelinin Severuslar Dönemi'ne tarihlendirilmesi mümkündür.

<sup>51</sup> Levha XXI, Res.30-31.

<sup>52</sup> İnan ve Rosenbaum 1966: lev. LXXXIX-4.

<sup>53</sup> İnan ve Rosenbaum 1966: lev. LXXXIX-1.

<sup>54</sup> Levha XXII, Res.32.

<sup>55</sup> İnan ve Alföldi-Rosenbaum 1979: 144.

<sup>56</sup> Levha XXII, Res.33.

<sup>57</sup> Kadın Heykeli Antalya Müzesi Env. No: 2013/206.

<sup>58</sup> Rahibe heykelindeki tomar parçası için Lev.XI-Res.14'e bakınız.

## 2.5. İkonografi

Perge’de birden fazla rahibe heykeli ve kabartması bulunmuştur. Bunlardan “Dördüncü Bölüm” içerisinde daha ayrıntılı bahsedilecektir. Burada tez kapsamında incelenen rahibe heykeli ile benzer betimlemeler ikonografik açıdan ele alınacaktır.

Tez konusunu oluşturan heykeli, “rahibe” olarak nitelendirmemizin birden fazla sebebi bulunmaktadır. Genellikle ‘normal vatandaş’ kadın heykellerinin kolları hareketsizdir. Kolları giydikleri giysilerinin içerisinde saklanır biçimde veya *pudicitia* duruşu ile gösterilmiştir. Buna karşın, rahibe heykelimizin kollarının durağan olmadığı ve öne uzanır şekilde yapıldığı görülmektedir. Bu da, elinde herhangi bir atribüt veya bir sunu eşyası olma ihtimalini akla getirir.

İkinci olarak, rahibe heykelinin alışılmadık bir giyim tarzına sahip olması dikkat çekicidir. Normal vatandaş kadın heykelleri çoğu zaman iki parça giysi (*khiton* ve *himation*) ile betimlenirken, rahibe heykeli üç adet giysi parçasıyla karşımıza çıkmaktadır. Ayrıca, heykelimizin boyun kısmında bulunan kumaş tomarı dikkat çekicidir. Perge kenti ve çevre bölgelerde bulunan diğer kadın heykellerinin giysilerine baktığımızda bu kumaş tomarına benzer bir örnek bulunmamaktadır. Ek olarak, sol omzunda bulunan giysi tomarı parçası ile de farklı bir giyim tarzına sahip olduğunu söyleyebiliriz.

F2 Çeşmesi’nde bulunan rahibe kabartmasıyla çalışmada ele alınan rahibe heykeli ortak özellikler gösterir<sup>59</sup>. Duruşlarına baktığımızda her iki rahibenin de kollarının dirsekten kırık şekilde öne doğru uzandığı görülmektedir. Rahibe kabartmasının her iki elinde birer atribüt tutması, rahibe heykelinin ellerinde de birer nesne olabilme ihtimalini karşımıza çıkarmaktadır. Her ikisinin de üzerinde bulunan *khiton* ve *himation*, dizlerinin altında birbirinden ayrılmış halde iki parça olarak tasvir edilmiştir. Saçları hiç gözükmeyecek şekilde bir bant (ya da bone benzeri bir nesne/örtü vs.) ile kapatma biçimleri oldukça benzerlik göstermektedir.

---

<sup>59</sup> Lev. XVIII, Res. 24-R6.

## ÜÇÜNCÜ BÖLÜM

### RAHİBELİK

#### 3.1. Rahibe Kavramı Üzerine

Hellence’de rahip anlamına genel eril haldeki ἱερεύς kelimesinin dişil (rahibe) formu ἱέρεια olarak (Ionia diyalektinde ἱερείη) belirtilmektedir. Kelime kökü üç bitimli halde “ἱερός, α, όν,” olarak kutsal, adanmış ve ilahi anlamından gelmektedir.<sup>60</sup> Bu kelime özellikle Homeros<sup>61</sup> ve Ksenophon<sup>62</sup> gibi antik kaynaklarda karşımıza çıkmaktadır. Fiil olarak kullanılan ἱεράομαι (rahiplik yapmak) ve ἱερεύω (kurban sunmak) gibi kelimeler de yaygın olarak kullanılmaktadır. Özellikle rahip ve rahiplerin yükümlülüklerini ve tanrıların iradelerini yansıttıklarını göz önünde bulundurduğumuzda fiiller dua etmek, kurban sunmak, arınmak ve kehanet bildirmek anlamlarıyla da bütünleşmektedir.<sup>63</sup>

Eski Yunanca’da (Hellence) tanrı adına konuşan ya da tanrı iradesinin sözcüsü anlamına gelen προφήτης (*prophetes*) fiil olarak (προφητάζω) ise tanrının tercümanı olmak ya da sözcülüğünü yapmak anlamında kullanılmaktadır. Prophetes kelimesi kronolojik olarak belli süreçlerde anlam farklılığına uğramıştır. Antik kaynaklarda bu kelimeye Herodotos’un *Historia*’sında karşılaşmaktayız. Herodotos *prophetes*’i Delfoi’da yer alan bir tanrı sözcüsü olarak tanımlamıştır.<sup>64</sup>

Latince’de rahip ve rahibe için genel olarak *sacerdos*<sup>65</sup> kelimesi kullanılsa da rahibeleri tanımlamak için *sacerda*<sup>66</sup> ve *sacerdotia*<sup>67</sup> gibi dişil çekimler de kullanılmıştır.<sup>68</sup>

Batı kaynaklarında “rahip” kelimesi daha çok büyü gücüyle ilişkilendirilmiş olsa da tüm zamanlarda ve yerlerde bu tanımla kesin bir ayırmadan yoksundur<sup>69</sup>. Genel olarak rahiplik ile ilgili varsayımlar yapılarak rahip profilleri, içeriğine göre değişkenlik gösterir. Bu yetkililer, dini bir toplulukta ilahi ve dini yaşamın tüm yönleriyle ibadet hizmetlerinde bulunmaktadır. Kutsal veya kült eylemleriyle birlikte dini topluluktaki üyelerle ilgilenen bir kişi olarak görülürler<sup>70</sup>.

<sup>60</sup> Liddel-Scott, 1996: 821; Diggle, 2021: 703.

<sup>61</sup> Hom. *Il.*1.11; 5.10; Hom. *Od.* 17.382; 9.200;

<sup>62</sup> Xenophon, *Memorabilia*, 2.2.

<sup>63</sup> Stobaeus, *Ecl. Eth.* 6.5, 122; Gaisf.II: 562

<sup>64</sup> Hdt.8.36-37

<sup>65</sup> *Sacerdos* kelimesinin detayları için, bk. Kluge, 1923: 62.

<sup>66</sup> CIL 8. 3307; 8, 10575; 8, 25648.

<sup>67</sup> CIL 13, 1754.

<sup>68</sup> Glare, 1997: 1674.

<sup>69</sup> Hundley, 2008: 122.

<sup>70</sup> Yvonne, 2008: 1.

Bir rahip ya da rahibenin görevini yerine getirmek için bazı aşamalardan geçmesi gerekmektedir. Dini topluluk için önemli ve ilgili kanıtların yoğun bir şekilde incelenmesi şeklinde teolojik bir eğitim almaları söz konusudur<sup>71</sup>.

Antik Hellen edebiyatında rahibelerin deneyimlerinin olduğu hikâyelerden bilgiler edinilmektedir<sup>72</sup>. Homeros, İlyadasında bir Hellen rahibesinin ilk tarifini bize verir. Troialı kadınları, Athena'nın istilacı Hellenlere karşı desteğini almak için rahibe Theona'ya gitmiştir<sup>73</sup>. Elimizdeki diğer kaynaklardan biri de MÖ 2. yüzyıl gezgini Pausanias'ın Yunanistan'daki rahibelerin tapınaklardaki aktiviteleri hakkında verdiği bilgilerdir. Pausanias'tan yerel ritüeller ve bu ritüellerde bulunan rahibeler hakkında birçok bilgi öğrenmekteyiz<sup>74</sup>. Dini şahısların ana hatları da şair Menander'in MS 1. yüzyıla ait bir papirüste yazılan Leukadia oyununun açılış sahnesinde görülmektedir<sup>75</sup>. Bununla birlikte tragedya yazarlarından Aeschylus'un Eumenides adlı eseri, Pythia'nın Apollo tapınağındaki rahibe rolü hakkında konuşması ile başlamaktadır<sup>76</sup>. Bir diğer antik yazar olan Euripides'in *Captive Melanippe* adlı eserinde açık bir şekilde kadını dinin merkezindeki bir noktaya koyduğu görülmektedir<sup>77</sup>. Euripides, etiyojik ve topografik sorunlar ile meşgul olan biri olduğundan dolayı mitlerin oraya çıkışı ve onların anıldığı ritüeller ile alakalı değerli bir kaynaklar ortaya koymuştur<sup>78</sup>.

Her ne kadar antik dünyada erkeklerin ön planda olduğu görülse de heykellerden, vazo resimlerinden, edebi kaynaklardan ve yazıtlardan bazı kadınların itibar sahibi olduğu anlaşılır. Toplum içerisinde yer alabilmeleri için dini alanlarda bulunmaları gerekmektedir. Böylelikle rahibelik makamında bulunarak sosyal ortamda kendilerini göstermişlerdir.

Kadınların bu kamu görevine sahip olmak için varlıklı bir ailenin mehsubu olması gerekmektedir. Bazı aristokrat kadınlar, finansal destekleri ve dini hizmetleri ile rahibelik onuruna erişmişlerdir<sup>79</sup>.

Rahibeler, bu onursal memuriyeti yaparken kurban yemeklerine ve dinsel törenlere/alaylara katılmaktaydı. Bununla birlikte, daha farklı görevlere sahip olan, gelecekte haber veren ve kehanette bulunan rahibeler de bilinir<sup>80</sup>.

<sup>71</sup> Yvonne, 2008: 1.

<sup>72</sup> Connelly, 2007: 11.

<sup>73</sup> Hom. *Il.* 6.297-310.

<sup>74</sup> Pausanias, XXVII.1-3.

<sup>75</sup> Connelly, 2007: 11; Oyun metni için, bk. [https://www.loebclassics.com/view/menander\\_comic\\_poet\\_leukadia\\_girl\\_leucas/1997/pb\\_LCL459.223.xml](https://www.loebclassics.com/view/menander_comic_poet_leukadia_girl_leucas/1997/pb_LCL459.223.xml)

<sup>76</sup> Aeschylus, 1-33.

<sup>77</sup> *Captive Melanippe* fragmanlarının orijinal metni için, bk. [https://www.loebclassics.com/view/euripides-dramatic\\_fragments/2008/pb\\_LCL504.587.xml](https://www.loebclassics.com/view/euripides-dramatic_fragments/2008/pb_LCL504.587.xml)

<sup>78</sup> Connelly, 2007: 11.

<sup>79</sup> Akalın, 2003: 33.

<sup>80</sup> Darga, 2013: 281.

Rahibelikte medeni durumlar da değikenlik gösterir. Rahibelerin çoğu evli kadınlar olup, evlerinin hanımlığı yanında kendi arzularıyla talip oldukları saygın onursal rahibeliklerini yıllarca sürdürdükleri bilinmektedir<sup>81</sup>.

Epigrafik kanıtlar, kadınların dini katılımını anlamamız için önemli kaynaklardır. Aynı zamanda antik dönemdeki rahiplikler ilgili zengin bilgiler sunarlar<sup>82</sup>. Bununla birlikte, İmparatorluk rahibelerinin temsili ve ayinleri hakkında bilgi edebileceğimiz kaynaklar oldukça kısıtlıdır. Kanıtların çoğu, söz konusu kadının görevleri veya rahibeliği hakkında bilgi vermeyen mezar yazıtlarından gelmektedir<sup>83</sup>.

Adak sunakları, tanrı veya tanrıça heykelleri ve rahibeler tarafından inşa edilen tapınaklara baktığımızda, çeşitli tanrılara taptıkları görülmektedir<sup>84</sup>.

Hemelrijk, Roma halkının gözünde, İmparator ve rahipleri arasındaki benzerliğin hem kasıtlı hem de açık olduğunu ortaya koymuştur. Kanıtların yetersiz ve büyük ölçüde dolaylı olduğunu düşünerek, *infula* ve taç ile imparatorluk rahibelerinin, vatandaşların gözünde imparatoriçelere benzediğinden bahseder<sup>85</sup>. Buna örnek verecek olursak; Pergeli Plancia Magna Heykeli, kültüne hizmet ettiği imparatoriçe Sabina'nın heykeli ile benzerlik gösterir<sup>86</sup>. Kadın vatandaşlar; sikkelerden, şehirlerindeki çok sayıda portre heykelinden, imparatorluk alayı sırasında taşınan büstlerden ve boyalı portrelerden bildikleri gibi imparatoriçeleri taklit etmişlerdir<sup>87</sup>. Bu sebeple, imparatorluk kültürü yüksek bağlantılar, saygı ve şöhrat getirerek zengin kadınlara saygın bir kamu rolünü yerine getirme fırsatı sunmuştur.

### 3.2. Rahibelerin Sosyal Statüsü ve Görevleri

Roma İmparatorluk Dönemi rahip ve rahibeleri, modern Hıristiyan rahiplerin veya rahibelerin aksine genel olarak bir tanrıya da tanrıların ömür boyu hizmetine çağrılmamışlardır. İnsanlara nasıl yaşayacakları konusunda tavsiyede bulunmamışlardır; sadece ayinlerin düzgün bir şekilde yürürlüğe girmesini sağlamakla görevlendirilmişlerdir<sup>88</sup>. Bazıları bir ömür boyu sorumlu olurken, bazıları bir yıl gibi kısa bir süre için yetkilendirilmişlerdir<sup>89</sup>. Din kadınlarının ekonomik hayata bilfiil katılmaları, tapınak içinde veya dışında belirli isimlerle anılmaları, aralarında belirli bir hiyerarşinin olması ve diğer hukuki metinlerde adlarının geçilmesi onların önemine vurgu

<sup>81</sup> Darga, 2013: 281.

<sup>82</sup> Connelly, 2007: 12.

<sup>83</sup> Hemelrijk, 2007: 323.

<sup>84</sup> İmparatorluk kültürünün rahibeleri tarafından inşa edilen tapınaklar ve heykeller için, bk. Hemelrijk, 2006: 85-117.

<sup>85</sup> Detaylı bilgi için, bk. Hemelrijk, 2007: 343.

<sup>86</sup> Plancia Magna ve Sabina heykellerinin ayrıntılı bilgisi için, bk. İnan ve Alfoldi-Rosenbaum 1979: no. 225.

<sup>87</sup> Hemelrijk, 2007: 344.

<sup>88</sup> Thompson, 2009: 78.

<sup>89</sup> Sanchez, 2008: 225.



yapmaktadır<sup>90</sup>. Dini uygulamalar bağlamında, özellikle rahibe olarak görev yaptıklarında veya kamu yardımlarına sponsor olduklarında, isimle anılmış ve onurlandırılmıştır<sup>91</sup>.

Kamusal alanda ritüel uygulaması, kadınlara kurban sundukları, tanrılara dua ettikleri ya da vatandaşların huzurunda başka ritüeller gerçekleştirdikleri önemli bir roldür<sup>92</sup>. Büyük halk şenliklerinin yanı sıra, muhtemelen küçük bayram günlerinde İmparatoriçelerin görüntülerinden önce ayinler yapmışlardır<sup>93</sup>. Bir tanrıya adak adamak isteyen insanlara yardım etmek, rahibelerin ve dini ofisleri olan diğer kadınların görevlerinden biri gibi görünmektedir<sup>94</sup>. Rahibeler; alay, içki ve kurban taşıma gibi gerçekleştirilen çeşitli kült eylemleri içeren ayinlerden sorumlu tutulmuşlardır<sup>95</sup>.

### 3.3. Temsili

Roma İmparatorluk Dönemi rahibeleri onları diğer kadınlardan ayırmak için kendilerine özgü bazı kostümler giymişlerdir. Bu kıyafetler genellikle eski moda ya da alışılmadık sabitleme yöntemleri ile kullanılmıştır. Rahibeler görünüşte bu kostümleriyle, sıradan insanlardan daha çok tanrıçalara benzetilmekteydi<sup>96</sup>. Örneğin; İsis heykelleri ile İsis rahibeleri birbirinden ayırt edilmeyecek kadar benzerlik göstermektedir<sup>97</sup>. İsis heykellerinde tasvir edilen, göğüsün tam alt kısmında bulunan düğüm hem İsis hem de İsis rahibe heykellerinde karşımıza çıkar<sup>98</sup>.

Kadın İmparatorluk rahipliğinin temsilleri üç olası amblem üzerinde oluşmuştur. Bunlar; *infula*, altın taç ve *fasces*'tir<sup>99</sup>.

İnfula, Roma dünyasında rahipliğin genel bir işaretidir. Özellikle kurban sırasında rahiplerin ve rahibelerin başlığı olarak tasvir edilir<sup>100</sup>. Edebi açıklamalara göre, infula beyaz veya kırmızı olabilir. Ancak günümüze ulaşan örneklerin hiçbirinde boya izi korunmamıştır<sup>101</sup>. Kaynaklardaki tutarsızlık nedeniyle *vittae* ve *infula* arasındaki kesin ayrım belirsizliğini

<sup>90</sup> Kılıç ve Duymuş, 2009: 175.

<sup>91</sup> Rahibe isimleri ve maaşları için, bk. Augier, 2015: 77-100; Augier, 2017: 35-50.

<sup>92</sup> DiLuzio, 2006: 8.

<sup>93</sup> Hemelrijk, 2007: 329.

<sup>94</sup> Fishwick, 2004: 289-290.

<sup>95</sup> Sanchez, 2008: 225; Schultz, 2006: 135-136.

<sup>96</sup> Croom, 2012: 162.

<sup>97</sup> İsis ve İsis rahibe heykelleri için, bk. Eingartner, 1991.

<sup>98</sup> Eingartner, 1991: 73.

<sup>99</sup> Hemelrijk, 2006: 330.

<sup>100</sup> *Infula* için, bk. Rose, 1997: 76-77; Wood, 1999: 133-135, 155-156, 158-159, 170-172, 224-225, 240-241, 300.

<sup>101</sup> Hemelrijk, 2007: 332.

korumaktadır<sup>102</sup>. Rahibeyi “sıradan” insanlardan öne çıkarmak için infula tasarlandığı varsayılabilir<sup>103</sup>. Püsküllü uçları ise “vittae” olarak adlandırılmıştır<sup>104</sup>.

Rahibe ve İmparatoriçe’nin ortak noktası olan ikinci özellik diadem veya taçtır<sup>105</sup>. Diadem genellikle kadınların portrelerinde, sadece tanrısallaşmadan sonra değil, aynı zamanda MS 1. yüzyılın ortalarından itibaren, yaşamları boyunca kullanılmıştır<sup>106</sup>. İmparatorluk ailesinin kadınları tarafından giyildiğinde ise onların tanrılaşmasını, İmparatoriçe olarak insanüstü statülerini, belki de dindarlıklarını işaret etmiştir<sup>107</sup>.

Bir tunik üzerine giyilen ve yere kadar inen bir giysi olan *stola* da bir statü sembolüdür. Sadece matronae<sup>108</sup> ve vestales<sup>109</sup> sınıflarının giymesine izin verilmiştir<sup>110</sup>. Genellikle geniş kolsuz örtü ile *palla*’nın altında, tunica ya da chiton ile tam boy iç giysisi olan *stola* bulunmaktadır<sup>111</sup>. Limbus veya instita dikilmiş ayrı bir kumaş parçası olarak tunik/stola altındaki sınır için kullanılmıştır. Limbus veya instita, *stola*’nın en ayırt edici özelliklerinden biridir<sup>112</sup>.

Bir diğer giysi çeşidi *palla*, halka açıkken bir kadının başını örtmeye hizmet etmiştir<sup>113</sup>. Birçok kadının *palla capite velato* giydiği bilinir. Başlarının arkasından çekilmiş olan bu giysi muhtemelen iffetli ve dindar anlamına gelmekteydi<sup>114</sup>. *Palla capite velato*’nun, Hellen *himationu*’nun Romalı kadınlar tarafından uyarlanmış biçimi olduğunu söyleyebiliriz.

Hellen ve Roma sanatında neredeyse hiç “iş kıyafetleri” tanımlanmamıştır. Oldukça zengin varyasyonlara sahip günlük kıyafetler, erkekler ve kadınlar arasındaki meslekler açısından neredeyse hiç farklılaşmamıştır<sup>115</sup>. Bu kuralın istisnaları sadece kült alanında geçerlidir. Özel bir anlam taşıyan farklı giyim türleri değil; özel taşıma, aksesuar ve dekor olarak karşımıza çıkmaktadır<sup>116</sup>.

<sup>102</sup> Hemelrijk, 2007: 332.

<sup>103</sup> Gaspar, 2012: 165.

<sup>104</sup> Croom, 2012: 261.

<sup>105</sup> Driel, 2012: 342.

<sup>106</sup> Bartman, 1999: 196.

<sup>107</sup> Hemelrijk, 2006: 342.

<sup>108</sup> *Matronae*, belirli kıyafetler nedeniyle tanınabilen özgür veya evli kadınlar, bk. Driel, 2012: 7.

<sup>109</sup> Vesta Rahibeleri.

<sup>110</sup> Driel, 2012: 8.

<sup>111</sup> Feijfer, 2008: 335.

<sup>112</sup> Olson, 2008: 30; Driel, 2012: 30.

<sup>113</sup> Salisbury, 2001: 65; Barth, 2011: 17.

<sup>114</sup> Feijfer, 2008: 345.

<sup>115</sup> Goette, 2009: 267.

<sup>116</sup> Feijfer, 2008: 335.

## DÖRDÜNCÜ BÖLÜM

### PERGE'DEN RAHİBE HEYKELLERİ

Kadınlar rahiplik dışında kamu görevlerinde bulunamamışlardır<sup>117</sup>. Küçük kentlerde onurlandırma heykellerinin sadece %10'unun kadın heykelleri olduğu bunu doğrular niteliktedir<sup>118</sup>. Perge'de rahip ve rahibeler hem sosyal statü olarak hem de zenginlikleriyle kentin en önemli figürlerinden olmuştur<sup>119</sup>. Bu kentte de imparatoriçe heykelleri genellikle MS 2. yüzyıl sonrasına tarihlendirilmektedir. Tez konusunu oluşturan rahibe heykeli haricinde, Perge'de 3 adet heykel, 2 adet portre baş ve 2 adet kabartmanın birer rahibe betimlediği düşünülmektedir. Rahibe heykellerinden ikisinin kimlikleri bilinmektedir (Aurelia Paulina ve Plancia Magna). Bahsettiğimiz bazı örneklerin ise aynı rahibeyi betimledikleri düşünülmektedir.

#### 4.1. Rahibe Heykeli

B. Akçay-Güven, Perge'nin Güney Hamamı'nda bulunan ve Antalya Müzesi'nde sergilenen bir giyimli kadın heykelinin<sup>120</sup> rahibe portresi olabileceğini düşünmektedir<sup>121</sup>. J. İnan bu giyimli kadın heykelini bir rahibe figürü olarak tanımlarken<sup>122</sup>, S. Şahin onun bir tanrıçayı betimlediğini ileri sürmüştür<sup>123</sup>. Portre üslubundan, özellikle de gözbebeklerinin plastik işlenişinden dolayı İnan, heykeli Geç Hadrianus Dönemi'ne tarihlemeyi uygun bulmuştur<sup>124</sup>. Ancak Kaygusuz<sup>125</sup>, plintenin ön yüzündeki yazıtı Hellenistik döneme tarihlemiştir<sup>126</sup>. İki ayrı parçadan oluşan heykelin başı farklı bir mermerden yapılmıştır. Heykelin Aphrodite halkalarının görüldüğü uzun boynu ile vücut formuyla birlikte Geç Hellenistik Dönem'e tarihlenmektedir<sup>127</sup>. Güven, bu heykelin Hellenistik Dönem'e ait bir tanrıça heykelinin gövdesine Geç Hadrianus Dönemi'nde örtülü bir portre başın eklenmesiyle, bir rahibe portresine dönüştürüldüğü ve

---

<sup>117</sup> Feijfer, 2008: 10.

<sup>118</sup> Feijfer, 2008: 331.

<sup>119</sup> Güven, 2014: 266.

<sup>120</sup> Lev. XVI, Res. 20-R2.

<sup>121</sup> Güven, 2007: 61 (Müze Env no: 17.13.79-5.81).

<sup>122</sup> İnan, 1983: 119-120.

<sup>123</sup> Şahin, 1999: 105.

<sup>124</sup> Güven, 2007: 61.

<sup>125</sup> Kaygusuz, 1984: 1-4.

<sup>126</sup> Güven, 2007: 61.

<sup>127</sup> İnan, 1983: 119-120.

tanrıçanın da Persephone olmasının mümkün olduğunu düşünmektedir<sup>128</sup>. Heykelin gövdesini Fuchs<sup>129</sup> ve Atalay<sup>130</sup> MÖ 330-320 yıllarına tarihlendirmişlerdir<sup>131</sup>.

#### 4.2. Aurelia Paulina Heykeli

1968-1969 yılları arasında doğal boydan küçük bir rahibe heykeli bulunmuştur<sup>132</sup>. Heykelin Aurelia Paulina'ya ait olduğu tespit edilmiştir. Baş vücutuna göre büyük olan heykel göğüs altından kemerle sıkıştırılmış khiton ve himation giyimlidir. Himation arkadan başının üzerine çekilerek örtülmüştür. Örtünün altında ise saçları gözükmeyecek şekilde kapatan bir bant ile sarılmıştır. Oval yüzü, belirgin girintili burun, üst dudakın ortasının hafifçe aşağı inik oluşu, alt dudakın aşağısında belirgin girinti ile kuvvetli çenesi görülmektedir. Zengin takıları ve kemerden sarkan deniz kabuğu nedeniyle, Mansel ve İnan tarafından, Artemis veya Aphrodite rahibesi olarak yorumlanmıştır<sup>133</sup>. Aurelia Paulina heykelini 'rahibe' olarak nitelendirmemizin en önemli nedenlerinden birisi kolları dirsekten kırık şekilde ellerini karşıya uzatmış biçimde betimlenmesidir. Sütunlu caddenin kuzey kesiminde bir sütunun üst tarafında yer alan Artemis kabartmasında rahibe kostümündeki uzun kolye ve kabuk kolye gibi bazı ikonografik unsurlar görülmektedir<sup>134</sup>. Kabuk kolye Aphrodite'nin bir özelliği olarak görülür; bu nedenle bu kolyeler, Aphrodite rahibesi figürlerinin de olası bir kimliği olarak kabul edilmektedir. Figürlerin kostümleri, Aurelia Paulina'nın kökeni ve çeşmelerin adanmış olduğu İmparatorluk ailesinin kökeni de Doğulu, özellikle Suriye nüfuzunu ifade eder<sup>135</sup>. Aurelia Paulina'nın Doğulu görünümü, Capitoline Müzesi'nde bulunan Julia Mamaea'nın portresi gibi, Severus İmparatorluk ailesinin Suriye Augustae portrelerini andırmaktadır. Şimdiye kadar yapılan gözlemler, Perge'deki Severuslar Dönemi heykelin Artemis Pergaia'nın bir rahibesini temsil ettiği ve aynı zamanda Severuslar İmparatorluk Kültüne yakın olduğu sonucuna varmıştır<sup>136</sup>.

#### 4.3. Plancia Magna Heykeli

Perge'de Kuzey Hamamı, Güney Hamamı ve Palaestra kompleksine giden, Severuslar ailesine adanmış bir propylon bulunmaktadır<sup>137</sup>. Propylon'dan eski şehir kapısına uzanan duvarda

<sup>128</sup> Daha fazla bilgi için, bk. Güven, 2007: 61-62.

<sup>129</sup> Fuchs, 1983: 221.

<sup>130</sup> Atalay, 1989: 77.

<sup>131</sup> Güven, 2007: 62.

<sup>132</sup> Lev. XVI, Res. 21-R3.

<sup>133</sup> Mansel 1975: 75; İnan ve Alföldi-Rosenbaum, 1979: 249-250, Schmidt-Colinet, 1991: 441.

<sup>134</sup> Dinçer, 2020: 154.

<sup>135</sup> İnan, 1977: 18.

<sup>136</sup> Schmidt-Colinet, 1991: 441.

<sup>137</sup> Feijfer, 2008: 363.

üç büyük niş bulunmaktadır<sup>138</sup>. Bu nişler içerisinde üç heykel ele geçmiştir. Heykellerden birincisi, varlıklı bir kadın hayırsever olan Plancia Magna'nın yazılı bir plinthe'ye sahip heykelidir<sup>139</sup>. Onun yanında kimliği bilinmeyen bir erkek heykeli ve üçüncü nişte de başsız bir kadın heykeli bulunmuştur. Bu başsız kadın heykelinin, yazılı bir plinthe'ye sahip Plancia Magna heykelinin farklı bir görüntüsü olduğu düşünülmektedir<sup>140</sup>.

Plancia Magna heykelinin genel orantılarına bakıldığında, omuzlar nispeten geniş, kafa vücuduna göre oldukça küçüktür. Bu durum, heykelin Perge'deki diğer Hadrianus figürleriyle yakından ilişkili olabileceğini düşündürmüştür<sup>141</sup>. Buna karşılık, blok olarak inşa edilen heykel cepheye odaklanmıştır. Şematize edilmiş bir giysi ile daha da güçlendirilen bir izlenim ortaya konulmuştur. Perge'de tüm bu kriterler İmparator Hadrianus değil, Severuslar Dönemi kadın figürlerinde, örneğin; Iulia Domna ve Soaemias heykellerinde bulunmaktadır<sup>142</sup>.

Yazıtında geçen "Artemis Rahibesi" ifadesi ile tacının büstlerle betimlenmiş olmasından dolayı imparatorlar kültü rahibesi olduğu anlaşılmaktadır<sup>143</sup>. Heykel büyük Herculaneum kadın tipindedir. Khiton ve himation giymiş, himationun bir kısmını arkadan başın üzerine çekmiştir<sup>144</sup>.

Yazıtlar, ünlü İmparator kült rahibesi Plancia Magna'nın heykelini İmparator Hadrianus Dönemi'ne tarihlendirmektedir<sup>145</sup>.

#### 4.4. Rahibe Başı

Antalya Müzesi'nde sergilenen bir diğer rahibe başı, Perge'nin Geç devir avlusundaki anıt kaidesi basamaklarında bulunmuştur<sup>146</sup>. Başında kalın bir örtü ve başa bone gibi geçirilmiş bir bant veya başlık bulunmaktadır. Saçın tamamı başlığının altında kaldığı için gözükmemektedir. Bu özelliği ile rahibe olabileceği düşünülmektedir. İkonografik olarak baktığımızda F2 Çeşme Yapısı'nda bulunan tympanon kabartmasındaki rahibe figürü ile Perge'den diğer kolyeli rahibe heykelininkiyle karşılaştırma yapılabilir<sup>147</sup>. Fakat üslup olarak daha geç bir tarihe işaret etmektedir<sup>148</sup>. İnan, gözdeki iris ve gözbebeğinin belirgin çizgilerle belirtilmesinden dolayı

<sup>138</sup> Feijfer, 2008: 363.

<sup>139</sup> Antalya Müzesi Env. no. A3459 Plancia Magna için, bk. Boatwright 1991: 249-272; Boatwright 2000: 64-66; İnan ve Alföldi-Rosenbaum 1979: 248, no. 225, lev. 158-160; Lev. XVII, Res. 22-R4.

<sup>140</sup> Heykeller için şekil F ve G, ayrıca bk. Feijfer, 2008: 363.

<sup>141</sup> İnan, 1979: 249; Schmidt-Colinet, 1991: 440.

<sup>142</sup> Antalya Müzesi'nden Iulia Domna için, bk. İnan ve Alföldi-Rosenbaum 1979: 116-118, no. 66, lev. 58-59; Antalya Müzesi'nden Julia Soaemias için, bk. İnan ve Alföldi-Rosenbaum 1979: 119-121, no. 66, lev. 58-59.

<sup>143</sup> Güven, 2014: 138.

<sup>144</sup> Güven, 2014: 137.

<sup>145</sup> İnan, 1979: 250.

<sup>146</sup> Antalya Müzesi Env. No. 3281. Rahibe Portre Başı ile ilgili daha fazla bilgi için, bk. İnan, 1974: 661; İnan ve Rosenbaum, 1979: a234; Feijfer, 2008: 363; Güven, 2014: 209; Lev. XVII, Res. 23-R5.

<sup>147</sup> Güven, 2014: 208.

<sup>148</sup> Güven, 2014: 208.

Tetrarşi dönemine tarihlendirmektedir<sup>149</sup>. Güven, başın iki kere işlenerek ilkinin Traianus dönemine, ikincisinin ise MS 280 - 5. yüzyılları arasında işlenmiş olduğunu düşünmektedir.

#### 4.5. Rahibe Başı

2005 yılında Perge Sütunlu Caddesi'nde bir kadın başı ele geçmiştir<sup>150</sup>. Saçının ve örtünün üzerinde silindirik formlu, üzerinde beş büst olan bir büst tacı bulunmaktadır. Bu tac, betimlenen kişinin bir imparator kültü rahibesi olabileceğini düşündürmektedir<sup>151</sup>.

Perge'de birden çok yapıda kadın heykelleri yer almıştır. Güney Kapısı'ndan girince, iki katlı tiyatro benzeri bir cepheye sahip anıtsal bir nymphaeum (Nymphaeum F2) bulunmaktadır. Artemis Pergeia ve Severuslar ailesine adanmış cephe, hamamlara erişim sağlayan bir girişin üzerinde küçük bir pedimental kabartma ile süslenmiştir. Alınlıkta rahibeler ve Artemis tasvir edilmiştir. İmparatorluk ailesinin bağımsız heykelleri cephe boyunca nişlere konumlandırılmıştır<sup>152</sup>. Nişler içerisinde bulunan heykellerden klasik özelliklere ve kavun saç stiline sahip sadece bir portre başı korunmuştur<sup>153</sup>.

#### 4.6. F2 Çeşmesi Rahibe Kabartması

F2 Çeşme Yapısı/Septimius Severus Çeşmesi alınlığının merkezinde Artemis Pergaia'nın sağında bulunan bir rahibe diğer figürlerden daha küçük olarak ayakta betimlenmiştir<sup>154</sup>. Bu rahibe heykelinin başının bir portre olup olmadığı kesin olarak bilinmemektedir<sup>155</sup>. Çünkü yüzünün üslubuna baktığımızda, alınlıkta bulunan diğer figürlerden farklı şekilde işlenmediği görülür. Fakat diğer görüşlere göre Güven ve Feijfer, bu kadının rahibe Paulina olduğunu düşünmektedir<sup>156</sup>. Boynunda Artemis ile ilişkili olan deniz kabuklu kolye ve ağır mücevherlerle süslenen rahibe Paulina tipik bir Suriye kostümü giymiştir<sup>157</sup>. İkonografik olarak, yine Perge'den istiridyeye kolyeli rahibe heykeli ve başı tamamen boneyle kapatılmış rahibe başı ile benzerlik gösterir<sup>158</sup>. Belli bir rahibe ikonografisi aynı şekilde üç figürde karşımıza çıkmaktadır<sup>159</sup>. Yazıtta

<sup>149</sup> İnan ve Alföldi-Rosenbaum, 1979: 256.

<sup>150</sup> Antalya Müzesi Env. no. 2005/81; Lev. XIX, Res.26-R8.

<sup>151</sup> Güven, 2014: 161.

<sup>152</sup> Antalya Müzesi'nden Julia Domna için, bk. İnan ve Alföldi-Rosenbaum 1979: 116-118, no. 66, lev. 58-59; Antalya Müzesi'nden Julia Soemias için, bk. İnan ve Alföldi-Rosenbaum 1979: 119-121, no. 66, lev.58-59.

<sup>153</sup> Schmidt-Colinet 1991: lev.49-50 (Antalya Müzesi Env. no. A3456); Suriye stilli baş için (Antalya Müzesi Env. no. A3280), bk. İnan ve Alföldi-Rosenbaum 1979: no. 234, lev. 167; Klasik stil baş için (Antalya Müzesi Env. no.A3318), bk. İnan ve Alföldi-Rosenbaum 1979: no. 231, lev. 165.

<sup>154</sup> Lev. XVIII, Res. 24-R6.

<sup>155</sup> Güven, 2014: 243.

<sup>156</sup> Güven-Akçay, 2017: 84; Feijfer, 2008: 62

<sup>157</sup> Feijfer, 2008: 62.

<sup>158</sup> Güven, 2014: 244; Lev. XVI, Res.21 ve Lev. XVII, Res.23.

<sup>159</sup> Güven, 2014: 244.

Artemisin rahibesi olarak adı geçen Paulina'nın Suriye kıyafeti giymesi, onu F2 Çeşmesi'nin adanmış olduğu İmparatorluk ailesiyle ilişkilendirilmesine olanak tanımıştır<sup>160</sup>.

#### **4.7. F4 Çeşmesi Rahibe Kabartması**

F4 Çeşme Yapısı'nın alınlığında da benzer bir betim şeması görülmektedir. Burada da bir rahibe sunu yaparken betimlenmiştir<sup>161</sup>. Güven, alınlıkta tasvir edilen diğer figürlerle betimlenmiş olan rahibe figürünün, Julia Domna'nın tanrılaştırılmasından sonraki halinin bir betimi olabileceğini düşünmektedir<sup>162</sup>.

---

<sup>160</sup> Feijfer, 2008: 362.

<sup>161</sup> Lev. XVIII,Res. 25-R7.

<sup>162</sup> Güven, 2014: 251.

## SONUÇ

“Perge Batı Kapısı’ndan Bir Rahibe Heykeli” adlı tez çalışması, Perge Antik Kenti’nin Batı Kapısı’ndaki kazılarda bulunan bir rahibe heykelini konu almıştır. Antalya Arkeoloji Müzesi’nde sergilenen söz konusu eser ayrıntılı biçimde incelenmiş; karşılaştırma, stil kritiği ve tarihlendirme çalışmaları yapılmıştır. Heykel, Perge’de ele geçen diğer rahibe betimlemeleriyle birlikte değerlendirilmiş ve tarihlendirilmesi için bu eserlerden yardım alınmıştır.

Perge ve Side’de 1960’lı yıllardan itibaren yürütülen bilimsel kazılar sonucunda çoğunluğu Roma İmparatorluk Dönemi’ne tarihlenen birçok plastik eser bulunmuştur. Söz konusu heykeller genel olarak Antoninler Dönemin’den (MS 138-193) itibaren karşımıza çıkar ve Severuslar Dönemi’nde (MS 193-235) de yoğunlaşır<sup>163</sup>.

Perge’de ele geçen heykellerin yapımında hangi mermer ocağının ham madde sağladığı tam olarak bilinmemektedir. Bununla birlikte, heykeltıraşlık atölyeleri hakkında da çeşitli yorumlar yapılmıştır. Buluntularının üslup açısından devamlılığı söz konusu olduğunda, Pamphylia Bölgesi’nde büyük ve köklü heykeltıraşlık atölyelerinin ve/veya okullarının olduğu düşüncesi savunulmuştur<sup>164</sup>. Perge’nin büyük ve önemli bir kent konumunda olduğunu göz önüne aldığımızda bu kadar çok heykel bulunması, atölye olması ihtimalini güçlendirmektedir. Ele geçen heykellerin Pergeli ustalarca çalışılmış olması muhtemeldir. Güven, Pamphylia Bölgesi Roma İmparatorluk Dönemi portreleri üzerine yaptığı çalışmasında, bölgede bulunan bazı heykellerin üretiminde Dokimeion<sup>165</sup> mermerlerinin kullanılmış olabileceğini belirtmiştir<sup>166</sup>. Perge zırlı imparator heykellerinde Traianus Dönemi’nden itibaren görülen devamlılık ve çeşitli kentlerden ele geçen Severus Dönemi heykelleriyle tüm zırlıların Dokimeion’dan üretildiği düşünülmektedir<sup>167</sup>. Julia Domna ve özel kadın portrelerinin teknik ve üslup analizlerine bakıldığında, Perge’de özel kişilerin portrelerinde tercih edilen bir yerel atölyenin var olduğu düşünülmüştür<sup>168</sup>. Bu nedenle, çalışma konusunu oluşturan rahibe heykelinin Dokimeion üretimi olduğu önerilebilir, ancak malzeme analizleri yapılmadan kesin bir görüş ortaya koymak şimdilik olanaksızdır.

<sup>163</sup> Güven-Akçay, 2017: 78.

<sup>164</sup> İnan ve Rosenbaum, 1966, 34.

<sup>165</sup> Dokimeion mermer ocakları ile ilgili daha fazla bilgi için, bk. Albustanlıoğlu, 2001: 17-22.

<sup>166</sup> Konu ile ilgili daha fazla bilgi için, bk. Güven-Akçay, 2019; Turak, 2011.

<sup>167</sup> Güvey-Akçay, 2017: 85; Dokimeion atölyesi düşünceleri için, bk. Güven-Akçay, 2019.

<sup>168</sup> Güvey-Akçay, 2017: 85; 2019, 62.



Heykelin herhangi bir bölümünde yazıt bulunmaması, kimliğinin tespitini zorlaştırmıştır. Bununla birlikte, karşılaştırmalar sonucu çalışma konusunu oluşturan rahibe heykelinin diğer rahibe heykelleriyle benzerlik gösterdiği görülmektedir.

Tarihlendirme bölümünde ele aldığımız karşılaştırmalar sonucunda çalışma konusunu oluşturan rahibe heykelini MS 3. yüzyılın başlarına tarihlendirmemiz mümkündür. Perge'de bulunmuş birçok rahibe betimlemesine bakıldığında, rahibelerin kentte önemli bir konuma sahip oldukları görülmüştür.

## KAYNAKÇA

### Antik Kaynaklar ve Edisyonlar

- Aeschylus, (1926). *Eumenides*. (Çev. Smyth, H.W.) Loeb Classical Library Volumes, MA. Harvard University Press, Cambridge.
- Arrianos, (1976). *Anabasis*. Vol. I, (Çev. Peter Astbury Brunt), Loeb Classical Library, Harvard University Press, London.
- Herodotos (1991). *Herodot Tarihi*. (Çev. Müntekim Öktem), Remzi Kitabevi, İstanbul.
- Herodotos (2004). *Historiae. The Persian Wars*, vol. I-IV, A. D. Godley (ed.), Loeb Classical Library, Harvard University Press, London.
- Homeros. (2002). *İlyada*. (Çev. A. Erhat ve A. Kadir), Can Yayınları, İstanbul.
- Homeros. (2005). *Odysseia*. (Çev. A. Erhat ve A. Kadir), Can Yayınları, İstanbul.
- Plinius. (1938). *Natural History: Naturalis Historia*. (Çev. Harris Rackham), The Loeb Classical Library, Harvard University Press, London.
- Strabon. (1993). *Geographika: Antik Anadolu Coğrafyası*. XII-XIII-XIV, (Çev: Adnan Pekman), Arkeoloji ve Sanat Yayınları, İstanbul.
- Xenophon. (2015). *Memorabilia*. Sagwan Press.
- Pausanias. (1918). *Description of Greece*. (Çev. W.H.S. Jones, Litt.D., and H.A. Ormerod, M.A.), The Loeb Classical Library, Harvard University Press, London.
- Pseudo-Skylax. (1855). *Geographi Graeci Minores*. Karl Otfried Müller, (Ed.), Ambrosio Firmin Didot, Paris.

## Modern Kaynaklar

- Abbasoğlu, H. (1995). “Perge Kazısı 1993 ve 1994 Yılları Ön Raporu”. *KST* XVII.2: 107-120.
- Abbasoğlu, H. (2000) “Perge Kazıları”. O. Belli (Ed.), *Türkiye Arkeolojisi ve İstanbul Üniversitesi*. Başak Matbaacılık ve Tanıtım Hizmetleri Ltd. Şti, Ankara, 41-247.
- Abbasoğlu, H. (2001). “The Founding of Perge and its Development in the Hellenistic and Roman Periods”. D. Parrish (Ed.), *Urbanism in Western Asia Minor: New Studies on Aphrodisias, Ephesos, Hierapolis, Pergamon, Perge and Xanthos, Journal of Roman Archaeology Suppl.* 45: 172-188.
- Abbasoğlu, H. (2003). “Zur Geshichte der Ausgrabungen in Perge”. H. Abbasoğlu – W. Martini (Eds.), *Die Akropolis von Perge: Survey und Sondagen 1994–1997*. Verlag Philip von Zabern, Mainz am Rhein, 1-11.
- Abbasoğlu, H. (2007). “Par-ha-a’dan Perge’ye”. M. Alparslan – M. Doğan Alparslan – H. Peker (Eds.), *Belkıs Dinçol ve Ali Dinçol’a Armağan= VITA Festschrift in Honor of Belkıs Dinçol and Ali Dinçol*. Ege Yayınları, İstanbul, 21-26.
- Akalın, A. G. (2003). “Eskiçağ’da Grek Kadının Toplumsal Yaşantısı”. *Tarih Araştırmaları Dergisi*, 22 (33): 17-47.
- Akçay, B. (2007) *Perge Güney Hamamı Heykeltıraşlık Eserleri*. Yayımlanmamış Yüksek Lisans Tezi. İstanbul Üniversitesi Sosyal Bilimler Enstitüsü, İstanbul.
- Akçay, B. (2014) *Pamphylia Bölgesi Roma Dönemi Portreciliği*. Yayımlanmamış Doktora Tezi. İstanbul Üniversitesi Sosyal Bilimler Enstitüsü, İstanbul.
- Alanyalı, H. (2004) “Perge Antik Kentindeki Şehircilik Anlayışı”. *Anadolu Üniversitesi Edebiyat Fakültesi Dergisi*, 2(1-2): 1-13.
- Albustanlıoğlu, T. (2001). “Dokimeion Mermer Ocağı”. *İdol-Arkeoloji ve Arkeologlar Derneği Dergisi*, 9: 17-22.
- Altun, Ö. (2019). “Severuslar Dönemi Kadın Portreleri/Women Portraits Of Severan Period”. *Atatürk Üniversitesi Edebiyat Fakültesi Dergisi*, 62: 19-44.
- Atalay, E. (1989). *Weibliche Gewandstatuen des 2. Jahrhunderts n. Chr. aus ephesischen Werkstätten*. Verlag der Österreichischen Akademie der Wissenschaften, Wien.
- Augier, M. (2015). “Gestion d’un patrimoine, gestion d’un sanctuaire, ces femmes dont le nom s’affiche dans la cité”. *Pallas*, 99: 77-100.

- Augier, M. (2017). "Giving a name to priestesses in Ancient Greece (fifth to first century BCE)". *Clio. Women, Gender, History*. Paris, 45: 33-60.
- Barth, N. (2011). "Hinter dem Schleier: Über verhüllte Frauen in der griechisch-römischen Antike" *Antike Welt*, 1: 13-18.
- Bartman, E. (1999). *Portraits of Livia: Imaging the Imperial Woman in Augustan Rome*. Cambridge University Press, Cambridge.
- Blumenthal, E. (1963). "Die altgriechische Siedlungskolonisation im Mittelmeerraum unter besonderer Berücksichtigung der Südküste Kleinasiens", *Tübinger Geographische Studien* 10, Tübingen.
- Boatwright, M.T. (1991). "Plancia Magna of Perge: Women's Roles and Status in Roman Asia Minor". S.B. Pomeroy (Ed.), *In Women's History and Ancient History*. University of North Carolina Press, Chapel Hill, 249-272.
- Boatwright, M.T. (2000). *Hadrian and the Cities of the Roman Empire*. Princeton University Press, Princeton, New Jersey.
- Brandt, H. (1992). "Gesellschaft und Wirtschaft Pamphyliens und Pisidiens im Altertum". *AMS* 7: 1-229.
- Burton, D. (2003). "Public Memorials, Private Virtues: Women on Classical Athenian Grave Monuments". *Mortality* 8,1: 20-35.
- Colins, H.J. (1996). *Die Münzen von Perge in Pamphylien aus hellenistischer Zeit*. Kölner Münzkabinett, Tyll Kroha, Köln.
- Connelly, J.B. (2007). *Portrait of a Priestess: Women and Ritual in Ancient Greece*. Princeton University Press, Princeton, New Jersey.
- Croom, A. (2012). *Roman Clothing and Fashion*. Amberley Publishing, Gloucestershire.
- Darga, M.A. (2013). *Anadolu'da Kadın: On Bin Yıldır Eş, Anne, Tüccar, Kraliçe*. Yapı Kredi Yayınları, İstanbul.
- Diggle, J. (ed.). (2021). *Cambridge Greek-English Lexicon*. Cambridge University Press, Cambridge.
- Diluzio, M.J. (2016). *A place at the Altar: Priestesses in Republican Rome*. Princeton University Press, Princeton, New Jersey.
- Dinçer, İ.P. (2020). *Cults and Religious Life of Pamphylia from the Archaic to the Late Antique Period*. Koç University, İstanbul.

- Driel, C.V. (2012) *Priestess or housewife? Statue of Vestales and Matronae from the second and third centuries AD at Rome and their gender-related implications*. University of Leiden, Leiden.
- Eingartner, J. (1991). *Isis und ihre Dienerinnen in der Kunst der Römischen Kaiserzeit*. Brill, Leiden.
- Erdoğan, E. (2006). “Perge Arkeolojik Sit Alanı, Peyzaj Özellikleri ve Koruma Sorunları”. *ZKÜ Bartın Orman Fakültesi Dergisi*, 8(10): 36-47.
- Feijfer, J. (2008). *Roman Portrait in Context*. De Gruyter, Berlin-New York.
- Feijfer, J. (2015). “Statues of Roman Women and Cultural Transmission”. J. Feijfer – M. Moltesenand – A. Rathje (Eds.), *Tradition, Transmission of Culture in the Ancient World*, Museum Tusculanum Press, University of Copenhagen, Copenhagen: 85-116.
- Fishwick, D. (2004). *The Imperial Cult in the Latin West: Studies in the Ruler Cult of the Western Provinces of the Roman Empire, Volume 3*. BRILL, Leiden and Boston.
- Fuchs, W. (1983). *Die Skulptur der Griechen*. Hirmer Verlag, München.
- Gaspar, V.M. (2012). *Sacerdotes piae priestesses and other female cult officials in the western part of the Roman Empire from the first century B.C. until the third century A.D.* PhD thesis, Universiteit van Amsterdam, Amsterdam.
- Glare, P.G.W. (ed.). (1997). *Oxford Latin Dictionary*. Oxford University Press, Oxford.
- Goette, H.P. (2009). “Zur Darstellung von religiöser Tracht in Griechenland und Rom”. S. Schrenk – K. Vössing – M. Tellenbach (Eds.), *Kleidung und Identität in religiösen Kontexten der römischen Kaiserzeit*, Bonn: 1-34.
- Güven-Akçay, B. (2017). “Roma Hanedan Heykelleri”. *Arkeoloji Kültür Sanat Arkeoloji Dergisi* 4: 78-87.
- Güven-Akçay, B. (2019). “Heykeltıraşlıkta Pamphylia - Dokimeion İlişkilerine Dâir Bazı Gözlemler”. Öztürk, B. et all. (eds.). *Mnemes Kharin Filiz Dönmez-Öztürk Anısına Makaleler Anadolu Arkeolojisi, Epigrafisi ve Eskiçağ Tarihine Dâir Güncel Araştırmalar*. Homer Kitabevi, İstanbul: 55-70.
- Harding, P. (2012). *From the End of the Peloponnesian War to the Battle of Ipsos*. Translated Documents of Greece and Rome, Cambridge University Press, Cambridge.
- Hellenkemper, H. ve Hild, F. (2004). “Lykien und Pamphylien”. J. Koder (ed.), *Tabula Imperii Byzantini* 8. Verlag der Österreichischen Akademie der Wissenschaften. Vienna: 80-98.

- Hemelrijk, E.A. (2005). "Octavian and the Introduction of Public Statues for Women in Rome". *Athenaeum*, 93,1: 309-317.
- Hemelrijk, E.A. (2006). "Priestesses of the Imperial Cult in the Latin West: Benefactions and Public Honour". *Antiquité Classique*, 75: 85-117.
- Hemelrijk, E.A. (2007) "Local Empresses: Priestesses of the Imperial Cult in the Cities of the Latin West". *Phoenix*, 314(61): 318-349.
- Hemelrijk, E.A. (2015). *Hidden Lives, Public Personae: Women and Civic Life in the Roman West*. Oxford University Press, Oxford.
- Hirschfeld O. ve Zangemeister C. (ed.). (1966). *Corpus inscriptionum Latinarum*. Inscriptiones trium Galliarum et Germaniarum latinae. W. de Gruyter, Berlin.
- Hundley, M. (2015). "Priest/Priestess". A. Segal – K.V. Stuckrad (Eds.), *Vocabulary of the Study Religious Vol.3*. BRILL, Leiden/Boston: 122-125.
- Işık, F. (1996). "Pamfilya ve Anadolu Gerçeği". *Adalya* 1: 23-35.
- Işık, F. (2008). "Mopsos Mitosu ve Bilimsel Gerçekler: Perge ve Karatepe'nin Kuruluşu Üzerine". I. Delemen - S. Çokay Kepçe - A. Özdizbay – Ö. Turak (Eds.), *Festschrift für Prof. Dr. Haluk Abbasoğlu zum 65. Geburtstag/ Haluk Abbasoğlu'na Armağan*. Suna - İnan Kıraç Akdeniz Medeniyetleri Araştırma Enstitüsü, İstanbul: 571-585.
- İnan, J. (1974). "Neu Porträtstatuen aus Perge". *Mansel'e Armağan: Melanges Mansel II. Türk Tarih Kurumu Yayınları*, 643-661.
- İnan, J. (1978). "Perge Kazısı 1977 Çalışmaları". *Belleten*, 42(2): 529-532.
- İnan, J. (1983). "Neue Porträts von Perge". *Antike Kunst*, 26: 119-120.
- İnan, J. (2000). *Perge'nin Roma Dönemi Heykeltraşlığı I*. Arkeoloji ve Sanat Yayınları, İstanbul.
- İnan, J. ve Alföldi Rosenbaum, E. (1979). *Römische und frühbyzantinische Porträtplastik aus der Türkei: Neue Funde*, Philipp von Zabern, Mainz am Rhein.
- İnan, J. ve Rosenbaum, E. (1966). *Roman and Early Byzantine Portrait Sculpture in Asia Minor*. Oxford University Press for the British Academy, London.
- Jones, C. (1976). "The Plancii of Perge". *Harvard Studies in Classical Philology*, 80: 231-237.
- Kara, O. (2015). "Perge Antik Kenti 2012-2014 Yılı Kazıları, Excavations at Perge in 2012-2014". *Arkeoloji ve Sanat Dergisi*, 149: 239-250.
- Kaygusuz, İ. (1980). "Perge Artemisi için bir Adak Yazıtı". *Belleten* 54, 174: 249- 255.

- Kaygusuz, İ. (1984). "Perge: Unter Kaiser Tacitus Mittelpunkt der Welt". *Epigraphica Anatolica*, Heft 4: 1-4.
- Kılıç, Y. ve Duymuş, H. (2009). "Eski Mezopotamya'da Din Kadınları (Rahibeler)". *Türkiye Sosyal Araştırmalar Dergisi*, 13,1: 159-178.
- Kluge, F. (1923). *Zeitschrift für vergleichende Sprachforschung auf dem Gebiete der Indogermanischen Sprachen*. Vandenhoeck & Ruprecht (GmbH & Co. KG), Göttingen.
- Lanckoronski, K.G., Niemann G. ve Petersen E. (1890). *Städte Pamphylens und Pisidiens. Pamphylien*. Tempsky, Wien.
- Liddel, H.G. ve Scott, R. (1996) *Greek-English Lexicon: With a Revised Supplement*. Clarendon Press, Oxford.
- Mansel A.M. ve Akarca A. (1949). *Perge'de Kazılar ve Araştırmalar: Excavations and Researches at Perge, Antalya Bölgesinde Araştırmalar*. Türk Tarih Kurumu Basımevi, Ankara.
- Martini, W. (2003a). "Historische Schlußfolgerungen". H. Abbasoğlu - W. Martini (Eds.), *Die Akropolis von Perge: Survey und Sondagen 1994-1997*, Mainz, Philipp von Zabern, 179-186.
- Martini, W. (2003b). "Akkulturationsgeschichtliche Forschungen auf der Akropolis von Perge". *Gießener Universitätsblätter*, 36: 13-25.
- Martini, W. ve Eschbach, N. (2017). *Die Akropolis von Perge: Die Ergebnisse der Grabungen 1998-2004 und 2008*. Akmed Series in Mediterranean Studies (ASMS) 1, İstanbul.
- Meineke, A. (1864). *Ioannis Stobaei Eclogarum Physicarum et Ethicarum*. Vol. 2, Leipzig: B. G. Teubner.
- Mommsen, T. (ed.). (1881). *Corpus Inscriptionum Latinarum*. Vol VII, Pars I, Berlin.
- Olson, K. (2008). *Dress and the Roman Woman: Self-presentation and Society*. Routledge. London/New York.
- Otten, H. (1988). *Die Bronzetafel Aus Bogazkoy: Ein Staatsvertrag Tuthalijas IV*, (Studien Zu Den Bogazkoy-Texten). Harrassowitz, Wiesbaden.
- Özdizbay, A. (2008a). "Pamphylia- Perge Tarihi ve Roma İmparatorluk Pergesi'nin Gelişimi: Güncel Araştırmalar Işığında Genel Bir Değerlendirme". İ. Delemen – S. Çokay Kepçe – A. Özdizbay – Ö. Turak (Eds.), *Prof. Dr. Haluk Abbasoğlu'na 65. Yaş Armağanı EUERGERTES*. Suna ve İnan Kıraç Vakfı, İstanbul, 839-872.

- Özdizbay, A. (2008b). *Perge'nin M.S. 1.-2. Yüzyıllarda Gelişimi*. Yayımlanmamış Doktora Tezi. İstanbul Üniversitesi Sosyal Bilimler Enstitüsü Arkeoloji Ana Bilim Dalı Klasik Arkeoloji Bilim Dalı, İstanbul.
- Özgan, R. (2015). *Roma Portre Sanatı III*. Ege Yayınları, İstanbul.
- Pekman, A. (1989). *Son Kazı ve Araştırmaların Işığı Altında Perge Tarihi*. Türk Tarih Kurumu, Ankara.
- Recke, M. (2007). "Der Beginn archäologischer Forschungen in Pamphylien und die KleinasienExpedition Gustav Hirschfelds 1874: in loco Murtana, ubi olim Perge Sita fuit: Pamphylia'daki Arkeolojik Araştırmaların Başlangıcı ve Gustav Hirschfeld'in 1874 Yılı Küçük Asya Araştırma Gezisi". *Adalya Ekyayın Dizisi 5*, Antalya.
- Rose, C. B. (1997). *Dynastie Commemoration and Imperial Portraiture in the Julio-Claudian Period*. Cambridge Studies in Classical Art and Iconography, Cambridge.
- Salisbury, J.E. (2001). *Encyclopedia of Women in the Ancient World*. ABC Clío, California.
- Sanchez, A.B. (2006). "Bilder (fast) ohne Worte: die griechischen Grabstelen für Priesterinnen". S. Shroer (Ed.), *Images and Gender Contributions to the Hermeneutics of Reading Ancient Art*. Academic Press Fribourg Vandenhoeck & Ruprecht, Göttingen, 351-378.
- Sanchez, A.B. (2008). "Den Priester benennen, die Priesterin zeigen: Geschlecht und religiöse Rollen anhand griechischer Grabstelen aus der hellenistischen Epoche und der Kaiserzeit". A.K. Höpflinger – A. Jeffers, A. (Ed.), *Handbuch Gender und Religion*. Vandenhoeck & Ruprecht Göttingen, 225-242.
- Schmidt-Colinet, A. (1991). "Eine severische Priesterin aus Syrien in Perge". *IstMitt*, 41: 439-445.
- Schultz,C. (2016). *Women's Religious Activity in the Roman Republic*. The University of North Carolina Press, Chapel Hill.
- Şahin, S. (1996). "Perge Kentinin Kurucuları ve Plancia Magna". *Adalya*, 1: 45-52.
- Şahin, S. (1999). *Die Inschriften Von Perge I. Inschriften Griechischer Städte aus Kleinasien, Band 54*, Dr. Rudolf Habelt GMBH, Bonn.
- Thompson, R.L. (2009). *Roman Art A Resource for Educators*. The Metropolitan Museum of Art, New York.
- Trémaux, P. (1863). *Explorition arceologique en Asie Mineure*. Librairie Hachette et Cie, Paris.



- Turak, Ö. (2011). *Roma Dönemi Pamphylia Lahitleri ve Atölye Sorunu*. Yayınlanmamış Doktora Tezi. İstanbul Üniversitesi Sosyal Bilimler Enstitüsü, İstanbul.
- Türkmen, M., (2001) *Perge Aşağı Şehir Surlarında Roma Dönemine İlişkin Gözlemler*. Yayınlanmamış Yüksek Lisans Tezi. İstanbul Üniversitesi Sosyal Bilimler Enstitüsü, İstanbul.
- Vermeule, C. C. (1968). *Roman Imperial Art in Greece and Asia Minor*. The Belknap Press of Harvard University Press, Cambridge, Massachusetts.
- Wood, S. E. (1999). *Imperial Women: A Study in Public Images, 40 b.c.-ad. 68*. *Mnemosyne Suppl.* 194, Leiden.
- Yvonne G. Lemke, M. A. (2008). *Die nichtköniglichen Priesterinnen des Alten Reiches (4. – 6. Dynastie)*. Julius – Maximilians – Universität Würzburg, aus Erlangen Würzburg.

## İnternet Kaynakları

Menander, “Leukadia”

[https://www.loebclassics.com/view/menander\\_comic\\_poet-leukadia\\_girl\\_leucas/1997/pb\\_LCL459.223.xml](https://www.loebclassics.com/view/menander_comic_poet-leukadia_girl_leucas/1997/pb_LCL459.223.xml) (erişim tarihi: 10.05.2022)

Euripides, “Captive Melanippe”

[https://www.loebclassics.com/view/euripides-dramatic\\_fragments/2008/pb\\_LCL504.587.xml](https://www.loebclassics.com/view/euripides-dramatic_fragments/2008/pb_LCL504.587.xml) (erişim tarihi: 10.05.2022)

İzmit Arkeoloji ve Etnografya Müzesi, “Kadın Portresi”

<https://www.kulturportali.gov.tr/turkiye/kocaeli/gezilecekyer/kocaeli-arkeoloji-ve-etnografya-muzesi-zmit>

## HARİTA VE PLAN DİZİNİ

Harita 1: Pamphylia Haritası

Plan 1: Perge Antik Kenti Planı

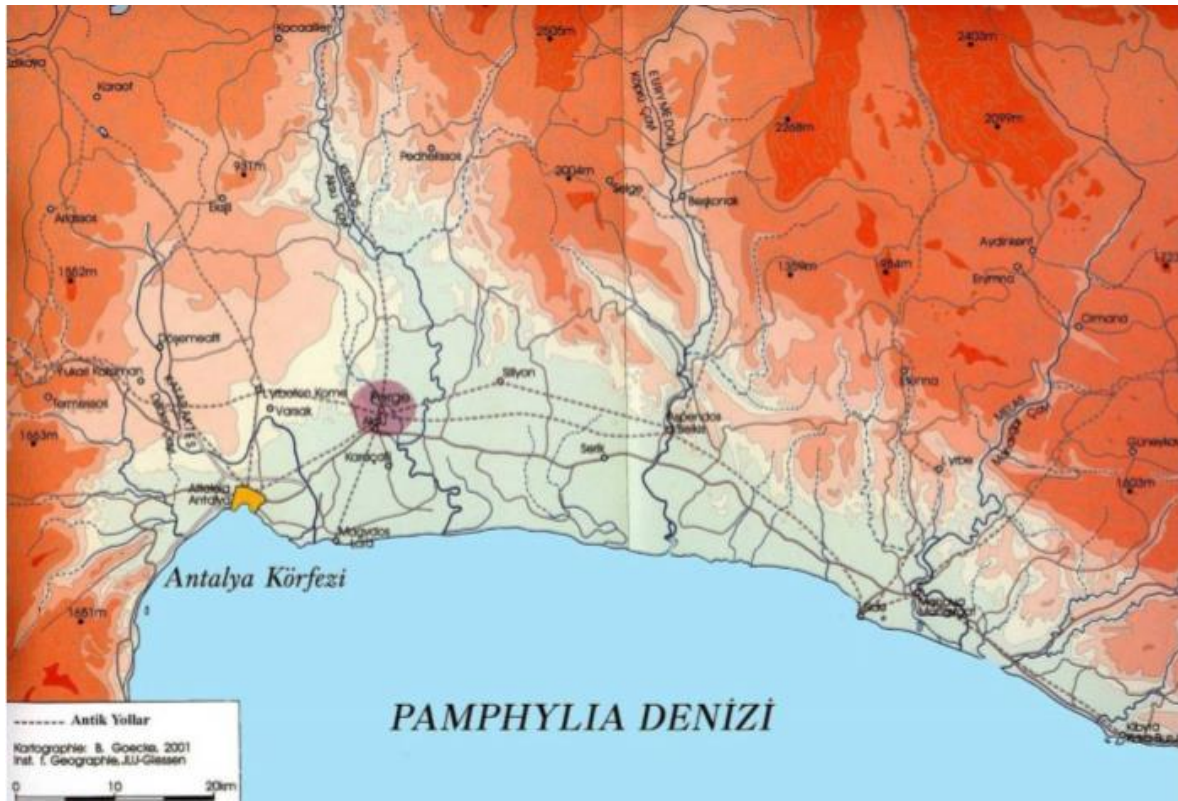
## LEVHA DİZİNİ

Tez içerisinde yer alan heykellerinin çoğunun fotoğraflandırılması tarafımdan çekilmiştir. Antalya Müzesi'nde teşhirde sergilenen tezimin konusunu oluşturan heykel, yerlerinden oynatılmadığı için tam olarak görülemeyen cephelerin, kazı ve restorasyon aşamalarının fotoğrafları, Antalya Müzesi Perge Kazısı fotoğraf arşivinden alınmıştır.

- Lev. I : Res. 1: Batı Kapısı Rahibe Heykeli'nin  
Bulunduğu Yer
- Lev. II : Res. 2: Heykelin Bulunma Durumu- Antalya Müzesi  
Perge Kazı Arşivi  
Res. 3:Heykelin Bulunma Durumu- Antalya Müzesi Perge Kazı  
Arşivi
- Lev. III : Res. 4: Heykelin Bulunma Anı Detay- Antalya Müzesi Perge Kazı  
Arşivi  
Res. 5: Heykelin Bulunma Anı Detay- Antalya Müzesi Perge Kazı  
Arşivi
- Lev. IV : Res. 6: Restorasyondan sonrası – Antalya Müzesi Arşivi  
Res. 7: Restorasyondan sonrası – Antalya Müzesi Arşivi
- Lev. V : Res. 8: Antalya Arkeoloji Müzesi Rahibe Heykeli cepheden  
fotoğrafi-R1
- Lev. VI : Res. 9: Antalya Arkeoloji Müzesi Rahibe Heykeli sol profilden  
fotoğrafi-R1
- Lev. VII : Res. 10: Antalya Arkeoloji Müzesi Rahibe Heykeli sağ profilden  
fotoğrafi-R1
- Lev. VIII : Res. 11: Antalya Arkeoloji Müzesi Rahibe Heykeli arkadan  
fotoğrafi-R1
- Lev. IX : Res. 12: Antalya Arkeoloji Müzesi Rahibe Heykeli baş detay  
fotoğrafi-R1
- Lev. X : Res. 13: Antalya Arkeoloji Müzesi Rahibe Heykeli sağ profil  
detay fotoğrafi-R1

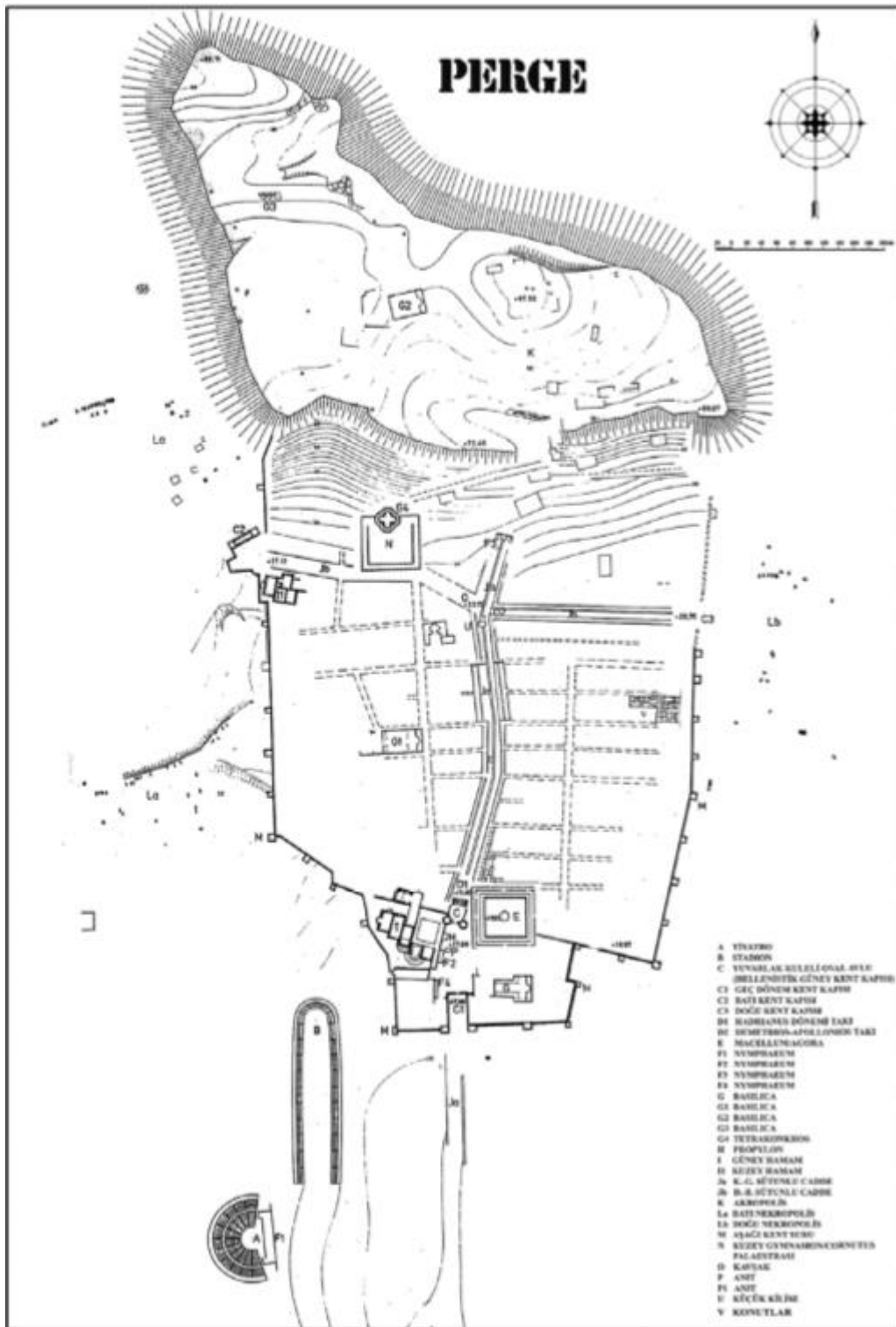
- Lev. XI : Res. 14: Antalya Arkeoloji Müzesi Rahibe Heykeli sol profil detayı-R1
- Lev. XII : Res. 15: Antalya Arkeoloji Müzesi Rahibe Heykeli sol profil kıvrım detayı-R1
- Lev. XIII : Res. 16: Antalya Arkeoloji Müzesi Rahibe Heykeli plinthos ve ayak detayı-R1
- Lev. XIV : Res. 17: Antalya Arkeoloji Müzesi Rahibe Heykeli cepheden boyun detayı-R1
- Res. 18: Antalya Arkeoloji Müzesi Rahibe Heykeli cepheden sağ kol altı elbise kıvrım detayı-R1
- Res. 19: Antalya Arkeoloji Müzesi Rahibe Heykeli sağ profilden sağ bacak kıvrım detayı-R1
- Lev. XVI: Res. 20: Antalya Arkeoloji Müzesi Kadın (Rahibe?) Heykeli-R2
- Res. 21: Antalya Arkeoloji Müzesi Rahibe Heykeli/Aurelia Paulina-R3
- Lev. XVII: Res. 22: Antalya Arkeoloji Müzesi Rahibe Heykeli/Plancia Magna-R4
- Res. 23: Antalya Arkeoloji Müzesi Rahibe Porte Başı-R5
- Lev. XVIII: Res. 24: Antalya Arkeoloji Müzesi F2 Çeşme Yapısı/ Septimius Severus Çeşmesi alınlık- Rahibe kabartması-R6.
- Res. 25: Antalya Arkeoloji Müzesi F4 Çeşme Yapısı alınlık- Rahibe kabartması-R7.
- Lev. XIX: Res. 26: Antalya Arkeoloji Müzesi Kadın(Rahibe) portre baş-R8.
- Res. 27: Antalya Arkeoloji Müzesi Julia Domna Heykeli
- Lev. XX: Res. 28: Louvre Müzesi Julia Domna Büstü
- Res. 29: Louvre Müzesi Julia Domna Büstü
- Lev. XXI: Res. 30: Efes Müzesi'nden bir kadın portresi
- Res. 31: Bergama Müzesi'nden bir kadın portresi
- Lev. XXII: Res. 32: İzmit Arkeoloji ve Etnografya Müzesi'nden bir kadın portresi
- Res.33: Antalya Müzesi'nden Kadın Heykeli

## HARİTA VE PLAN



Harita 1: Pamphylia Haritası

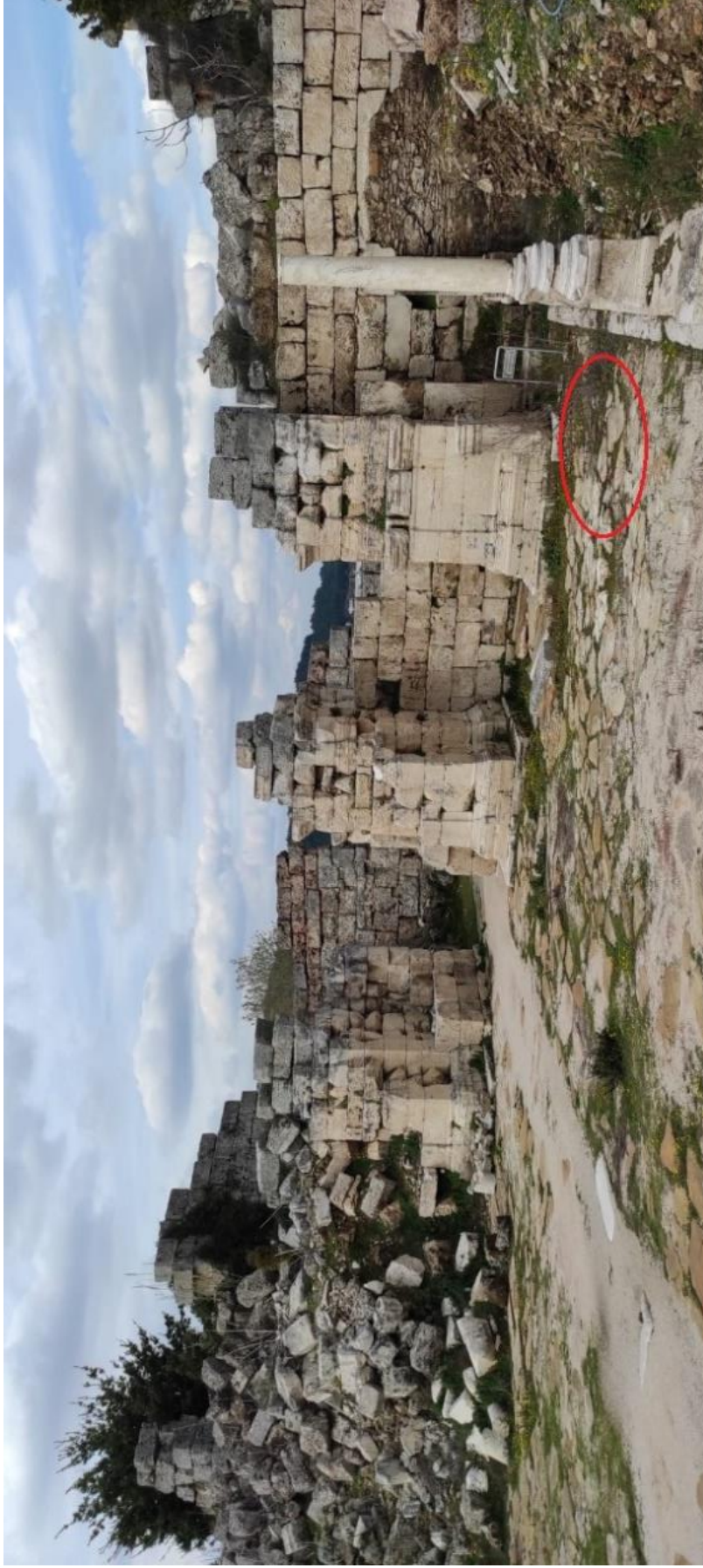
(Özdizbay, 2008: 407)



Plan 1: Perge Antik Kenti Planı  
 (Özdizbay, 2008: 409)

**LEVHALAR**





Res. 1 : Batı Kapısı Rahibe Heykeli'nin Bulunduğu Yer



Res. 2: Heykelin buluntu durumu (Antalya Müzesi Perge Kazı Arşivi)



Res. 3: Heykelin buluntu durumu (Antalya Müzesi Perge Kazı Arşivi)



Res. 4: Heykelin Bulunma Anı Detay (Antalya Müzesi Perge Kazı Arşivi)



Res. 5: Heykelin Bulunma Anı Detay (Antalya Müzesi Perge Kazı Arşivi)

**LEVHA IV**

Res. 6: Restorasyon sonrası – Antalya Müzesi Arşivi

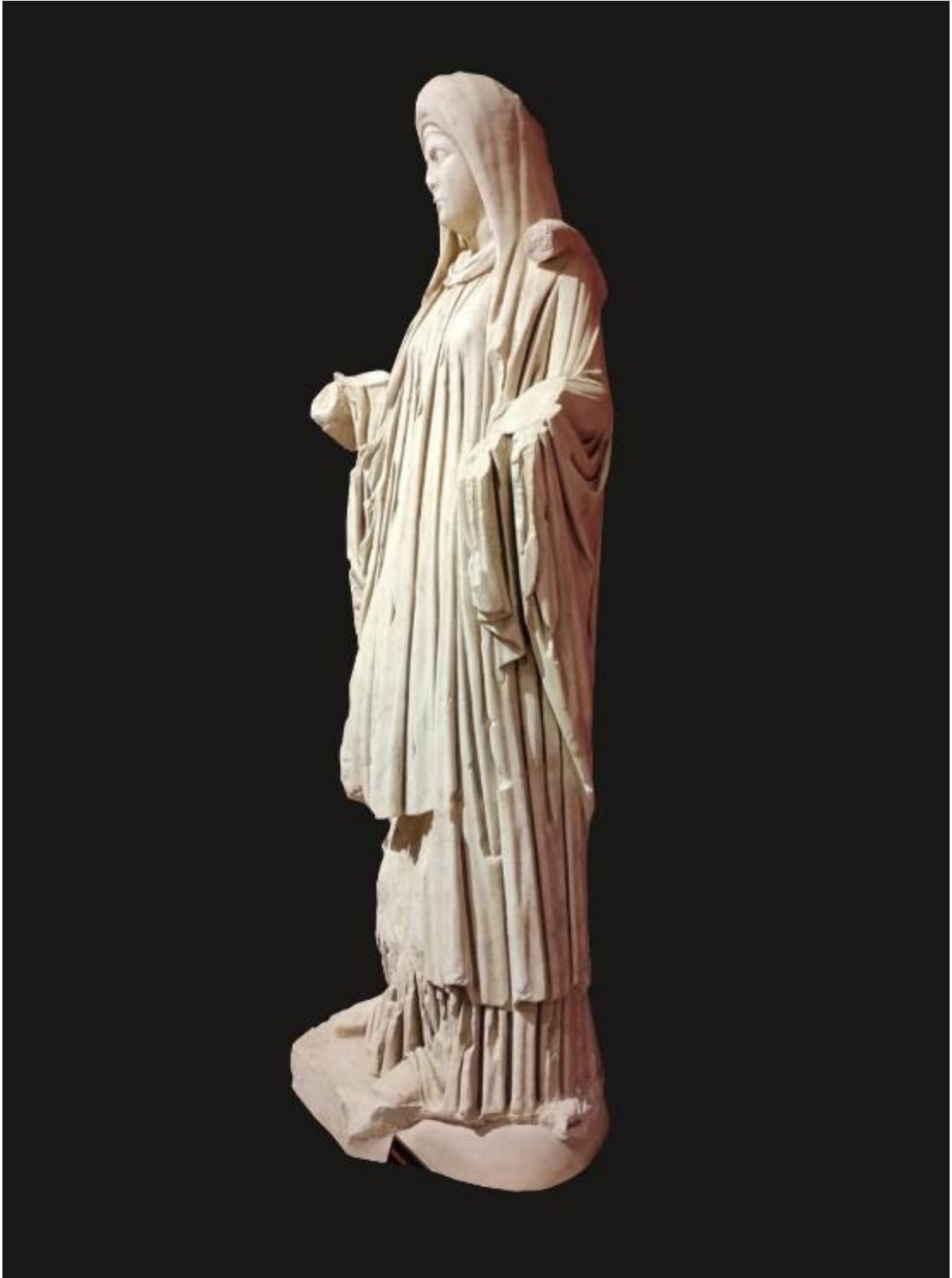


Res. 7: Restorasyon sonrası – Antalya Müzesi Arşivi

## LEVHA V



Res. 8: Antalya Arkeoloji Müzesi Rahibe Heykeli cepheden fotoğrafı-R1

**LEVHA VI**

Res. 9: Antalya Arkeoloji Müzesi Rahibe Heykeli sol profilden fotoğrafı-R1

## LEVHA VII



Res. 10: Antalya Arkeoloji Müzesi Rahibe Heykeli sağ profilden fotoğrafı-R1

## LEVHA VIII



Res. 11: Antalya Arkeoloji Müzesi Rahibe Heykeli arkadan fotoğrafı-R1



**LEVHA IX**

Res. 12: Antalya Arkeoloji Müzesi Rahibe Heykeli baş detay fotoğrafı-R1



Res. 13: Antalya Arkeoloji Müzesi Rahibe Heykeli sađ profil detay fotođrafı-R1



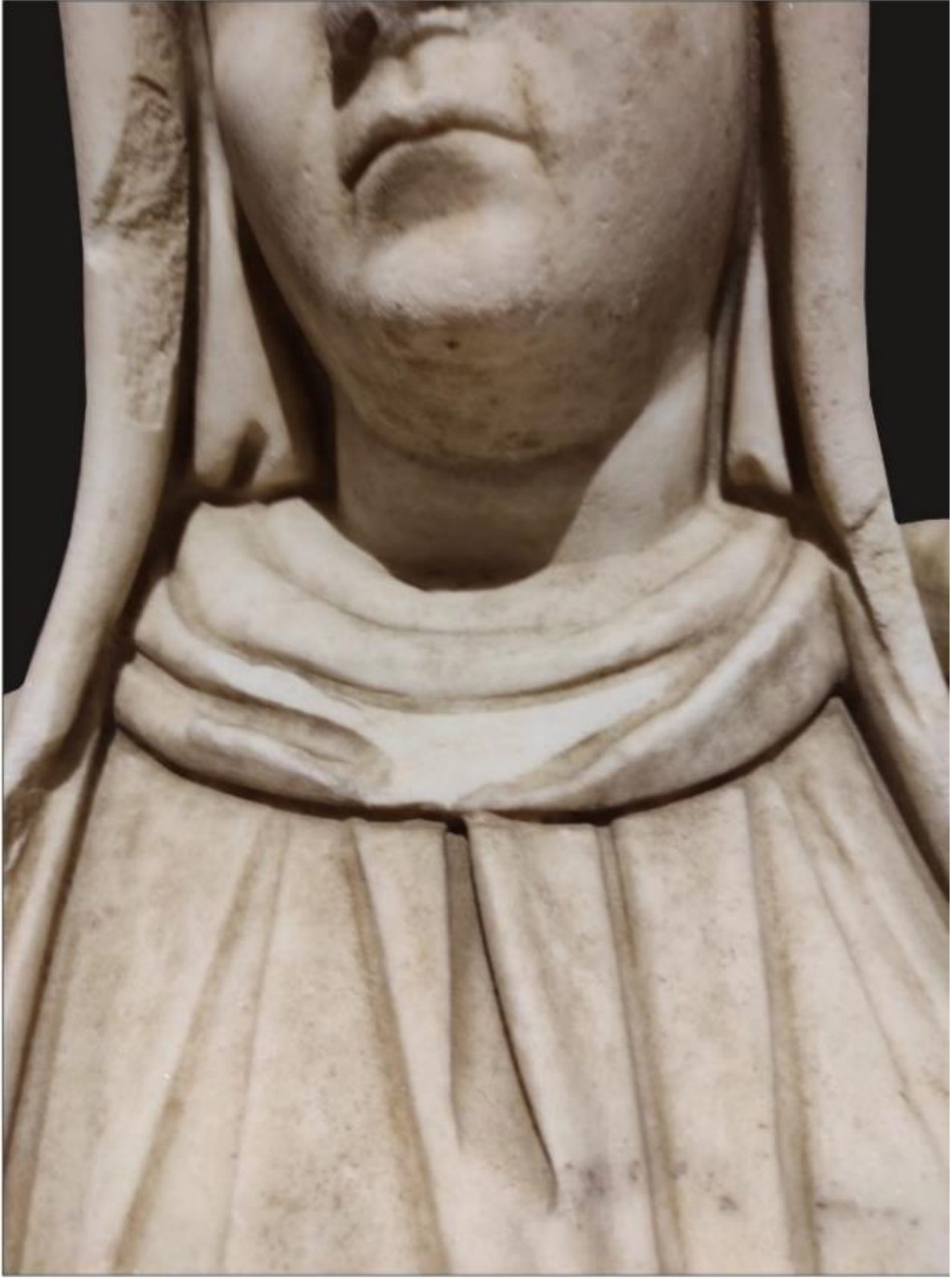
Res. 14: Antalya Arkeoloji Müzesi Rahibe Heykeli sol profil detayı-R1



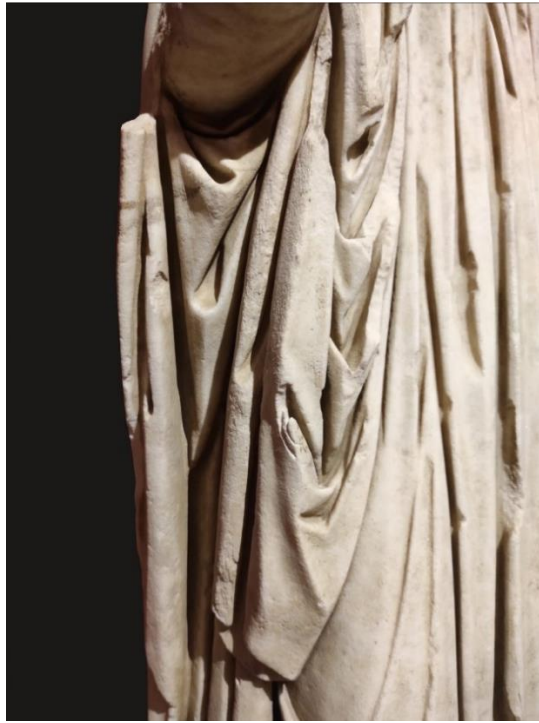
Res. 15: Rahibe Heykeli sol profil kıvrım detayı-R1



Res. 16: Rahibe Heykeli plinthos ve ayak detayı-R1



Res. 17: Rahibe Heykeli cepheden boyun detayı-R1



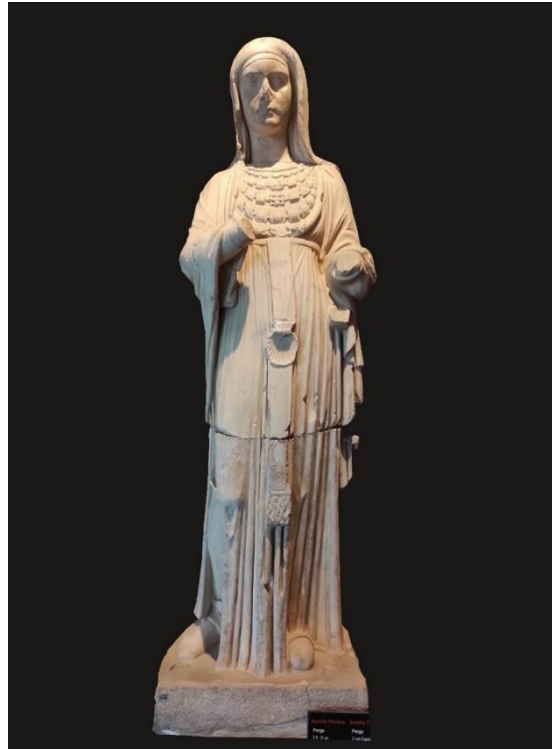
Res. 18: Rahibe Heykeli cepheden sađ kol altı elbise kıvrım detayı-R1



Res. 19: Rahibe Heykeli sađ profilden sađ bacak kıvrım detayı-R1

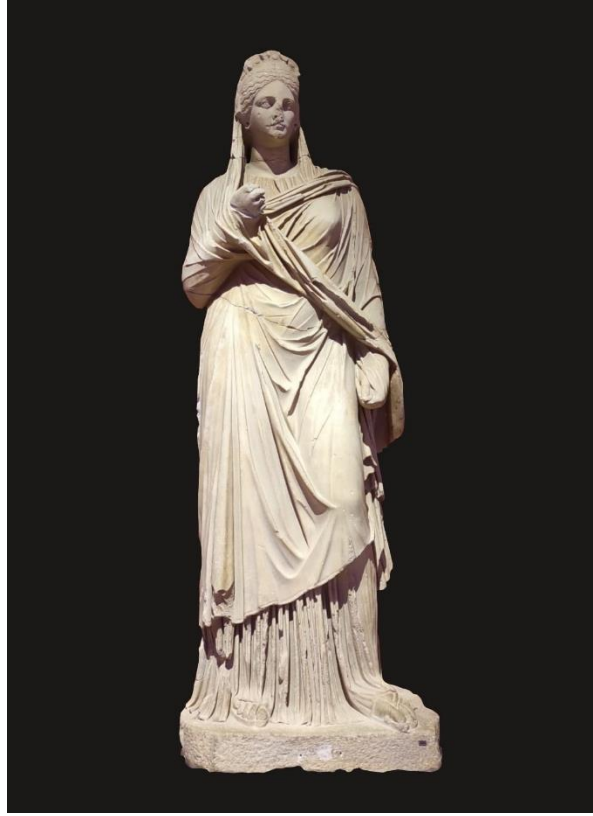


Res. 20: Antalya Arkeoloji Müzesi Kadın (Rahibe?) Heykeli-R2



Res. 21: Antalya Arkeoloji Müzesi Rahibe Heykeli/Aurelia Paulina-R3





Res. 22: Antalya Arkeoloji Müzesi Rahibe Heykeli/Plancia Magna –R4



Res. 23: Antalya Arkeoloji Müzesi Rahibe Portre Başı–R5

**LEVHA XVIII**

Res. 24: Antalya Arkeoloji Müzesi F2 Çeşme Yapısı/ Septimius Severus Çeşmesi alınlık- Rahibe kabartması-R6.



Res. 25: Antalya Arkeoloji Müzesi F4 Çeşme Yapısı alınlık- Rahibe kabartması-R7.



Res. 26: Antalya Arkeoloji Müzesi Kadın(Rahibe) portre baş-R8.  
(Akçay-Güven, 2014: 161)



Res. 27: Antalya Arkeoloji Müzesi Julia Domna Heykeli



Res. 28: Louvre Müzesi Julia Domna Büstü  
(Altun, 2019: 266)



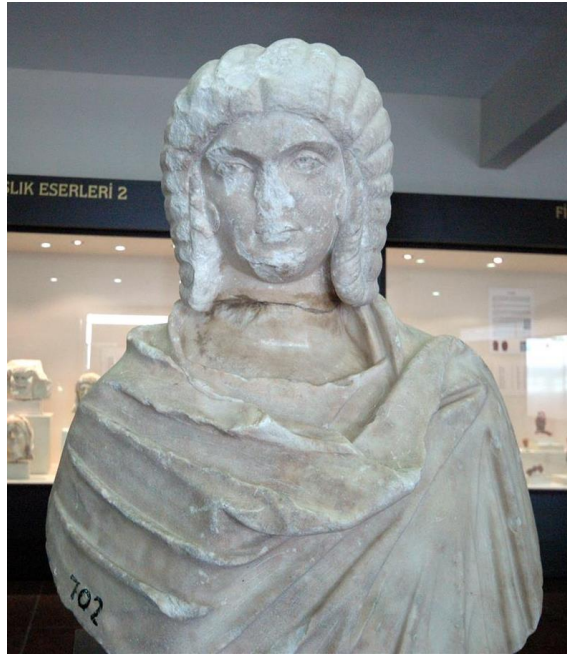
Res. 29: Louvre Müzesi Julia Domna Büstü  
(Altun, 2019: 267)



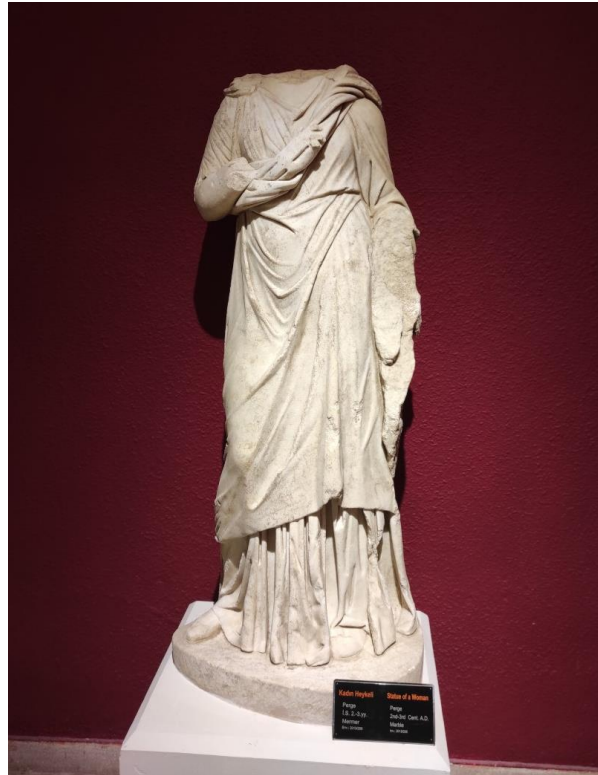
Res. 30: Efes Müzesi'nden bir kadın portresi  
(Altun, 2019: 43)



Res. 31: Bergama Müzesi'nden bir kadın portresi  
(Altun, 2019: 44)



Res. 32: İzmit Arkeoloji ve Etnografya Müzesi'nden bir kadın portresi  
(<https://www.kulturportali.gov.tr/turkiye/kocaeli/gezilecekyer/kocaeli-arkeoloji-ve-etnografya-muzesi-zmit>)



Res. 33: Antalya Müzesi'nden Kadın Heykeli

## Ö Z G E Ç M İ Ş

<b>Adı ve SOYADI</b>	Senem KABABULUT
<b>EĞİTİM DURUMU</b>	
<b>Mezun Olduğu Lise</b>	Konyaaltı Anadolu Lisesi
<b>Lisans Diploması</b>	Adnan Menderes Üniversitesi Arkeoloji Bölümü
<b>Tez Konusu</b>	“Perge Batı Kapısı’ndan Bir Rahibe Heykeli”
<b>Yabancı Dil / Diller</b>	İngilizce
<b>İŞ DENEYİMİ</b>	
<b>Stajlar</b>	<ol style="list-style-type: none"> <li>1. T.C Kültür ve Turizm Bakanlığı ve Akdeniz Üniversitesi Patara Kazıları (Kazı Başkanı: H. IŞIK, Antalya, Lisans Öğrencisi, 2015)</li> <li>2. T.C Kültür ve Turizm Bakanlığı ve Akdeniz Üniversitesi Patara Kazıları (Kazı Başkanı: H. IŞIK, Antalya, Lisans Öğrencisi, 2017)</li> <li>3. T.C Kültür ve Turizm Bakanlığı ve Akdeniz Üniversitesi Patara Kazıları (Kazı Başkanı: H. IŞIK, Antalya, Bilimsel Heyet Üyesi, 2019)</li> <li>4. T.C Kültür ve Turizm Bakanlığı ve Akdeniz Üniversitesi Patara Kazıları (Kazı Başkanı: H. IŞIK, Antalya, Bilimsel Heyet Üyesi, 2020)</li> </ol>