

**T.C.
AKDENİZ ÜNİVERSİTESİ
GÜZEL SANATLAR ENSTİTÜSÜ
SANAT VE TASARIM ANASANAT DALI**

**ANTALYA MÜZESİ'NDE TEŞHİRDE BULUNAN
ETNOGRAFİK TEKSTİL ÜRÜNLERİNİN KONSERVASYON
SORUNU VE ÇÖZÜM ÖNERİLERİ**

ELİF GÖZDE ARI KILIÇ

YÜKSEK LİSANS TEZİ

Danışman

Yrd. Doç. Menekşe Suzan TEKER

ANTALYA - 2017

**T.C.
AKDENİZ ÜNİVERSİTESİ
GÜZEL SANATLAR ENSTİTÜSÜ
SANAT VE TASARIM ANASANAT DALI**

**ANTALYA MÜZESİ'NDE TEŞHİRDE BULUNAN
ETNOGRAFİK TEKSTİL ÜRÜNLERİNİN KONSERVASYON
SORUNU VE ÇÖZÜM ÖNERİLERİ**

ELİF GÖZDE ARI KILIÇ

YÜKSEK LİSANS TEZİ

Danışman

Yrd. Doç. Menekşe Suzan TEKER

ANTALYA - 2017



T. C.
AKDENİZ ÜNİVERSİTESİ
Güzel Sanatlar Enstitüsü Müdürlüğü



BİLİMSEL ETİK SAYFASI

Bu tezin proje safhasından sonuçlanmasına kadarki bütün süreçlerde bilimsel etiğe ve akademik kurallara özenle riayet edildiğini, tez içindeki bütün bilgilerin etik davranış ve akademik kurallar çerçevesinde elde edilerek sunulduğunu, ayrıca tez yazım kurallarına uygun olarak hazırlanan bu çalışmada başkalarının eserlerinden yararlanılması durumunda bilimsel kurallara uygun olarak atıf yapıldığını bildiririm.

...../...../.....

Öğrencinin
Adı ve Soyadı

Elif Gözde ARI KILIÇ

İmzası



T. C.
AKDENİZ ÜNİVERSİTESİ
Güzel Sanatlar Enstitüsü Müdürlüğü



YÜKSEK LİSANS TEZİ KABUL FORMU

Elif Gözde ARI KILIÇ tarafından hazırlanan Antalya Müzesi'nde Teşhirde Bulunan Etnografik Tekstil Ürünlerinin Konservasyon Sorunu ve Çözüm Önerileri başlıklı bu çalışma 06/10/2017 tarihinde yapılan savunma sınavı sonucunda oybirliği/oyçokluğu ile başarılı bulunarak, jürimiz tarafından yüksek lisans tezi olarak kabul edilmiştir.

Unvanı, Adı Soyadı

Başkan

İmza

Unvanı, Adı Soyadı

Üye

İmza

Unvanı, Adı Soyadı

Üye

İmza

Tez Konusu:

Onay: Yukarıdaki imzaların, adı geçen öğretim üyelerine ait olduğunu onaylarım.

Tez Savunma Tarihi:

Mezuniyet Tarihi:

Enstitü Müdürü

ÖNSÖZ / TEŞEKKÜRLER

Türkiye'nin sahip olduğu tekstil mirası göz önüne alındığında, konservasyon ve restorasyon konusunda yapılan çalışmaların yetersizliği görülmektedir. Özellikle tekstil ürünlerinin restorasyonu konusundaki eksiklikler oldukça fazladır. Birçok müzede yalnızca konservasyon işlemi yapılabilmekte, saklama ve depolama konusunda yaşanan sıkıntılar nedeni ile bu işlemde sekteye uğramaktadır. Bu çalışmada Antalya Müzesi Etnografya Salonları'nda Teşhirde bulunan tekstil ürünlerinin envanterini, depolama ve sergileme koşullarını, konservasyon çalışmaları incelenerek problemler tespit edilmeye çalışılmıştır.

Bu alanda bana çalışma fırsatı sunan ve beni bu konuda teşvik eden Sayın Doç. Dr. Ömer Zaimoğlu'na, tez yazım süresi boyunca anlayışı, yardımları ve yönlendirmeleriyle yol almamı sağlayan tez danışmanım Yrd. Doç. Menekşe Suzan Teker'e, Antalya Müzesi etnografik tekstil ürünlerinin arşivine ulaşmama yardımcı olan ve bu konuda bilgilerini paylaştığı Antalya Müzesi yetkililerine ve çalışanlarına teşekkür ederim.



T.C.
AKDENİZ ÜNİVERSİTESİ
Güzel Sanatlar Enstitüsü Müdürlüğü



Ö ğ r e n c i	Adı Soyadı	Elif Gözde ARI KILIÇ
	Numarası	20155307009
	Anasanat Dalı	Sanat ve Tasarım
	Danışmanı	Yrd. Doç. Menekşe Suzan TEKER
Tezin Adı		Antalya Müzesi'nde Teşhirde Bulunan Etnografik Tekstil Ürünlerinin Konservasyon Sorunu ve Çözüm Önerileri

ÖZET

Kültürel mirasımızın önemli bir parçası olan tekstil ürünleri, tarihimizle ilgili önemli ipuçları taşımaktadır. Geleneksel tekstil ürünleri toplumların yaşam tarzlarını, sosyal ve ekonomik statülerini, teknolojik gelişmeleri ve gelenek göreneklerinin yansıtıcı öğelerini barındırmaktadır. Tekstil ürünlerinin günümüze ulaşan örneklerinin az olmasının en büyük nedeni organik yapılarının, taş ve metal gibi diğer materyallere göre bozulmaya daha elverişli olmasıdır. Müzelerde ve özel koleksiyonlarda yer alan tekstil ürünlerine gerekli temizlik ve koruma şartları sağlanırken, ailelerinden kalan tekstil ürünlerini evlerinde muhafaza etmeye çalışan kişiler için uygun şartları sağlamak mümkün olamamaktadır. Temizleme, koruma ve saklama koşullarındaki bilgi eksikliği, fiziki koşulların yetersizliği gibi nedenlerle birçok ürünün sonraki nesillere aktarımı imkansız hale gelmektedir.

Türkiye'nin sahip olduğu tekstil mirası göz önüne alındığında, konservasyon ve restorasyon konusunda yapılan çalışmaların yetersizliği görülmektedir. Özellikle tekstil ürünlerinin restorasyonu, alanında uzman elemanların yetersizliği, altyapı ve malzeme eksikliği gibi nedenlerden dolayı tam anlamıyla yapılamamaktadır. Bu şartlar altında çalışan konservasyon ve restorasyon laboratuvarında, konservasyon konusu daha da önem kazanmaktadır. Günümüze ulaşan tekstil ürününün en azından mevcut halini koruyabilmek adına konservasyon çalışmaları ön planda tutulmaktadır. Türkiye'de birçok müzede tekstil konservasyonu laboratuvarı bulunmakta ancak çalışma ve

saklama koşullarındaki yetersizlikler konservasyon çalışmalarını sekteye uğratmaktadır.

Bu çalışmada Antalya Müzesi Etnografya Bölümü'nde bulunan tekstil ürünlerinin envanteri, depolama ve sergileme koşulları, konservasyon çalışmaları incelenip, örnek tekstil konservasyon laboratuvarları ile birlikte değerlendirilerek problemler tespit edilmiştir. Bu problemlerin çözümü adına öneriler sunarak çalışma tamamlanmıştır.

Anahtar Kelimeler: Tekstil, Konservasyon, Restorasyon, Müzecilik, Etnografik Tekstiller



T.R.
AKDENİZ UNIVERSITY
Institute of Fine Arts



S t u d e n t	Name Surname	Elif Gözde ARI KILIÇ
	Number	20155307009
	Department	Art and Design
	Advisor	Asst. Prof. Menekşe Suzan TEKER
Thesis Name		Conservation Problem of Ethnographic Textile Products Exhibited in Antalya Museum and Solution Suggestions

SUMMARY

Textile products, an important part of our cultural heritage, carry important clues about our history. Traditional textile products contain societal lifestyles, social and economic status, technological developments, and reflective perspectives of customs. Organic structures of textile products, more likely to deteriorate than other materials such as stone and metal, cause less samples to reach today. While the necessary cleaning and protection conditions are provided for the textile products in the museums and private collections, it is not possible to provide suitable conditions for those who are trying to keep the textile products left in their families at home. The lack of information in the conditions of cleaning, protection and storage, inadequacy of physical conditions are made impossible to transfer many products to the next generations.

In view of Turkey's textile heritage, it is seen that conservation and restoration studies are inadequate. In particular, restoration of textile products cannot be done properly due to lack of specialists in the field, infrastructure and materials. In conservation and restoration laboratories working under these conditions, the conservation issue becomes more important. In order to maintain the present state of the textile product, conservation studies are given particular importance. Textile conservation and restoration laboratories exist in many museums in Turkey, but inadequacies in working and storage conditions cause conservation studies are interrupted.

In this study, inventory, storage and exhibition conditions of textile products,

conservation studies in the Ethnography Department of Antalya Museum were examined and problems were identified within the sample of textile conservation laboratories. The study has been completed by offering suggestions for solving these problems.

Keywords: Textile, Conservation, Restoration, Museology, Ethnographic Textiles

KISALTMALAR VE SİMGELER

AIC	American Institute for Conservation of Historic and Artistic Works
ÇEKÜL	Çevre ve Kültür Değerlerini Koruma ve Tanıtma Vakfı
E.C.C.O.	European Confederation of Conservator Organizations
GEEAYK	Gayrimenkul Eski Eserler ve Anıtlar Yüksek Kurulu
ICOM	International Council of Museums
İBB	İstanbul Büyükşehir Belediyesi
İSMEP	İstanbul Sismik Riskin Azaltılması ve Acil Durum Hazırlık Projesi
KUDEB	Koruma Uygulama Denetim Birimi
MSGSÜ	Mimar Sinan Güzel Sanatlar Üniversitesi
MÖ	Milattan Önce
MTA	Maden Tetkik ve Arama Genel Müdürlüğü
MYO	Meslek Yüksek Okulu
ODTÜ	Orta Doğu Teknik Üniversitesi
R.G.	Resmi Gazete
S.	Sayfa
T.C.	Türkiye Cumhuriyeti
TAÇ	Türkiye Anıt Çevre Turizm Değerlerini Koruma Vakfı
T.C.K.T.B.	Türkiye Cumhuriyeti Kültür ve Turizm Bakanlığı
TMMOB	Türk Mühendis ve Mimarlar Odaları Birliği
T.Y.	Tarih Yok
UNECCO	United Nations Educational, Scientific and Cultural Organization
UV	Ultraviyole
YY	Yüz Yıl

TABLolar VE FOTOĞRAFLAR LİSTESİ

	<u>Sayfa</u>
- Fotoğraf 1.1. Ashmolean Museum, Beaumont Street, Oxford, İngiltere	9
- Fotoğraf 1.2. Mecma-ı sâr-ı Atika (Eski Eserler Koleksiyonu), İstanbul Arkeoloji Müzesi, Müze-i Hümayun (İmparatorluk Müzesi).	12
- Fotoğraf 1.3. Sanayi-i Nefise Mektebi'nin ilk binası. Günümüzde İstanbul Arkeoloji Müzeleri'ne bağlı olan Eski Şark Eserleri Müzesi. Eminönü (Gülhane), İstanbul, MSGSÜ arşivi.	15
- Fotoğraf 1.4. Osman Hamdi Bey.	16
- Tablo 1. 1. Türkiye’de Kültürel Mirasın Korunması Çalışmalarında Önemli Tarihler	22
- Tablo 1. 2. Türkiye’de Tekstil Konservasyon ve Restorasyonu Alanında Eğitim Veren Üniversiteler	24
- Fotoğraf 1.5. Olympia'daki Blythe House (Tekstil İşleri Merkezi)	27
- Fotoğraf 1.6. Uttar Pradesh'den 19. yüzyıla ait bir bayrak üzerinde çalışan Blythe House Konservasyon stüdyosundaki Albertina Cogram	28
- Fotoğraf 1.7. Victoria and Albert Müzesi Tekstil Stüdyosu	29
- Fotoğraf 1.8. Victoria and Albert Müzesi Tekstil Stüdyosu Boyama Alanı	29
- Fotoğraf 1.9. Florica Zaharia (Solda), Valensiya Kültürel Mirasın Korunması ve Restorasyonu Enstitüsü'nden Konservasyon Laboratuvarını Ziyaret Eden Öğrenciler	31
- Fotoğraf 1.10. Kostüm Enstitüsü Koruma Laboratuvarı, 18. Yy. Saray Giysi İncelemesi	32
- Fotoğraf 1.11. Cornell Üniversitesi Tekstil Koleksiyonundan İncelenen “Tapa” Kumaşlar	33
- Fotoğraf 1.12. Cornell Üniversitesi Tekstil Koleksiyonundan İncelenen “Tapa” Kumaşlar, Oyma Ahşap Baskı	34

- Fotoğraf 1.13. Cornell Üniversitesi Tekstil Koleksiyonundan İncelenen “Tapa” Kumaşlar, Solda El Boyama Orta ve Sağda Baskı Uygulamaları 35
- Fotoğraf 1.14. Cornell Üniversitesi Tekstil Koleksiyonundan İncelenen “Tapa” Kumaş Ön ve Arka Yüzü 35
- Fotoğraf 1.15. Cornell Üniversitesi Tekstil Koleksiyonundan İncelenen “Tapa” Kumaşların Kat İzleri 36
- Fotoğraf 1.16. Cornell Üniversitesi Tekstil Koleksiyonundan İncelenen “Tapa” Kumaşların Boyalı Kısımlarındaki Bozulmalar 37
- Fotoğraf 1.17. Cornell Üniversitesi Tekstil Konservasyon- Restorasyon Çalışması 37
- Fotoğraf 1.18. Cornell Üniversitesi Tekstil Koleksiyonundan “Tapa” Kumaşların Eksik Kısımlarının Onarılması 38
- Fotoğraf 1.19. Cornell Üniversitesi Tekstil Koleksiyonundan “Tapa” Kumaşların Eksik Kısımlarının Onarılması Öncesi ve Sonrası 38
- Fotoğraf 1.20. Cornell Üniversitesi Tekstil Koleksiyonundan “Tapa” Kumaşının Kat Yeri Yırtığının Onarılması 39
- Fotoğraf 1.21. Cornell Üniversitesi Tekstil Koleksiyonundan “Tapa” Kumaşının Kat Yeri Yırtığının Onarımı Sonrası 40
- Fotoğraf 1.22. Cornell Üniversitesi Tekstil Koleksiyonundan “Tapa” Kumaşının Onarımı Sonrası Fotoğraflanması 40
- Fotoğraf 1.23. Cornell Üniversitesi Tekstil Koleksiyonundan “Tapa” Kumaşının Depolama Hazırlık Aşaması 41
- Fotoğraf 1.24. Cornell Üniversitesi Tekstil Koleksiyonundan “Tapa” Kumaşının Depolama Hazırlık Aşaması 41
- Tablo 1. 3. Kültür Varlıkları ve Müzeler Genel Müdürlüğüne Bağlı Bölge Laboratuvarları ve bağlı buldukları iller 45
- Fotoğraf 2.1. İlk Antalya Müze Binası Alladdin Camii (Panaya Kilisesi) 49
- Fotoğraf 2.2. İkinci Antalya Müze Binası Yivli Camii 50
- Fotoğraf 2.3. Günümüz Müze Binası Açılış Töreni 1972 50

- Fotoğraf 2.4. Etnoğrafya Müzesi Açılış Töreni (Yivli Camii- 1974)	51
- Çizim 2.1. Antalya Müze Planı	51
- Fotoğraf 2.5. Antalya Müzesi Canlandırma Sergi Alanı (Oturma Odası)	52
- Fotoğraf 2.6. Antalya Müzesi Canlandırma Sergi Alanı (Yatak Odası)	53
- Fotoğraf 2.7. Antalya Müzesi Kolan (Çarpana) Vitrini	55
- Fotoğraf 2.8. Antalya Müzesi Çuval	56
- Fotoğraf 2.9. Antalya Müzesi Heybe Vitrini	57
- Fotoğraf 2.10. Antalya Müzesi Çorap Vitrini	58
- Fotoğraf 2.11. Koruma Ve Onarım Çalışması Yapılmış Keçe-Boncuk Başlık (İşlem Öncesi)	62
- Fotoğraf 2.12. Koruma Ve Onarım Çalışması Yapılmış Keçe-Boncuk Başlık (İşlem Sonrası)	62
- Fotoğraf 2.13. Koruma ve Onarım Çalışması Yapılmış Çuha Başlık (İşlem Öncesi)	63
- Fotoğraf 2.14. Koruma ve Onarım Çalışması Yapılmış Çuha Başlık (İşlem Sonrası)	63
- Fotoğraf 2.15. Koruma ve Onarım Çalışması Yapılmış Bez Şapka (İşlem Öncesi)	64
- Fotoğraf 2.16. Koruma ve Onarım Çalışması Yapılmış Bez Şapka (İşlem Sonrası)	64
- Fotoğraf 2.17. Antalya Müzesi Depoda Bekletilen Halıların Önceki Durumu	65
- Fotoğraf 2.18. Antalya Müzesi Depodaki Halıların Havalandırma İşlemi	66
- Fotoğraf 2.19. Antalya Müzesi Depodaki Halıların Paket ve Etiket sistemleri	66
- Fotoğraf 2.20. Antalya Müzesi Depoda Bulunan Halıların Mevcut Durumları	67
- Fotoğraf 2.21. Antalya Müzesi Depoda Bulunan Eserlerin Raf Düzeni	67
- Fotoğraf 2.22. Antalya Müzesi Tekstil Eser Saklama Kutusu	68

- Fotoğraf 2.23. Antalya Müzesi Depolarda Kullanılan Nem Kontrol Cihazı 68
- Fotoğraf 2.24. Antalya Müzesi Halı Teşhir 69
- Fotoğraf 2.25. “Bruynzeel Storage Systems” şirketinin ürettiği ultraviyole ışık filtreli vitrinler 72
- Fotoğraf 2.26. Victoria and Albert Müzesi tekstil eser depolama sistemi 73
- Fotoğraf 2.27. “Bruynzeel Storage Systems” şirketinin ürettiği hava akışını sağlayan ürün çekmeceleri 74
- Fotoğraf 2.28. Tekstilin küratörü Linda Baumgarten, Koloni Williamsburg'un koleksiyonlarında yer alan bir ceketli ketenini inceliyor 75
- Fotoğraf 2.29. Konservator Fran Baas'ı Dallas Sanat Müzesi'ndeki Andean tekstilleri üzerindeki çalışması 76
- Fotoğraf 2.30. “Southern Business Solutions” şirketinin depolama sistemleri 77

İÇİNDEKİLER

	<u>Sayfa No</u>
Bilimsel Etik Sayfası	i
Tez Kabul Formu	ii
Önsöz/Teşekkür	iii
Özet	iv
Summary	vi
Kısaltmalar ve Simgeler Sayfası	viii
Tablolar, Şekiller ve Resimler Listesi	ix
İçindekiler	xiii
Giriş	1
BİRİNCİ BÖLÜM- TEKSTİL ÜRÜNLERİ BAĞLAMINDA MÜZECİLİK VE KONSERVASYON-RESTORASYON	3
1.1. MÜZECİLİK, KONSERVASYON VE RESTORASYON KAVRAMLARI	3
1.1.1. Müzecilik	3
1.1.2. Konservasyon	4
1.1.2.1. Aktif Konservasyon	5
1.1.2.2. Pasif Konservasyon	5
1.1.3. Restorasyon	6
1.2. DÜNYADA VE TÜRKİYE'DE MÜZECİLİK VE KONSERVASYON-RESTORASYONUN TARİHSEL GELİŞİMİ	8
1.2.1. Dünyada Müzecilik ve Konservasyon - Restorasyonun Tarihsel Gelişimi	8
1.2.2. Türkiye'de Müzecilik ve Konservasyon - Restorasyonun Tarihsel Gelişimi	11
1.3. KONSERVASYON VE RESTORASYON LABORATUVARLARI	26
1.3.1. Dünyada Konservasyon ve Restorasyon Laboratuvar Örnekleri	26

1.3.1.1.	Victoria & Albert Müzesi	26
1.3.1.2.	Metropolitan Sanat Müzesi	30
1.3.1.3.	Cornell Üniversitesi ve Örnek Bir Konservasyon Restorasyon Çalışması	33
1.3.2.	Türkiye'de Tekstil Konservasyon ve Restorasyon Laboratuvar Örnekleri	42
1.3.2.1.	Kültür ve Turizm Bakanlığına Bağlı Tekstil Konservasyon ve Restorasyon Laboratuvarları	43
1.3.2.2.	Devlete Bağlı Tekstil Konservasyon ve Restorasyon Laboratuvarları	46
1.3.2.3.	Özel Kuruluşlara veya Kişilere Bağlı Tekstil Konservasyon-Restorasyon Laboratuvarı	47
İKİNCİ BÖLÜM ANTALYA MÜZESİ ETNOGRAFİK TEKSTİLLER VE KONSERVASYON ÇALIŞMALARI		49
2.1.	ANTALYA MÜZESİ'NİN TANIMI VE TARİHÇESİ	49
2.2.	ANTALYA MÜZESİ'NDEKİ ETNOGRAFİK TEKSTİL ÜRÜNLERİ	55
2.2.1.	Dokuma Örnekleri	55
2.2.2.	Giyim Örnekleri	59
2.3.	ANTALYA MÜZESİ'NDE BULUNAN ETNOGRAFİK TEKSTİLLERİN LABORATUVAR UYGULAMALARI	61
2.3.1.	Konservasyon Uygulamaları	61
2.3.2.	Depolama Koşulları	65
2.3.3.	Sergileme Koşulları	69
2.4.	ANTALYA MÜZESİ'NDE BULUNAN ETNOGRAFİK TEKSTİL ÜRÜNLERİNİN KONSERVASYON SORUNU VE ÇÖZÜM ÖNERİLERİ	70
Sonuç		78
Kaynakça		80
Ekler		88
Özgeçmiş		111

GİRİŞ

Tekstil, İnsanlık tarihi boyunca tüm kültürlerde, insanların yaşamlarında ve geleneklerinde önemli bir rol oynamıştır. Tekstil ürünleri, pamuk, ipek, keten ve yün gibi doğal elyaftan, naylon ve polyester gibi sentetik olarak üretilen elyaflara kadar çeşitli materyal ve teknikler kullanarak üretilmiştir.

Tekstiller, yapısında ve kompozisyonunda tek bir malzemeden üretilmiş olabileceği gibi kağıt, deri, cam, metal, boya, taş, boynuz, kemik, kabuk ve tüyler gibi diğer malzemeleri içeren karmaşık kompozit nesnelere bir parçası da olabilir.

Ev eşyaları, kıyafetler, birçok moda aksesuarı ve hatta parçalanmış arkeolojik buluntular dahil hepsi, tekstil eseri olarak değerlendirilmektedir. Yorganlar, halılar, nakışlar, bayraklar ve dini tören kıyafetleri gibi tekstil ürünleri de, teknik yapısı, sanatsal, kültürel ve duygusal değerleri nedeniyle önemli eserler olarak görülmektedir (Anonim1, AIC, t.y.).

Tekstil eserleri var olan kültürel kimliğimizin oluşmasını sağlayan maddi kültür varlıklarımızı oluşturmaktadır. Kültür varlıklarının 19. yüzyıldan itibaren müzelerde yer alması gerektiği fikri doğmuştur. Bu düşünce ile birlikte ülkemizde maddi kültür varlıklarının korunması kavramının, bilimsel anlamda 20. yüzyıl sonlarında ortaya çıktığı görülmektedir. Maddi kültür varlıklarına sahip kurumlar, müzeler ve koleksiyonerler tekstil ürünlerinin restore edilip edilmeyeceği veya konservasyona tabi tutulup tutulamayacağı ve bu işlemlerin ne şekilde yapılması gerektiği konusunda görüşlerini ortaya koymuşlardır. Bu görüşler günümüzde hala tartışılmaya devam etmektedir. Bu tartışmalar ışığında yürütülen ulusal ve uluslararası düzeydeki tüm çalışmalar ile birlikte, korumanın başarıya ulaşabilmesi için, kültürel varlıkların doğru tanımlanması, belgelenmesi ve ürüne göre doğru uygulamanın yapılması gerekliliği ortaya çıkmıştır (Anmaç, 1999: 75).

Türkiye'nin sahip olduğu tekstil mirası göz önüne alındığında, konservasyon ve restorasyon konusunda yapılan çalışmaların yetersizliği görülmektedir. Türkiye'de "Tekstil Konservasyonu" konusunu içeren tez çalışmalarının sayısı oldukça azdır.

Restorasyon konusundaki çalışmalar ise daha da yetersizdir. Birçok müzede yalnızca konservasyon işlemi yapılabilmekte, saklama ve depolama konusunda yaşanan sıkıntılar nedeni ile bu işlemde sekteye uğramaktadır.

Bu çalışmada Antalya Müzesi'nde teşhirde bulunan etnografik tekstil ürünlerinin yapılan konservasyon ve restorasyon işlemleri yerinde incelenmiştir. Antalya Müzesi örneği üzerinden Türkiye'deki kültürel belleğin yansıtıcısı olan müzelerin tekstil koleksiyonlarının, gelecek nesillere de kalabilmesi adına, konservasyon ve restorasyon çalışmaları değerlendirilerek var olan şartların iyileştirilmesi yönünde çözüm önerileri getirilmiştir.

Tezin birinci bölümünde konservasyon, restorasyon kavramları, konservasyon, restorasyonun tarihi ve gelişiminin yanı sıra dünyada ve Türkiye'de işleyen konservasyon ve restorasyon laboratuvarları incelenmiştir. Tezin ikinci bölümünde ise Antalya Müzesi kısaca tanıtılmış, müzedeki etnografik tekstil ürünlerinin envanterleri incelenmiştir. Müzedeki etnografik tekstiller üzerinde uygulanan konservasyon işlemleri anlatılmıştır. Aynı zamanda Antalya Müzesi'nde bulunan etnografik tekstil ürünlerinin sergilenme koşulları da incelenmiştir. Müzenin deposuna girilemediği için tekstil ürünlerinin depolama koşulları müze arşivleri bilgilerine dayanarak değerlendirilmiştir. Son olarak Antalya Müzesi'nde bulunan Etnografik Tekstil Eser Konservasyon-Restorasyon Laboratuvarı'nda olması gereken koşullar ve çözümü için öneriler sunulmuştur.

BİRİNCİ BÖLÜM

TEKSTİL ÜRÜNLERİ BAĞLAMINDA MÜZECİLİK VE KONSERVASYON- RESTORASYON

1.1. MÜZECİLİK, KONSERVASYON ve RESTORASYON KAVRAMLARI

1.1.1 Müzecilik

Türk Dil Kurumu'nda müze, “sanat ve bilim eserlerinin veya sanat ve bilime yarayan nesnelerin saklandığı, halka gösterilmek için sergilendiği yer veya yapı” olarak tanımlanmaktadır. Müzelerde eserlerin saklandığı yer olması bakımından kültürel varlıkları koruma ve gelecek kuşaklara miras bırakma gibi görevleri de bulunmaktadır. Bu nedenle konservasyon ve restorasyonu müzecilik ile birlikte değerlendirmek gerekmektedir.

Müze kelime anlamı olarak, Grekçe “mousein” kelimesinden türemiş, Grek mitolojisinde tanrı ve insan arası bir varlık olarak nitelenmiş “Musalar” adı verilen tanrıçalara adanan tapınak ve Atina'da da Musalara ayrılan tepe anlamına gelmektedir (Keleş, 2003).

Birleşik Krallık Müzeler Birliği'nin tanımına göre; “Müzeler, halka ilham verir, öğrenme ve eğlence amaçlı olarak koleksiyonları keşfetmesini sağlar. Toplum için güvenlikte tuttıkları sanat yapıtları ve numunelerini toplayan, güvenliğini alan ve halka ulaşımını sağlayan kurumlardır.”

3-18 Kasım 2015 tarihlerinde Paris'te UNESCO 38. Genel Konferansı kapsamında gerçekleştirilen Kültür Komisyonu'nda “Müze ve Koleksiyonların Çeşitlilikleri ve Toplumdaki Görevlerinin Korunması ve Geliştirilmesine İlişkin Tavsiye Kararı” kabul edilmiş ve bu kararda müze tanımı şöyle ifade edilmiştir; “Müze, kar amacı gütmeyen, insanlığın somut ve somut olmayan mirasını ve çevresini eğitim, araştırma ve eğlence amacıyla muhafaza eden, irdelleyen ve sergileyen halka açık, toplumun hizmeti ve gelişiminde kalıcı kurumdur.” Müzeler, insanlığın doğal ve

kültürel çeşitliliğini temsil etme çabası içerisinde, mirasın korunması, muhafaza edilmesi ve aktarımı konusunda önemli rol oynayan kuruluşlardır.

Müzecilik ise, temelinde insanı, insanın çevresini anlatan, kültürel, sanatsal ya da bilimsel açıdan önemli nesnelerin önce toplanması, koleksiyonlarının yapılması, sonra da bu koleksiyonların korunması ve de sergilenmesi yatmaktadır (Çalikoğlu, 2009). Geçmişten günümüze kadar ulaşan ve geçmişi günümüzde yaşatan objelerin araştırılması, toplanması, korunması, tasnifi, sergilenmesi, eserler hakkındaki bilgilerin yayınlanması dolayısıyla toplumun bilinç düzeyinin yükseltilmesi temelinde eğitilmesi, müzecilik veya müzeografi bilimini oluşturmaktadır (Demirtaş, 2009).

1.1.2. Konservasyon

Müzelerde tarihi belge niteliği taşıyan ürünler, geçmişten günümüze ışık tutmaktadır. Bu nedenle her bir ürün korunması gereken bir kültür mirasıdır. Taşınmaz ya da taşınabilir kültür varlıklarının özgün niteliklerinin korunmasına yönelik olarak yapılan tüm işlemler konservasyon “koruma” olarak tanımlanmaktadır (Kuzucuoğlu, 2010: 17-22). Genel anlamı ile konservasyon, objeleri maddesel yapılarına, dönemin teknolojik özelliklerine ve taşıdığı özgün niteliklere bağlı kalarak korumak, bozulmalarına neden olan etkenleri tespit etmek, en etkili koruma yöntemini ve uygulanacak malzemeleri saptayarak bunları objelere uygulamaktır. Aynı zamanda ürünün fiziksel ve estetik bütünlüğüne bağlı kalınarak, sabit hale getirilmesi, objeyi sergileme ve depolama için hazırlama işlemi olarak da tanımlanmaktadır (Çetin, t.y). 6-7 Mayıs 1999 yılında düzenlenen I. Ulusal Taşınabilir Kültür Varlıkları Konservasyonu ve Restorasyonu Kolokyumu’nda Elvan ANMAÇ konservasyonu şu şekilde tanımlamaktadır: “Konservasyon, objenin çevre koşullarını kontrol altına alarak bozulmasını yavaşlatma işlemidir. Bu işleme, objeyi çürümeye ve bozulmaya karşı sabit hale getirmek de girer. Çürüme, kimyasal değişikliklerden, böcek veya mikroorganizmalardan, fazla ısı, ışık ve nemden, bozulma ise objenin sergilenme veya saklanma biçiminden kaynaklanabilir. Fabiani’ye göre, konservasyonun amacı, geri dönüşümü olabilecek işlemlerle objeyi bulunduğu haliyle koruyarak bozulmasını, çürümesini durdurmak veya yavaşlatmaktır. Kısaca konservasyon yapılan en zararsız işlemdir ve objeyi mümkün olabilen en az değişiklikle korumaya çalışır.”

Taşınır ve taşınmaz kültür varlıklarını koruma uygulamaları iki biçimde gerçekleştirilmektedir.

-Aktif Konservasyon (Etkin Koruma)

-Pasif Konservasyon (Önleyici Koruma)

1.1.2.1. Aktif Konservasyon

Kültür varlığı ürünlerinin üretim teknolojisi, malzemesi ve bozulma nedenleri göz önünde bulundurularak; yapısal, kimyasal, ve fiziksel özelliklerini bozmadan geriye dönüşü mümkün olan yöntem ve malzemelerle objenin stabil hale getirilmesi amacıyla yapılan koruma müdahalelerinin bütünüdür (Çetin, t.y.).

1.1.2.2. Pasif Konservasyon

Kültür varlığı ürünlerinin bozulmalarına ve geri dönüşümü mümkün olmayan tahribatlara yol açabilecek etkenlerin oluşumlarını önleyici koruma işlemleridir. Pasif konservasyonda, aktif konservasyonda olduğu gibi objeye doğrudan müdahale edilmemektedir (Çetin, t.y.).

Pasif konservasyon koleksiyonu paketleme, depolama ve sergileme alanındaki koşulların objeleri korumaya yönelik düzenlenmesi ve periyodik kontroller ve işlemlerle yapılan koruma uygulamalarını içermektedir (Çetin, t.y.).

Kültür varlıklarını koruma, konservasyon, konservatörlerin görev ve yükümlülükleri E.C.C.O. (European Confederation of Conservator Organizations) tarafında kesin ve net bir şekilde belirlenmiştir. Bu konservasyon etik kurallarına uymak konservatörlerin ahlaki sorumluluklarıdır. “Kültür Varlığı” olarak adlandırdığımız, toplum tarafından sanatsal, özel, tarihi, dinsel ve düşünsel değeri olduğu kabul edilen objeler kuşaktan kuşağa aktarılarak “Kültür Mirası”na dönüşürler. Konservatörler bu kültür mirasının korunmasında ve gelecek kuşaklara aktarılması konusunda sorumluluk taşımaktadırlar. Sözü edilen kültür varlığının değerinden,

ürünü elinde bulunduranlardan veya ürünün sahibinden bağımsız olarak değerlendirmek bu sorumluluğun ön koşuludur (Kökten, 1999: 33-37).

1.1.3. Restorasyon

Bozulma ve tahribata uğramış kültür mirasına, aslına uygun olarak, mümkün olduğu kadar az müdahale ile yapılan onarma işlemi restorasyon olarak tanımlanmaktadır. Temel anlamı ile “onarma, yenileme ve güçlendirme” gibi terimlerle ifade edilen, ürünün yapısal, biçimsel ve teknik özelliklerine bağlı kalarak yapılan müdahalelerden oluşan işlemin tamamıdır (Çetin, t.y.).

Restorasyonun amacı ise eğer olanak var ise objeyi eski fonksiyonuna, biçimine ve özgünlüğüne ulaştırmaktır.

Feilden’in “Conservation of Historic Buildings” adlı kitabında konservasyon ve restorasyon müdahaleleri sırasında şu hususlara dikkat edilmesi gerektiği belirtilmektedir:

- Tarihi yapılar, müdahale öncesinde, sırasında ve sonrasında belgelenmeli, kullanılan bütün malzeme, teknik ve yöntemler proje ve müdahale raporunda anlatılmalıdır.

- Müdahaleler, teknik olarak mümkünse geriye dönebilir veya tekrar edilebilir olmalıdır. Gelecekte gerekli olması durumunda yapılacak müdahalelere engel olmamalıdır.

- Eserin tarihi verilerine sonradan ulaşmaya elverişli olmalıdır; tarihi belge veya “delil” anlamındaki hiçbir şey eserden uzaklaştırılmamalıdır.

- Gerekli ekler, renk, ton, doku, form ve ölçek olarak özgün kısımlara uyumlu olmalı, özgün kısımları ön plana çıkaracak vurguda yapılmalı; yakın mesafeden bakıldığında yeni oldukları anlaşılmalı, uzak mesafeden bakıldığında ise özgün kısımlarla uyum içerisinde olmalıdır.

- Yapılacak müdahaleler, deneyimsiz ve eğitimsiz konservatör/restoratörler tarafından yapılmamalıdır.

1.2. DÜNYADA VE TÜRKİYE'DE MÜZECİLİK VE KONSERVASYON-RESTORASYONUN TARİHSEL GELİŞİMİ

1.2.1. Dünyada Müzecilik ve Konservasyon-Restorasyonun Tarihsel Gelişimi

İnsanoğlunun, ilk yerleşik yaşama geçtiği dönemlerde tapınaklarda, tanrılara veya tanrıçalara sunulmak amacıyla bıraktıkları çeşitli eşyalar, müze koleksiyonlarının temelini oluşturmuştur. Eski çağlardan günümüze kalan bu örnekler Mezopotamya, Anadolu, Mısır ve Yunanistan topraklarında bulunmaktadır. Örneğin M.Ö. 306-285 yılları arasında I. Soter'in İskenderiye'de kurduğu Museion'da (Musa'lar Mabedi), bilimsel eserlerle birlikte sanat eserlerinin de sergilendiği bir alan olduğu kaynaklarda belirtilmektedir. Bu anlamda İskenderiye Müzesi günümüzdeki modern müze anlayışının temelini oluşturmaktadır (Gerçek, 1999:1).

Ortaçağ'da, batı toplumlarında modern anlamda bir müzecilik anlayışı bulunmamakla birlikte manastır ve kiliselerde kutsal eşyalardan oluşmuş zengin koleksiyonların bulunduğu anlaşılmaktadır (Şahin, 2007). Batıda Rönesans'a kadar sanat, tarih ve bilim kaynakları dışı kapalı bir koleksiyonculuk anlayışıyla toplanmaya devam etmiştir. 14. yüzyılda Batı Avrupa'da başlayan koleksiyonculuk, 18. yüzyılda bugünkü anlamda müzecilik anlayışına dönüşmüştür. Özellikle Rönesans'la beraber Avrupa'da eski eserlere duyulan ilginin ve toplanan eski eserlerin artması, müzelere duyulan ihtiyacın oluşmasına neden olmuştur. Toplanan bu eserleri halkın da görebilmesi için müze kurulması fikri ortaya atılmıştır ve koleksiyoncular tarafından, ellerindeki tarihsel ve sanatsal değeri olan eşyaları barındıracak uygun koşullu ortamları olmamasından ve bu eşyaların bakımlarının zor ve masraflı olmasından dolayı kabul görmüştür. Bunun sonucunda koleksiyoncuların ellerinde bulunan eserler, devlet himayesine geçerek müzelerde ve sanat galerilerinde halka açılmıştır (Gerçek, 1999).

Açılan ilk müze İngiltere'de bulunan Ashmolean Museum'dur. 1675'te Elias Ashmole tarafından kurulmuş ve Thomas Wood'un tasarladığı bir binada 1683'te halka açılmıştır. Bundan sonra gene İngiltere'de British Museum (1759), Roma'da Vatikan

Müzeleri (1769), Almanya’da Museum Friedericianum (1769-1776), Amerika’da Charloston Museum (1773) sırasıyla kurulup, halka açılan müzeler olmuştur (Gerçek, 1999).

Fotoğraf 1.1. Ashmolean Museum, Beaumont Street, Oxford, İngiltere



https://ipfs.io/ipfs/QmT5NvUtoM5nWFfrQdVrFtvGfKFmG7AHE8P34isapyhCxX/I/m/Ashmolean_Museum_Entrance_March_2015.png (Erişim Tarihi: 3 Nisan 2017)

19. yüzyılın ortalarına gelindiğinde, Sanayi Devrimi’nin yol açtığı gelişmeler sonucu hızlı üretim artışı ve ürün çeşitliliğinin çoğalması, sanayi ülkelerine farklı pazar fikirlerini de beraberinde getirmiştir. Bu pazar fikrinin ortaya çıkardığı oluşum ile ilk ticari amaçlı ulusal sergiler düzenlenmiştir. Bu konuda ilk girişim İngiltere tarafından gerçekleştirilmiş, 1851 yılında I. Büyük Londra Sergisi (Great Exhibition) Londra Hyde Park’ta açılmıştır. Avrupa’nın birçok ülkesi ile beraber Osmanlı İmparatorluğu da sergiye katılmıştır. Dünyanın ilk Müzeler ve Galeriler Kurulu (Museum of Associations) 1889 yılında Londra’da kurulmuştur. Bu kurum kültürel miras, müzecilik ve galeriler için dünyada ilk kurulan kurum özelliğini taşımaktadır. Önceleri küçük bir gruba hitap eden kurum bugün 600’e yakın enstitü ile iş birliğine ve 5000 kadar bireysel üye sayısına sahiptir. Avrupa’nın kültürel miras konusunda en kapsamlı ve prestijli konferanslarına ev sahipliği yaparak müzelere ve koruma kurumlarının standartlarının oluşturulmasına öncülük etmektedir (Erbay, 2011).

Müzelerin kurulması ve eserlerin müzelerde depolanması ve sergilenmesi, bu eserlerin korunması ve bakımı ile ilgili birtakım görüşlerin de ortaya çıkmasına neden olmuştur. Fransız İhtilali'nden sonra aydınlanma ile birlikte Fransa'da Orta Çağ gotik yapılarına duyulan ilgi, bu yapıların bir üslup birliği içerisinde onarılması isteğini uyandırmıştır. Bu amaçla o döneme ait katedral, şato ve diğer yapıların üzerinde bulunan farklı dönemlere ait eklerin bir kısmının yıkılması veya yeniden yapılması girişimlerinde bulunulmuştur.

Fransız mimar, mimari restorasyon uzmanı ve araştırmacı Eugène Emmanuel Viollet-le-Duc, 1814-1879 yılları arasında yaşamış, restorasyon ve mimarlıkla ilgili kitaplar yazmıştır. “11.-16. Yüzyıl Fransız Mimarlık Sözlüğü” adlı 10 ciltten oluşan bir mimarlık tarihi kitabı yazmış ve bu eserinde “restorasyon” ifadesini kullanmıştır (Alanyurt, 2009; Tosun, 2008) Viollet le Duc'un “restorasyonda üslup birliğine ulaşma kaygısı” düşüncesine ilk tepkiler, 1790'lı yıllarda İngiltere ve Fransa'da yapılan kilise yenilemelerine karşı ortaya çıkmıştır. Eseri yapan mimar ve sanatçıların yapmış oldukları yapının tüm unsurlarında kendilerine özgü üsluplarının olduğu ve bunun tekrarlanamaz olduğunu savunmuşlardır. Bu anti-restorasyon (romantik görüş) kuramı, İngiliz John Ruskin (1819-1900) ve Arsen Grands hareketinin de öncülerinden Gluian Morris tarafından benimsenmiştir. Restorasyon yerine koruma görüşü ile ilk defa bu kişiler tarafından konservasyon kavramı gelişmeye başlamıştır (Alanyurt, 2009).

Kültür mirasının özgünlüğü ile korunması kavramı kişisel ve yerel yaklaşımdan evrensel boyutlara taşınmıştır. Günümüz çağdaş konservasyon etiğinin ve ilk sivil toplum örgütlerinin ortaya çıkmasında Ruskin'in etkisi çok büyüktür. Ruskin, William Morris ve Philip Webb gibi arkadaşlarının da desteğini alarak 1877 yılında SPAB'ı (The Society for the Protection of Ancient Buildings/ Eski Yapıları Koruma Derneği) kurmuştur (Ersen, 2010).

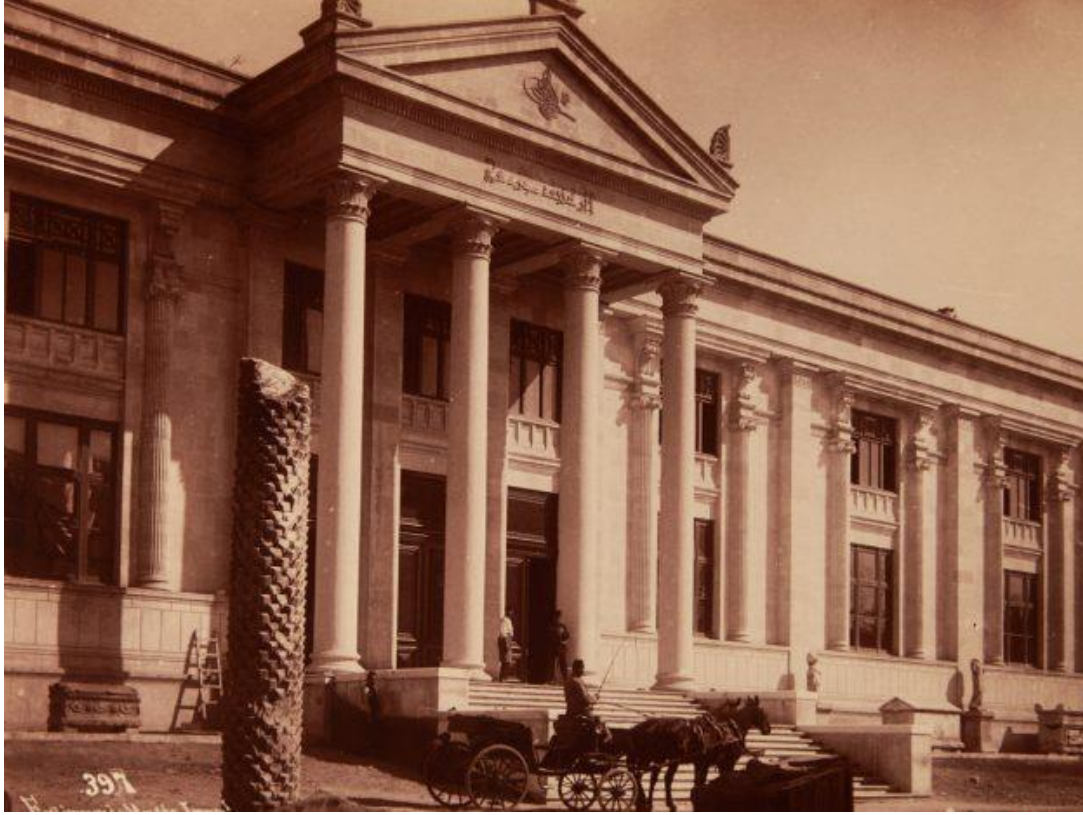
1.2.2. Türkiye’de Müzecilik ve Konservasyon-Restorasyonun Tarihsel Gelişimi

Konservasyon ve restorasyon kavramları müzecilik kavramı ile birlikte olduğundan, önce bu kavramın ülkemizde oluşumunu incelemek gerekmektedir. İlk

Türk müzesi oluşumu saray bünyesinde gerçekleşmiştir. Topkapı Sarayı'nda birikmiş çeşitli hediyeler, ganimetler, silahlar ve dönemin padişahı Abdülmecit'in Yalova gezisi sırasında gördüğü Bizans yazıtlarının İstanbul'a getirilmesi üzerine, eserlerin 1846 yılında Aya İrini'de depolanması ve sergilenmesiyle Harbiye Nazırı Fethi Ahmet Paşa tarafından ilk müzemiz kurulmuştur (Şapolyo, 1936: 32). Mecma-ı Âsâr-ı Atika (Eski Eserler Koleksiyonu), Türkiye'deki ilk müze oluşumudur ve günümüzdeki İstanbul Arkeoloji Müzeleri'nin temelini teşkil etmiştir. Maarif Nazırı Saffet Paşa tarafından Müze-i Hümayun (İmparatorluk Müzesi) adını alan müzenin düzenlenmesine Sadrazam Ali Paşa döneminde başlanmıştır (Öz, 1949: 1-15). Müzecilik bilincinin oluşmaya başladığı ilk dönemde, yabancı uyruklu kişiler bu alanda görevlendirilmişlerdir. Galatasaray Lisesi öğretmeni Mr. E. Goold¹ ile tarihçi, arkeolog, epigraf ve ressam olan Alman Dr. Philip Anton Dethier (1872-1881) Müze-i Hümayun Müdürlüklerini kurmuşlardır. Dr. Dethier müzeye yeni eserler kazandırmış ve 1874'te eski eserleri koruyucu mahiyette bir de nizamname çıkartmıştır. Ne yazık ki "1874 Asar-ı Atika Nizamnamesi" eski eserlerin yurt dışına çıkışını yasaklayan bir hüküm içermemektedir. 1840 yılından itibaren yabancılara kazı izni verilmesiyle başlayan süreçte, Osmanlı İmparatorluğu sınırları içerisinde yer alan maddi ve manevi değerleri yüksek eserler çeşitli yollarla Avrupa Müzelerine götürülmeye başlanmıştır. Diğer bir deyimle eski eser yağmacılığı resmen devlet eliyle başlatılmış ve uzun sürede buna dur denilmemiştir (Aydıngül, 2007).

¹ Dr. Good vilayetlere bir genelge göndererek, çevrelerindeki bütün tarihi eserlerin tahrip edilmeden müzeye iletilmelerini istemiştir.

Fotoğraf 1.2. Mecma-ı Âsâr-ı Atika (Eski Eserler Koleksiyonu), İstanbul Arkeoloji Müzesi, Müze-i Hümayun (İmparatorluk Müzesi)



http://sultanabdulaziz.com/wp-content/uploads/2016/11/M%C3%BCze-i-Humayun-.-%C4%B0stanbul-Arkeoloji-M%C3%BCzesi.-%C4%B0stanbul_Arkeoloji_M%C3%BCze-Tarihi-Eserleri.-Osmanl%C4%B1-M%C3%BCzeleri-ve-Saraylar%C4%B1-Koleksiyonu.jpg (Erişim Tarihi: 25 Nisan 2017)

Taşınabilir ve taşınmaz kültür varlıkları yönünden oldukça zengin olan ülkemizde kültürel mirasın korunarak sonraki kuşaklara aktarılabilmesi adına 19. yüzyılın ikinci yarısından itibaren yasalar çıkarılmış ve bu konu ile ilgili kurumlar oluşturulmaya başlanmıştır. Türkiye’de kültür varlıklarının korunması amacıyla 13 Şubat 1869 yılında yürürlüğe giren ilk kanunda Asar-ı Atika Nizamnamesi ile bilimsel anlamda konservasyon ve restorasyon çalışmalarının alt yapısını oluşturduğunu söylemek mümkündür. Aynı zamanda Asar-ı Atika Nizamnamesi² konservasyon ve restorasyonun yanında kültür varlıklarını da tanımaktadır (Bingöl, 1999: 9-15). 1873 yılında yazılan, bugünkü, Milli Eğitim Bakanlığı, Talim Terbiye Kurulu ile eş değer

² Sonrasında çıkartılan “*Muhafaza-i Abidat Nizamnamesi*”nde ise taşınmaz kültür varlıklarının korunması amaçlanmaktadır.

olan bir kurumun yazısında, dolaylı olarak pasif konservasyon uygulamasının yapıldığı görülmektedir. Yazı aynen şu şekildedir: “Müzehane yapılan yerin gayet nemli ve rutubetli olduğu, bu yüzden içinde bulunan eserlerden bazılarının paslanıp çürüdükleri, asli heyetlerini kaybettikleri belirtilerek yeni bir müze binası yaptırılması fikri ortaya atılmaktadır.”

Çemberlitaş civarında inşa edilmesi düşünülen bina yaptırılmayınca, ürünler daha önce içerisi cephane ambarı olarak kullanılan Aya İrini Müzesi’ne oradan da Fatih Sultan Mehmet tarafından 1472’de yaptırılan Çinili Köşk’e taşınmıştır. 1876 yılında, bu taşıma nedeni ile ağır taş eserlerin yukarı kaldırılabilmesi için özgün merdivenler yıkılmış ve sergileme raflarının tutturulması için 15. yüzyıl çinilerinin üzerine çivi çakılarak aktif tahribat verilmiştir. Koleksiyon artık tam olarak halka açık hale gelmiştir; giriş ücreti 100 para olarak belirlenmiş; Çarşamba günleri kadınların ziyaret günü olarak ilan edilmiştir. Taşıma sürecinden hemen önce Avusturyalı Teranzio (Trentzio) adında bir konservator müzede bir yıl boyunca konservasyon işleri ile ilgili sorumluluğu üstlenmiştir (Alanyurt, 2009).

1875 yılında müze binası içerisinde bir müze okulu açılması planlanmış, eğitim içeriğinde eserlerin müze içerisinde teşhiri, korunması ve onarılması ile ilgili maddeler de bulunmaktadır. Kamil Su’nun, “Osman Hamdi Bey’e kadar Türk Müzesi” adlı kitabında geçen müze okulu hakkındaki bir bildiri dilimize çevrilmiştir ve içerisinde şu ifade yer almaktadır: “Müzelerin teşhir, tanzim, eser depolama işlerinde çalışacak, hafriyatlarda komiserlik yapacak elemanları yetiştirecek bir kuruluşa XV. Yüzyılın ikinci yarısında olduğundan çok daha fazla bugün, hem de şiddetle ihtiyaç vardır.”

Ancak nizamnamede adı geçen bu okulun açılıp açılmadığı bilinmemektedir. Bu nizamname, söz konusu okulda verilmesi planlanan eğitimin, müzede eserlerin sergilenmesinin, konservasyon ve restorasyon uygulamalarının artık daha sistemli ve bilimsel yapılmak istendiğini gösterir niteliktedir (Aydıngül, 2007). Bu döneme kadar yapılan çalışmalar müzecilikte koruma kültürüne bir alt yapı oluşturmakla birlikte, konunun asıl bilimsel ve sistematik açıdan ele alınması 1881 yılında Osman Hamdi Bey’in Müze-i Hümayun’un başına getirilmesiyle başlamıştır. Osman Hamdi Bey’in bu göreve getirilmesindeki en önemli neden, 17 ve 24 Ocak 1865 yılında, dönemin ilk

özel gazetesi olan Ceride-i Havadis ve Ruzaname-i Ceride-i Havadis gazetelerinde, eski eserlerin değerleri ve korunması hususunda değindiği yazılar olmuştur. Müzeciliğimizi ilk kez bilimsel anlamda ele almaya başlayan Osman Hamdi Bey'in İmparatorluk müzesi görevi sırasında gerçekleştirdiği ilk işlerden birisi yabancıların yaptığı kazılarda ortaya çıkan eserlerin yurt dışına çıkarılmasının yasaklanmasını planladığı tüzük hazırlığı olmuştur. 1874 yılında hazırlanan Asar-ı Atika Nizamnamesi'ni 1883 yılında yeniden düzenleyerek eserlerin yurt dışına çıkarılmasını yasaklayan maddeler koydurmuştur. Böylece batı topraklarına Osmanlı topraklarından eser akışı engellenmiştir. Yine aynı yıl içerisinde Osman Hamdi Bey, Mimar Sinan Güzel Sanatlar Fakültesi'nin temeli sayılan ve bugün İstanbul Arkeoloji Müzesi Eski Şark Eserleri binası olarak hizmet veren binada "Sanayi-i Nefise Mekteb-i Alisi"ni kurmuştur (Keleş, 2003; Gerçek 1999).

Fotoğraf 1.3. Sanayi-i Nefise Mektebi'nin ilk binası. Günümüzde İstanbul Arkeoloji Müzeleri'ne bağlı olan Eski Şark Eserleri Müzesi. Eminönü (Gülhane), İstanbul. MSGSÜ arşivi



http://www.mimarlikmuzesi.org/koleksiyon/imaclar/12/eski_sarkes_muzB.jpg (Erişim Tarihi: 25 Nisan 2017)

Osman Hamdi Bey, ülkede yapılan arkeolojik kazıların tek elden yönetildiği bir disiplin oluşturmuş ve ilk Türk bilimsel kazılarını başlatmıştır. Eserlerin kaydedilmesi, onarılması ve korunmasına yönelik önemli çalışmalar yürütmüştür. Eserlerin nem ve rutubetten uzak, kontrollü bir biçimde depolanıp sergilenebileceği bir imparatorluk müze binası yapılması için dönemin yöneticilerinden aldığı destek ile işi Mimar Alexandre Vallaury'ye vermiştir. Bugünkü İstanbul Arkeoloji Müzesi binasının ilk kısmı 1899'da ikinci kısmı 1903'de ve üçüncü kısmı 1907 yılında bitirilerek ziyarete açılır (Gerçek 1999; Aydıngül, 2007).

Osman Hamdi Bey, tarihi eserlerin yurt dışına çıkışını engelleyen yasalar çıkaran, ortaya çıkan eserleri müzemize kazandıran, müzeleri depo anlayışından çıkartıp modern anlamda bilime hizmet verecek şekilde, eserleri belgelendirme, tasnif, koruma, onarma ve sergileme çalışmaları ile ülkemizde dönemin kültür varlıklarının korunması adına ilk büyük katkıyı sağlamış önemli bir şahsiyettir (Aydıngül, 2007).

Fotoğraf 1.4. Osman Hamdi Bey



https://upload.wikimedia.org/wikipedia/commons/c/c2/Osman_Hamdi_Bey.jpg (Erişim Tarihi: 26 Nisan 2017)

Cumhuriyetin kurulmasından sonra, koruma konusunda yeni ve çağdaş ilkeler ortaya çıkmaya başlamıştır. Yeni müzeler kurulmuş, bazı anıtsal yapılar müze binası olarak tahsis edilmiş ve müzelerde iyileştirme çalışmaları yapılmaya başlanmıştır. Müzelerde Avrupa’da ki hakim koruma kriterleri kullanılmıştır (Aydınöl, 2007).

19 Şubat 1931’de Atatürk’ün acele ve önemlidir kaydı ile Konya’dan Başbakan İsmet İnönü’ye şöyle bir telgraf çekmiştir: “İstanbul’dan başka Bursa, İzmir, Antalya, Adana ve Konya’da mevcut müzeleri gördüm. Bunlarda şimdiye kadar bulunabilen bazı eserler muhafaza olunmakta ve kısmen de ecnebi mütehassısların yardımı ile tasnif edilmektedir. Ancak memleketimizin, hemen her tarafında emsalsiz defineler halinde yatmakta olan kadim medeniyet eserlerinin ilerde tarafımızdan meydana çıkarılarak ilmi bir surette muhafaza ve tasnifleri ve geçen devirlerin sürekli ihmali yüzünden pek harap bir hale gelmiş olan abidelerin muhafazaları için müze müdürlüklerinde ve hafriyat işlerinde kullanılmak üzere arkeoloji mütehassıslarına kati lüzum vardır.”

Türkiye’ de ilk bilimsel anlamda müze ihtiyacına yönelik olarak taşınır kültür varlıklarının konservasyon uygulamalarının yapılacağı kimya laboratuvarı İstanbul Arkeoloji Müzeleri’ne bağlı olarak 1937-1940 yılları arasında kurulmuştur (Bingöl, 1999: 9-15).

Türkiye, 20 Mayıs 1946 tarihli 4895 sayılı kanunla Birleşmiş Milletler Eğitim, Bilim ve Kültür Kurumu Sözleşmesi’ni (UNECCO Sözleşmesi) tanıyan ilk yirmi devlet arasında yer almıştır (Bingöl, 1999: 9-15).

1950 yılında gelişmeye başlayan liberalleşme “geniş kapsamlı planlama” anlayışını doğurması ve Türkiye’de akademik çevrelerde tartışılmaya başlanması nedeni ile korumada yeni bir dönemin başlangıcı olarak kabul edilmektedir. Uluslararası Müzeler Konseyi’nin (ICOM) ve Türkiye Milli Komitesi’nin kurulması da yine 1950’lerde olmuştur. Aynı yıllarda Ankara Anadolu Medeniyetleri Müzesi’nde müze elemanlarından el yeteneği olanlar (Mustafa Tutuş daha sonra Fethi Ünlü, Abdurrahman Çulha) İstanbul Restorasyon ve Konservasyon Merkez Müdürlüğü’nde ki çalışanlarla yarışacak şekilde olmasa da bakım ve onarım çalışmaları yapmaya başlamışlardı (Bingöl, 1999: 9-15).

2 Temmuz 1951 tarihinde yürürlüğe giren 5805 sayılı “Gayrimenkul Eski Eserler ve Anıtlar Yüksek Kurulu Teşkiline ve Vazifelerine Dair Kanun”la yurt içinde korunması gereken mimari ve tarihsel özelliklere sahip anıtların ve diğer taşınmaz eski eserlerin korunma, bakım, onarım, restorasyon işlerinde uyulacak ilkeleri ve programları saptamak; saptadığı ilke ve programların uygulanmasını izlemek ve denetlemek; anıtlar ve taşınmaz eski eserlerle ilgili olarak kendisine sunulacak ve özel araştırmaları ile kurul üyeleri tarafından bilgi edinilecek her türlü konu ve uyuşmazlık üzerinde bilimsel görüş bildirmekle yükümlü Gayrimenkul Eski Eserler ve Anıtlar Yüksek Kurulu (GEEAYK) kurulmuştur. Bu kurulun kurulması ile Cumhuriyet döneminde korumayla ilgili çok büyük bir adım atılmıştır. GEEAYK’nın kuruluşundan hemen sonra taşınmaz eski eserlerin korunması konusunda önemli kararlar almaya başlayan kurulun, bu yıllarda aldığı önemli kararlar arasında eski eserleri yaşatmak için bunlara bir işlev verilmesi; (10.08.1953, No.155, eski eserlerin çökme tehlikesi olsa da yıkılmayıp onarılması (19.03.1956, No.466); kurul tarafından

korunmaları gerekli görülmeyen yapıların yıkılmadan önce rölövelerinin kurula gönderilmesi (06.08.1957, No.707) konuları sayılabilir. 1955 yılında önemli bir gelişme olarak eski eserlerin Turizmle ilişkisini kurmak ve mevcut örgütleri yeniden düzenlemek, geliştirmek için teklifler yapıldığı da bilinmektedir (Alanyurt, 2009).

1960'lı yıllar dünyada koruma anlayışının önemli değişimlere uğradığı bir dönem olarak karşımıza çıkmaktadır. Türkiye'de ise 1960'lı yıllar ülke yönetiminde de yeni bir dönemin başladığı yıllardır ve bu dönemin koruma konusunda en önemli olayı 1961 Anayasası'dır. Anayasanın 50. maddesine göre devlet, tarih ve kültür değeri olan eser ve anıtları korumakla yükümlüdür. Bu anayasa devlet yapısında önemli değişikliklere yol açarken, önemli kurumsal yapıların oluşmasına da öncülük etmiştir. Aynı zamanda planlı bir kalkınma ilkesini getiren bu anayasa Türkiye'de planlı bir karma ekonomi politikasının da uygulanmasına öncülük eder niteliktedir (Kejanlı, 2007).

Milli Eğitim Bakanlığı'nca, 7. Milli Eğitim Şurası'na 1961 senesinde sunulan Güzel Sanatlar Komitesi Raporu'nda, İstanbul Resim Heykel Müzesi'nde, ışık durumu nedeniyle resimlerin boyalarının çatlamaya başladığı belirtilmiştir. Bu halin devamının resimleri ölüme mahkum etmek anlamına geleceği vurgulanmış ve müzede resim tamir atölyesinin olmadığı dile getirilmiştir. İzmir Resim Heykel Galerisi'nde bulunan resimler ile ilgili olarak da, resimlerin nemin tesiriyle bozulduğu belirtilmiştir. Resim ve heykel müzelerinde tamir atölyelerinin tesisi için iki elemanın ihtisas yapmak üzere 1962 yılında İtalya'ya gönderilmesi (yıllık ödenek tutarı takriben 36.000 lira) öngörülmüştür. Güzel sanatlar müzelerinin kadrolarına da iki teknik müdür yardımcısı kadrosu verilmiş ve biri heykeltıraş diğeri ressam olan bu müdür yardımcılarının unvanları "konservatör" olarak belirlenmiştir. Bunun yanı sıra müzede bir resim tamir atölyesinin açılmasını öngören kanun teklifi de hazırlanmıştır (Bingöl, 1999: 9-15).

1964 yılında çıkarılan Venedik Tüzüğü, Türkiye tarafından benimsenmiş olmasına rağmen, ilkelerini hemen ve tam olarak uygulamaya koymak mümkün olamamıştır. Bu yıllardaki yetersizliklere karşın, İstanbul Restorasyon ve Konservasyon Merkez Laboratuvarı Müdürlüğü, uluslararası standartlara uygun,

restorasyon ve konservasyon konusunda bilimsel tekniklerle çalışmalarını sürdürmektedir (Alanyurt, 2009).

1965-1966 yılları arasında Ankara Anadolu Medeniyetleri Müzesi'nde Çatalhöyük freskleri ile başlayan çalışmaların İngiliz konservatör Henry Hodges ve müze elemanları ile birlikte yürütülmesine başlanmıştır (Bingöl, 1999: 9-15).

1968-1970 Kültür Bakanlığı'nın ilk hizmet içi eğitimi olarak Ankara Anadolu Medeniyetleri Müzesi'nde 15'er günlük kurslar halinde düzenlenen çalışmalarda, Tanju Anlağan ve Pamela French yönetiminde, konservasyon eğitimi verilmiştir. Bu tarihten sonra konservasyon ve restorasyon ile ilgili çalışmaların yoğunluk kazandığı görülmektedir (Bingöl, 1999: 9-15).

1972'de ICCROM uygulamaları, "in situ" duvar resimlerine yönelik olarak okul-kurs niteliğinde Göreme'de başlatılmıştır. Yine 1972 yılında Berlin'den bir halı restoratörü Türk ve İslam Eserleri Müzesi'nde bulunan halıların restorasyonu için gelmiş ancak alt yapı hazır olmadığı için geri gönderilmiştir. Söz konusu halıların restorasyon işlemlerine ise tam 11 yıl sonra 1983'de başlanmıştır (Bingöl, 1999: 9-15).

Dünyada sanat değeri taşıyan anıtsal yapıların korunmasından, kent koruma düşüncesine geçiş, toplumun kültürel dokusunu oluşturan öğelerin biçimsel ve tarihi değerlerinin anlaşılmasından sonra olurken, Türkiye'de ise tarihi çevreyi bir bütün olarak koruyabilmek için gerekli yasal çerçeve ancak 1970'lerden sonra oluşturulabilmiştir. 25.04.1973 tarihli ve 1710 sayılı "Eski Eserler" yasası ile tarihi eserlerin korunması konusunda ciddi bir adım daha atılmıştır. Bu kanunun yürürlüğe girmesiyle birlikte, kültürel miras ve kültürel çevremizin korunması ile ilgili çalışmalar 5805 ve 1710 sayılı yasalar kapsamında sürdürülmüştür. Bu kanunla, taşınır ve taşınmaz eski eserlerin; anıt, külliye, tarihi sit, arkeolojik sit, tabii sit kavramlarının ilk defa ayrıntılı tanımları ve kapsamaları belirtilmiştir (Alanyurt, 2009). 1710 sayılı kanununun 20. maddesinde "taşınır" kavramı ilk kez kullanılmakta ve bu maddede; "Milli Eğitim Bakanlığı müzeler örgütünün emrine verilen taşınır eski eserler, usulüne uygun olarak tasnif ve tescil olunarak müzelere kaldırılırlar" denilmektedir.

Yine aynı yıl MTA tarafından Türkiye madencilik tarihi arařtırmaları ile maden analizlerinin yapımına başlanması, modern ve bilimsel konservasyon için çok önemli bir adım olarak görülmektedir. 1973 yılında kabul edilen 1710 numaralı kanunla fosil, iskelet gibi doğal varlıklar da kültür varlıkları kapsamına alınmıştır (Bingöl, 1999: 9-15).

1974 yılında Atina, Venedik ve Amsterdam Sözleşmeleri TBMM kararları ile yasallaşmış, kültür varlıklarının korunması ve onarılması ile ilgili çağdaş ilkeler bu sayede kabul edilmiş ve kanunlarla hükme bağlanmıştır. Bu hükümler günümüzde de taşınır ve taşınmaz kültür varlıkları için geçerliliğini sürdürmektedir.

23.07.1983 tarih ve 18113 sayılı Resmi Gazetede yayımlanarak yürürlüğe giren 2863 sayılı “Kültür ve Tabiat Varlıklarını Koruma Kanunu” nda, taşınır kültür varlıklarının muhafazası, bakımı, onarımı ve restorasyonu işlerinden söz edilmekte ve bunların korunup değerlendirilmeleri devlete bırakılmaktadır. Ancak bu görev müzelerin görevleri arasında sayılmış ve Müzeler İç Hizmetler Yönetmeliği’nde konservasyon meslek elemanının tanımı yapılmamıştır. Eserlerin konservasyonundan sorumlu olmasına rağmen müze uzmanının konuya ilişkin bilimsel formasyonu yok denecek kadar az olduğundan, eserler üzerinde yapılan iyi niyetli çalışmalar, kimi zaman geri dönüşü olmayan hataların yapılmasına sebep olmuştur. Zeynep Ahunbay bu yeni yasanın amacını, korunması gerekli taşınır ve taşınmaz kültür ve tabiat varlıkları ile ilgili tanımları belirlemek, yapılacak işlem ve etkinlikleri düzenlemek, bu konuda gerekli ilke ve uygulama kararları alacak örgütün kuruluş ve görevlerini saptamak biçiminde açıklamıştır. Bu doğrultuda atılan adımlardan biri olarak 1983 yılında Kültür Bakanlığı'na bağlı, Restorasyon Konservasyon Merkez Laboratuvarı'nın İstanbul'da kurulması için ön çalışmalar başlatılmıştır (Ahunbay, 2011)

1984 yılında Restorasyon ve Konservasyon Merkez Laboratuvarı İstanbul'da kurulmuş, böylece taşınır kültür varlıklarının konservasyon ve restorasyonları ilk kez devletin, bu amaçla kurulmuş bir kurumu tarafından, bilimsel yöntemlerle ve etik kurallar çerçevesinde, yurt dışı eğitimli uzmanlar tarafından ele alınmıştır. İstanbul Restorasyon ve Konservasyon Merkez Laboratuvarı'nın kuruluşu Türk korumacılık tarihinde mihenk taşı niteliğindedir. Merkez Laboratuvarın kuruluşu ile birlikte daha

sistemli ve bilimsel onarım çalışmalarına başlanmıştır. Merkez Laboratuvar, halen üstüne düşen görevi yapmaya, işlevini elden geldiği oranda sürdürmeye çalışmaktadır.

1987 yılında 3386 sayılı kanun ile 2863 sayılı kanundaki eksiklikler giderilmeye çalışılmış ve farklı nitelikteki taşınır kültür varlıklarının kapsamlı tanımları yapılmıştır. Bu yıl içerisinde, Dolmabahçe Sarayında ilk defa bazı taşınır kültür varlıklarının bilimsel yöntemlerle konservasyonuna başlanmıştır.

Tablo 1.1. Türkiye’de Kültürel Mirasın Korunması Çalışmalarında Önemli Tarihler

1936	1951	1954	1965
İstanbul Üniversitesi Dil Tarih Coğrafya Fakültesi kuruldu.	Gayrimenkul Eski Eserler ve Anıtlar Yüksek Kurulu kuruldu.	La Haye ve Avrupa Kültürel Konvansiyonu imzalandı.	1965 Venedik Sözleşmesi imzalandı.
1869	1917	1931	1932
Asar-ı Atika Nizamnameleri yasal düzenlemesi yapıldı.	Asar-ı Atika Encümen-i Daimisi Örgütü görevlendirildi.	Türk Tarih Tetkik Cemiyeti (Türk Tarih Kurumu) kuruldu.	Türk Dili Tetkik Cemiyeti (Türk Dil Kurumu) kuruldu.
1971	1972	1973	1983
T.C. Kültür Bakanlığı kuruldu.	Dünya Doğal ve Kültürel Mirasın Korunmasına Dair Sözleşme imzalandı.	Eski Eserler Kanunu çıkarıldı.	Kültür ve Tabiat Varlıklarını Koruma Kanunu düzenlendi.

ÜNAL, Zeynep Gül “Kültürel Mirasın Korunması”, “İstanbul Sismik Riskin Azaltılması ve Acil Durum Hazırlık Projesi” (İSMEP) kapsamında yayınlanan İSMEP Rehber Kitaplar, Haziran 2014, İstanbul (Erişim Tarihi: 10 Mayıs 2017)

1989 yılında Ankara Üniversitesi Başkent Meslek Yüksekokulu kurulmuş ve hemen ertesi yıl, taşınabilir kültür varlıklarının konservasyonu ve restorasyonu konusunda, Türkiye'de ilk kez, konservasyon teknikeri diploması alacak meslek elemanlarını yetiştirmek üzere eğitime başlamıştır. Kuruluş aşamasında okulun sadece taşınabilir kültür varlıklarının konservasyon ve restorasyonuna yönelik dört yıllık eğitim vermesi amaçlanırken, çeşitli nedenlerle bu amaçtan uzaklaşıldığı, iki yıllık eğitim veren ve bünyesinde ilgili gibi görülen başka bir programı da içeren (Turizm Rehberliği) bir meslek yüksekokulu şekline dönüştürüldüğü görülmektedir. 1992 yılından sonra programları daha genel konuları içeren meslek yüksekokullarının, eğitime başladığı görülmektedir. Örnek olarak Safranbolu, Bergama ve Milas verilebilir (Bingöl, 1999: 9-15).

Bugün Türkiye'de "Restorasyon ve Konservasyon", "Kültür Varlıklarını Koruma Ve Onarım", "Taşınabilir Kültür Varlıklarını Koruma Ve Onarım" alanlarında lisans düzeyinde dört yıllık eğitim veren beş üniversite, "Eser Koruma", "Geleneksel Tekstillerin Konservasyonu ve Restorasyonu" bölümlerinde iki yıllık eğitim veren ön lisans düzeyinde dört meslek yüksekokulu bulunmaktadır.

Tablo 1. 2. Türkiye’de Tekstil Konservasyon ve Restorasyonu Alanında Eğitim Veren Üniversiteler

4 YILLIK EĞİTİM VEREN ÜNİVERSİTELER		2 YILLIK EĞİTİM VEREN ÜNİVERSİTELER	
BÖLÜMLER	ÜNİVERSİTELER	BÖLÜMLER	ÜNİVERSİTELER
Restorasyon Ve Konservasyon	-İstanbul Gelişim Üniversitesi (Vakıf), Uygulamalı Bilimler MYO	Eser Koruma	-Ege Üniversitesi, Bergama MYO -Kastamonu Üniversitesi, Taş Köprü MYO -Mustafa Kemal Üniversitesi, Sanat Ve Tasarım MYO
Kültür Varlıklarını Koruma Ve Onarım	-Ankara Üniversitesi, Güzel Sanatlar Fakültesi -Batman Üniversitesi, Fen Edebiyat Fakültesi -Gazi Üniversitesi, Güzel Sanatlar Fakültesi	Geleneksel Tekstillerin Konservasyonu Ve Restorasyonu	-Aksaray Üniversitesi, Aksaray Teknik Bilimler MYO
Taşınabilir Kültür Varlıklarını Koruma Ve Onarım	-İstanbul Üniversitesi Edebiyat Fakültesi		

<https://yokatlas.yok.gov.tr> (Erişim Tarihi: 17 Ekim 2017)

Ayrıca günümüzde Türkiye’de koruma ve onarım amacı ile gerek devlet tarafından kurulan, gerek sivil olarak faaliyet gösteren birçok kuruluş bulunmaktadır. Kurum, kuruluş ve dernekler olarak bunların başında; T.C. Kültür Bakanlığı Kültür Varlıkları ve Müzeler Genel Müdürlüğü, İstanbul Restorasyon ve Konservasyon

Merkez Laboratuvarı M¼d¼rl¼g¼, K¼lt¼r ve Tabiat Varlıklarını Koruma Y¼ksek Kurulu ile buna baėlı B¼lge Koruma Kurulları, Tarihi evre Koruma M¼d¼rl¼g¼, KUDEB (Koruma Uygulama Denetim Birimi), R¼l¼ve ve Anıtlar M¼d¼rl¼g¼, TA Vakfı (T¼rkiye Anıt evre ve Turizm Deėerlerini Koruma Vakfı), EK¼L Vakfı (evre K¼lt¼r Deėerlerini Koruma Vakfı), T¼rk Tarih Vakfı, K¼lt¼r Bilincini Geliřtirme Vakfı, Tarihi Kentler Birliėi, Ulusal Ahřap Birliėi, Koruma ve Restorasyon Uzmanları Derneėi, Topkapı Sarayı At¼lyeleri, TMMOB (T¼rk M¼hendis ve Mimarlar Odaları Birliėi), Anadolu Medeniyetleri M¼zesi Laboratuvarı ve eřitli m¼ze laboratuvarları sayılabilir (Alanyurt, 2009).

1.3. KONSERVASYON VE RESTORASYON LABORATUVARLARI

1.3.1. Dünyada Konservasyon ve Restorasyon Laboratuvar Örnekleri

1.3.1.1. Victoria & Albert Müzesi

Dünyanın önde gelen sanat ve tasarım müzelerinden biri olan Victoria & Albert Müzesi, sahip olduğu koleksiyonunda 2.3 milyonun üzerinde nesne ile 5000 yıllık süre içerisindeki insanın yaratıcılığını ortaya koymaktadır. Müze koleksiyonu mimarlık, mobilya, moda, tekstil, fotoğraf, heykel, resim, takı, cam, seramik, kitap sanatları, Asya sanatı ve tasarımı, tiyatro ve performans konularında çalışma imkanı sunmaktadır (Anonim2, 2017).

Victoria & Albert Müzesi, Mısır hanedanlığı öncesinden günümüze 5000 yılın üzerinde bir süreyi kapsayan 75.000'den fazla nesne ile ulusal tekstil ve moda koleksiyonuna sahiptir. Bu koleksiyonda dokuma, baskılı ve işlemeli tekstiller, dantel ve halı dahil olmak üzere hemen hemen tüm tekstil teknikleri müze koleksiyonlarında bulunmaktadır. Özellikle zengin bölgeler arasında yer alan Yakın Doğu'dan erken döneme ait ipekli dokumalar, Avrupa ve Çin tapestrileri, İngiliz Orta Çağ işlemleri, Safavi halıları, Hint tekstili, sanat ve zanaat ürünleri bulunmaktadır (Anonim3, 2017).

Victoria & Albert Müzesi'nde bütün bölümlerin işbirliği ile çalıştığı, sistemli bir biçimde işleyen konservasyon departmanı bulunmaktadır. Konservasyon Bölümü, müze koleksiyonlarının korunması, konservasyonu, araştırılması ve sergilenmesi sorumluluğunu taşımakta, günümüz ve gelecek kuşaklar için güvence altına alma görevini yürütmektedir. Koruma bölümü on stüdyo ve dört konservasyon departmanından oluşmaktadır. Konservasyon alanları;

-Kağıt, kitap ve resim konservasyonu

-Heykel, metal, seramik ve cam konservasyonu

-Mobilya, tekstil ve moda konservasyonu

-Konservasyon bilimi bölümlerini içermektedir (Anonim4, 2017).

Victorian and Albert Müzesi'nin Tekstil koleksiyonlarını barındıran Blythe House'da yer alan Tekstil İşçileri Merkezi (Clothworkers' Centre) oldukça modern bir tesistir. Bu tesis, ziyaretçilere ve araştırmacılara, müze koleksiyonunda yer alan dünyadaki en önemli tekstil ve moda koleksiyonlarına ait eserler üzerinde çalışma ve araştırma fırsatı sunmaktadır. Arkeolojik parçalardan, ağır tapestry ve halılara, aksesuar ve iç çamaşırlarından 18. yüzyıl işlemeli saray elbiselerine ve çağdaş haute couture eserlere kadar birçok tekstil ürünü üzerinde çalışma imkanı sunmaktadır (Anonim5, 2017).

Fotoğraf 1.5. Olympia'daki Blythe House (Tekstil İşleri Merkezi)



<https://www.vam.ac.uk/info/the-clothworkers-centre-for-the-study-and-conservation-of-textiles-and-fashion>
(Erişim Tarih: 20 Ekim 2017)

Fotoğraf 1.6. Uttar Pradesh'den 19. yüzyıla ait bir bayrak üzerinde çalışan Blythe House Konservasyon stüdyosundaki Albertina Cogram



<http://www.vam.ac.uk/blog/conservation-blog/hello-from-the-conservation-team> ((Erişim Tarihi: 20 Ekim 2017))

Marion Kite'in başkanlık yaptığı Mobilya, Tekstil ve Moda Konservasyonu Bölümü, bu alanlarla ilgili objeler, malzemeler ve tekniklerle ilgilenmektedirler. Bu bölüm içerisinde yer alan eserler, hem organik hem inorganik olabileceği gibi geniş bir yelpazede bunların kombinasyonunu da içerebilmektedir. Tarihi iç mekanların korunmasında, döşeme mobilya konservasyonu ile birlikte çalışıldığı gibi stüdyolar arası işbirliği yapılmaktadır. Tekstil konservatörleri kostüm, kostüm aksesuarları, tapestriler, halılar, dini giysiler, işlemeli ve baskılı tekstiller, arkeolojik tekstiller ve bunlarla ilişkili olarak hasır, saç, kürk, deri, tüy ve plastik malzemeler konusunda uzmanlaşmışlardır (Anonim6, 2017).

Fotoğraf 1.7. Victoria and Albert Müzesi Tekstil Stüdyosu



http://www.vam.ac.uk/__data/assets/image/0018/202842/37803-large.jpg (Erişim Tarihi:20 Ekim 2017)

Fotoğraf 1.8. Victoria and Albert Müzesi Tekstil Stüdyosu Boyama Alanı



http://www.vam.ac.uk/__data/assets/image/0018/202842/37803-large.jpg (Erişim Tarihi:20 Ekim 2017)

Victoria & Albert Müzesi Tekstil Konservasyonu Bölümü devamlı çalışan on personel üyesi ile müzedeki en büyük konservasyon stüdyosudur. Buna ek olarak, büyük projelerde çalıştırılmak üzere fazladan personel işe alınmakta ve yaz aylarında konservasyon bölümü yüksek lisans öğrencilerine ev sahipliği yapmaktadır (Haldane, 2015).

1.3.1.2. Metropolitan Sanat Müzesi

“Metropolitan Sanat Müzesi Antlaşması ve bununla ilgili yasalar: anayasa, tüzükler, kira: [1900]” kitabı, 1870 yılında New York şehrinde kurulan Metropolitan Sanat Müzesi'nin tarihi ve içeriği ile ilgili olarak detaylı bilgiler sunmaktadır. Bu kitap, müzenin yayın arşivinde de dijital olarak yer almaktadır. Kitapta da detaylı olarak belirtildiği üzere müze ile; adı geçen kentte güzel sanatlar üzerine çalışmayı teşvik edici ve geliştirici bir müze ve kütüphane kurmak, sürdürmek ve sanatın ürüne ve pratik hayata uygulanması, benzer nesnelere konusunda genel bilginin geliştirilmesi ve bu amaçla popüler bir öğretim ve rekreasyonun sağlanması amaçlanmıştır. Bu bağlamda müze mütevveli heyeti amacını ve misyonunu 13 Ocak 2015 şu şekilde yeniden ortaya koymuştur; Metropolitan Sanat Müzesi, insanları yaratıcılık, bilgi ve fikirlerle bağlamak/buluşmak için önemli eserleri her zamandan ve kültürden toplar, araştırır, korur ve sunar (Anonim7, 2017).

Biliminsanları ve konservatörler müze koleksiyonundaki eserleri incelemek, korumak ve konservasyonunu yapmak için küratörler ile işbirliği yapmaktadır. Müzede nesne, resim, kağıt, fotoğraf, tekstil ve kostüm enstitüsü olmak üzere altı konservasyon bölümü bulunmaktadır (Anonim8, 2017). Tekstillere konservasyonu ve restorasyonu konusundaki farkındalık, Metropolitan Sanat Müzesi'nin tarihinin çok erken dönemlerinde Nesnelere Konservasyonu Departmanı'nın içerisinde oluşturulmuştur. 1973 yılında Nobuko Kajitani önderliğinde bağımsız olarak Tekstil Konservasyonu Bölümü kurulmuştur. Tekstil Konservasyonu Departmanı, on iki küratöryel departmandan yaklaşık 36.000 tekstil içeren müzenin temel koleksiyonunun korunması, konservasyonu, teknik çalışmaları ve araştırmaları konusunda ihtiyaca cevap vermektedir. Bölüm, depolama, bakım ve idaresi/taşınması ile bu koleksiyonun sergilenmesine ilişkin kuralları ve yönergeleri belirlemekle

yükümlüdür. Florica Zaharia başkanlığında, çeşitli uzmanlık alanlarında on beş profesyonelin yanı sıra üyeler, stajyerler ve gönüllüler bölüm içerisinde yer almaktadır. Tekstil Konservasyonu Bölümü, tekstil korunma ve konservasyonu uygulamalarında, tekstillerin sergilenmesinde çeşitli yöntemlerin geliştirilmesinde ve tekstillerin sistematik çalışılması, belgelendirilmesi ve bilimsel araştırmalarında üstünlük sağlamaktadır. Bunlar arasında, diğerlerinin yanı sıra tapestryler, halılar, dokumalar, işlemler, kostümler ve Avrupa, İslam, Asya ve Amerikan kökenli üç boyutlu aksesuarlar yer almaktadır (Anonim9, 2017).

Fotoğraf 1.9. Florica Zaharia (Solda) Ve Valensiya Kültürel Mirasın Korunması Ve Restorasyonu Enstitüsü'nden Konservasyon Laboratuvarını Ziyaret Eden Öğrenciler



<https://www.metmuseum.org/met-around-the-world/?page=10188> (Erişim Tarihi: 28 Ekim 2017)

Kostüm Enstitüsü Konservasyon Bölümü, Kostüm Enstitüsü'nün koleksiyonundaki 35.000 eserin korunması, konservasyonu ve teknik araştırmaları yoluyla aktif bir küratöryel programın sergilerini ve yayınlarını desteklemektedir. Yakın zamanda yenilenen ve 2014'te Anna Wintour Kostüm Merkezi'nde açılan konservasyon laboratuvarı, mikroskopi, solvent temizleme, işlemler ve boyama alanlarını içeren modern bir stüdyodur (Anonim10, 2017).

Haute couture giysi yapımında özel uzmanlığa sahip Kostüm Enstitüsü'ndeki konservatörler, kostüm ve tekstil koruma konusundaki özgün uygulamaları ve teorileri, saklama ve sergileme için özel yöntemlerin geliştirilmesini, dijital dokümantasyon yöntemlerini ve teknik analizleri sağlamaktadır. Bölüm, koleksiyonun

depolanması, taşınması ve sergilenmesine ilişkin kuralların belirlenmesinden sorumludur. Laboratuvarda yapılan çalışmalar, envanter belgelerinin hazırlanması, depoların oluşturulması, selülozik giysilerdeki sararmanın giderilmesi işlemleri, haute couture atölyelerinde kullanılan tarihi metal ipliklerinin materyal karakterizasyonu ve yenilikçi dijital teknolojilerin kullanımı konularını içermektedir. Laboratuvar için devam eden önemli bir araştırma alanı ise sentetik polimerler içeren kostümlerin korunması, analizi ve işlemleridir (Anonim10, 2017).

Fotoğraf 1.10. Kostüm Enstitüsü Koruma Laboratuvarı, 18. Yy. Saray Giysi İncelemesi

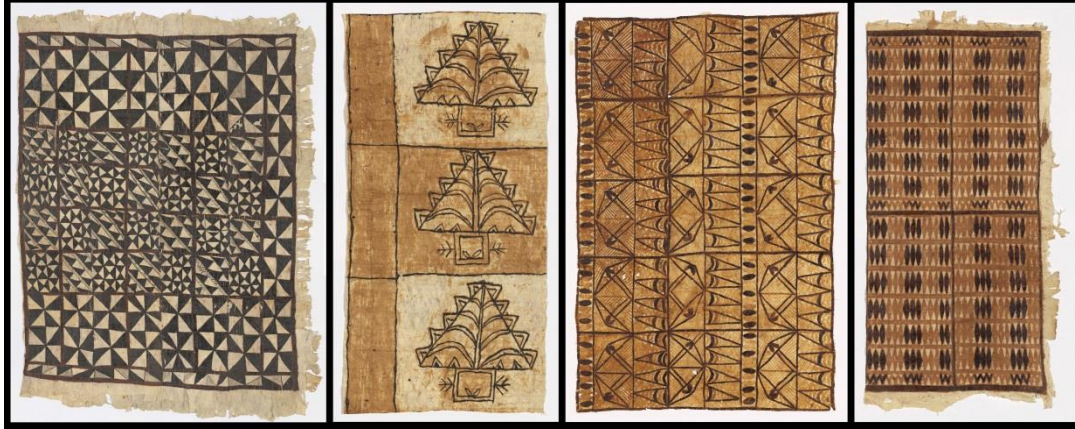


<https://www.metmuseum.org/about-the-met/curatorial-departments/the-costume-institute> (Erişim Tarihi: 28 Ekim 2017)

1.3.1.3. Cornell Üniversitesi ve Örnek Bir Konservasyon Restorasyon Çalışması

Cornell Üniversitesi, Elyaf Bilimi ve Giysi Tasarımı Departmanı, “Cornell Kostüm ve Tekstil Koleksiyonu” ile 18. yüzyıldan günümüze uzanan giyim eşyaları, aksesuarları, teknik tekstilleri, etnografik tekstilleri ve kostümleri içeren 10.000’in üzerinde öge ile olağanüstü bir koleksiyona sahiptir. Bu koleksiyondaki eserler yaygın olarak sergi, araştırma ve eğitim amaçlı kullanılmaktadır. Bunun yanı sıra Cornell Üniversitesi Kütüphane Konservasyonu, Dijital Bilim ve Koruma Hizmetleri Departmanı’nın bir parçası olarak, tüm Cornell Kütüphanesi koleksiyonları için koruma yardımını ve konservasyon işlemlerini sağlamaktadır. Dijital Danışmanlık ve Üretim Hizmetleri, Elyaf Bilimi ve Kumaş Tasarımı Bölümü ile Cornell Üniversitesi Kütüphanesi işbirliği ile Cornell Kostüm ve Tekstil Koleksiyonu’na ait “tapa”³ olarak da bilinen 12 adet Polinezya kabukkiyafet (barkcloth) işlem görmüştür (Iacchei, 2017).

Fotoğraf 1.11. Cornell Üniversitesi Tekstil Koleksiyonundan İncelenen “Tapa” Kumaşlar



<http://blogs.cornell.edu/culconservation/2017/05/23/less-of-you-more-of-my-ancestors-part-i/> (Erişim Tarihi: 17 Haziran 2017)

Tapa kumaşlar, gövde liflerinden yapılmaktadır. Pasifik boyunca en yaygın elyaf kaynağı, Moraceae familyasına ait *Broussonetia papyrifera* bitkisidir. Coğrafi koşullar doğrultusunda aynı familyaya ait farklı bitkiler de kullanılmaktadır (Artocarpus-ekmek ağacı veya Ficus-incir ve banyan ağacı). Bunun yanı sıra Uzak

³ Tapa, Pasifik, Doğu Asya ve Afrika’da keçeleştirme tekniği ile üretilen, bez benzeri materyallerdir.

Doğu tropiklerinde ve Havai’de *Antaruis toxicaria* ve *Pipturus albidus* bitkileri de kullanılmaktadır.

Genel olarak bitkiler hasat edilmekte, dış kabuk iç kabuktan ayrılmakta ve temizlendikten sonra tahta örs üzerinde dövülmektedir. Örs üzerinde dövme işlemi, temizlenmiş tüp formundaki lifler, yumuşayana ve 5 cm ile 35-45 cm arasında değişen genişliklerdeki ince bez formuna ulaşana kadar devam etmektedir. Sentetik boyalarla tanışmadan önce yerel bitkiler boya elde etmede kullanılmaktaydı. Boyaları tam olarak nasıl elde ettikleri tam olarak bilinmemekle beraber, yerel bitkilerin kabuk, meyve ve kök kısımlarının kullanıldığı bilinmektedir. Örneğin; kahverengi mumağacının kabuklarından, kırmızı kahve *Bischofia javanica* kabuklarından, siyah yanmış mumağacı çekirdeklerinin isinden ve sarı *Curcuma viridiflora* köklerinden elde edilmektedir (Iacchei, 2017).

Fotoğraf 1.12. Cornell Üniversitesi Tekstil Koleksiyonundan İncelenen “Tapa” Kumaşlar, Oyma Ahşap Baskı



<http://blogs.cornell.edu/culconservation/2017/05/23/less-of-you-more-of-my-ancestors-part-i/> (Erişim Tarihi: 17 Haziran 2017)

Fotoğraf 1.13. Cornell Üniversitesi Tekstil Koleksiyonundan İncelenen “Tapa” Kumaşlar, Solda El Boyama, Orta ve Sağda Baskı Uygulamaları



<http://blogs.cornell.edu/culconservation/2017/05/23/less-of-you-more-of-my-ancestors-part-i/> (Erişim Tarihi: 17 Haziran 2017)

Koleksiyon ile ilgili yapılan yoğun araştırmanın ardından bu on iki parçalık etnografik eserlerin tarihsel bütünlüğünden ödün vermeksizin uygun bir tedavi yöntemi seçilmiştir. Eserler üzerinde belirginleşmiş, üretim zamanından şu ana kadar olan süreçten, mevcut ve önceki depolama alanlarının çevresel koşullarından kaynaklanan bozulmalar tespit edilmiştir (Iacchei, 2017).

Fotoğraf 1.14. Cornell Üniversitesi Tekstil Koleksiyonundan İncelenen “Tapa” Kumaş Ön ve Arka Yüzü



<http://blogs.cornell.edu/culconservation/> (Erişim Tarihi: 17 Haziran 2017)

Yapı bakımında dayanıklı olan bu kumaş türünün⁴ bozulmasına neden olan kullanım ve saklama koşullarındaki çevresel faktörler; mekanik zorlanmalar, ışığa maruz kalmaları, bağıl nemdeki dalgalanmalar çevresel faktörlere örnek gösterilebilir. Bu etmenlerin dışında renk değişiklikleri, lekelenme, böcek hasarı, küf oluşumu gibi biyolojik faktörler de lifin zayıflamasına neden olmaktadır (Iacchei, 2017).

Fotoğraf 1.15. Cornell Üniversitesi Tekstil Koleksiyonundan İncelenen “Tapa” Kumaşların Kat İzleri



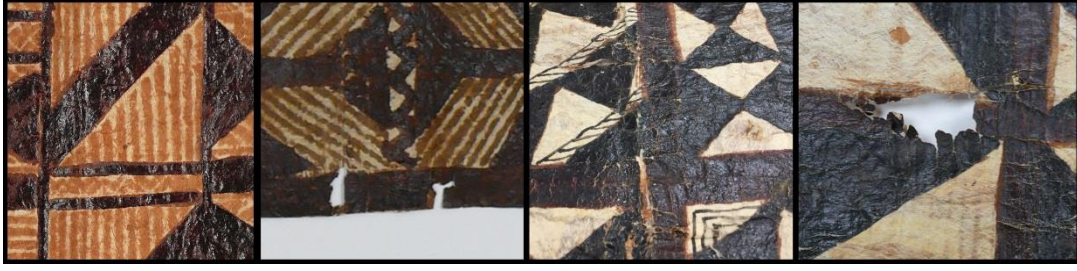
<http://blogs.cornell.edu/culconservation/> (Erişim Tarihi: 17 Haziran 2017)

Geleneksel depolama yöntemleri koruma düşüncesine sahip olmamaktadır. Genellikle büyük kumaşlar evin kirişleri arasında, ocak dumanından etkilenen alanlarda rulolar halinde saklanmaktadır. Bu saklama koşulları isin etkisiyle kumaşlar üzerinde kalıcı bozulmaya neden olan kurumun toplanmasına neden olmuştur.

Kumaş üzerinde desenleri oluşturan boyalar, reçine, zamk ve kullanılan yağlar zamanla bozulabilir. Boyalı alanların altında kalan liflerin de kırılmanlaştığı tespit edilmiştir (Iacchei, 2017).

Fotoğraf 1.16. Cornell Üniversitesi Tekstil Koleksiyonundan İncelenen “Tapa” Kumaşların Boyalı Kısımlarındaki Bozulmalar

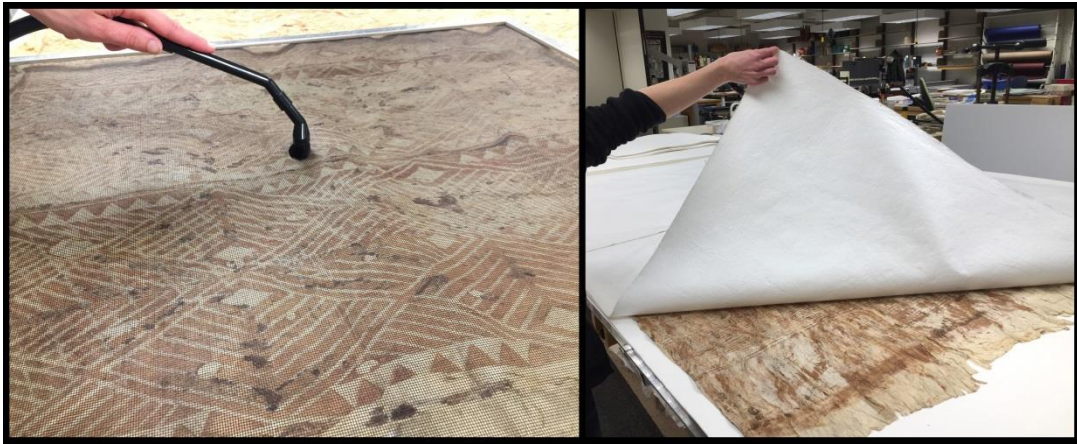
⁴ Dövülerek yapılan “tapa” kumaşın yapım aşamasında atılan adımlar doğal biçimde kumaşın uzun ömürlü olmasını kolaylaştıran unsurlar içermektedir. Bu unsurlar; liflerin dövülme işlemine başlanmadan önce birkaç saat boyunca havlama ve ıslatma işlemi fermantasyondaki canlı bitki liflerinde bulunan pektin ve hemiselülozların çözündürülmesine ve yeniden dağıtılmasını sağlayarak hücre duvarını stabilize etmektedir. Bu yeniden dağılım nedeniyle kumaş daha esnek ve güçlü olmaktadır. Dövülme sırasında ise lifler arasındaki su ve fazla hava giderek, mikroorganizmaların lifler arasındaki yaşam ortamı en aza indirgenmiş olmaktadır. Kurutma işlemi sırasında ise bölgedeki tropik güneşin yüksek UV içeriği mikroorganizmaların büyümesini durdurmaktadır (Iacchei, 2017).



<http://blogs.cornell.edu/culconservation/> (Eriřim Tarihi: 17 Haziran 2017)

Bu koleksiyonun konservasyon ve restorasyon alıřmasında temel kaygılar daha nceki depolama kořulları nedeniyle oluřan kat izleri ve kumař üzerine uygulanan boyların ařınmıř olmasıdır. Koleksiyonun konservasyon iřlemlerinde uygulanacak olan ilk ařama; kumař yzeyini vakumlamak ve lifin daha fazla bozulmasına neden olan yzey kirini temizlemek, ardından nemlendirme iřlemi ile kat izlerini azaltmaktır (Iacchei, 2017).

Fotoęraf 1.17. Cornell niversitesi Tekstil Konservasyon- Restorasyon alıřması



<http://blogs.cornell.edu/culconservation/> (Eriřim Tarihi: 17 Haziran 2017)

Fotoğraf 1.18. Cornell Üniversitesi Tekstil Koleksiyonundan “Tapa” Kumaşların Eksik Kısımlarının Onarılması



<http://blogs.cornell.edu/culconservation/> (Erişim Tarihi: 17 Haziran 2017)

Fotoğraf 1.19’da gösterildiği gibi, dayanıksız ve yıpranmış alanlar kumaşın renk tonuna ve dokusuna uygun olarak ayarlanan japon bezi ile güçlendirilmektedir. Yapıştırıcı olarak buğday nişastası macunu kullanılmaktadır (Iacchei, 2017).

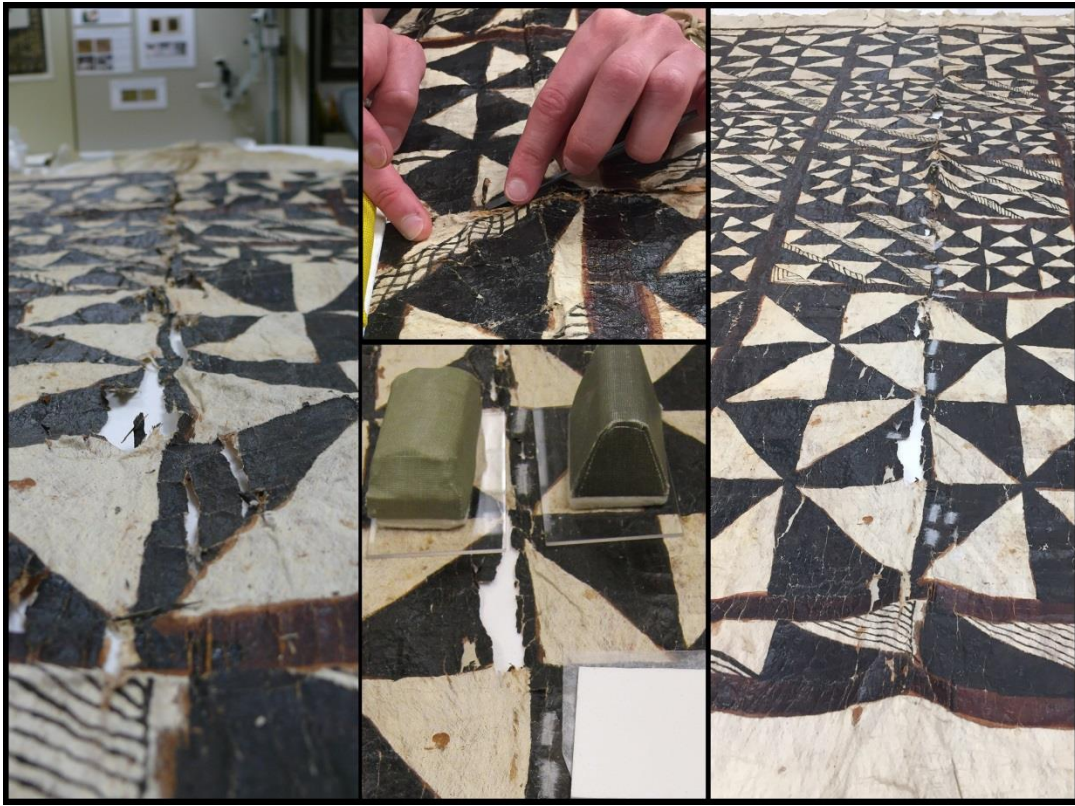
Fotoğraf 1.19. Cornell Üniversitesi Tekstil Koleksiyonundan “Tapa” Kumaşların Eksik Kısımlarının Onarılması Öncesi ve Sonrası



<http://blogs.cornell.edu/culconservation/> (Erişim Tarihi: 17 Haziran 2017)

Kumaş üzerindeki her yırtık ve kayıp alan farklı bir yaklaşım gerektirmektedir. Fotoğraf 1.20’de gösterilen kumaşın kat izi üzerinde neredeyse boydan boya bir yırtık bulunmaktadır. Boyalı alanlar kırılmış ve pullanmıştır. Yırtığın her iki tarafındaki kumaş da kırılgaştırılmış ve parçalanmıştır. Kumaş üzerindeki tasarımın doğru bir şekilde hizalandığından emin olmak için kumaşın ön yüzüne yapılan geçici birleştirme işleminin ardından onarım işlemi uygulanmaktadır (Iacchei, 2017).

Fotoğraf 1.20. Cornell Üniversitesi Tekstil Koleksiyonundan “Tapa” Kumaşının Kat Yeri Yırtığının Onarılması



<http://blogs.cornell.edu/culconservation/> (Erişim Tarihi: 17 Haziran 2017)

Fotoğraf 1.21. Cornell Üniversitesi Tekstil Koleksiyonundan “Tapa” Kumaşının Kat Yeri Yırtığının Onarımı Sonrası Önü ve Arkası



<http://blogs.cornell.edu/culconservation/> (Erişim Tarihi: 17 Haziran 2017)

Onarım işleminden sonra kumaşlar fotoğraflanarak katalog bilgilerine eklenmektedir (Iacchei, 2017).

Fotoğraf 1.22. Cornell Üniversitesi Tekstil Koleksiyonundan “Tapa” Kumaşının Onarımı Sonrası Fotoğraflanması



<http://blogs.cornell.edu/culconservation/> (Erişim Tarihi: 17 Haziran 2017)

Tekstil eserlerin depolanmasında ideal olan, yeterli alan varsa, eserlerin düz olarak klasörlerde depolanması yöntemidir. Bu koleksiyonda klasörlere sığan eserler arşiv kağıdı içerisinde düz bir biçimde saklanmaktadır. Geriye kalan büyük parçalar Fotoğraf 1.23 ve 1.24’te gösterildiği gibi, ecofoam (yastıklama için) ve bir mylar film (kumaş ve etofoam arasında bir bariyer) ile kaplı arşiv ruloları üzerine sarılmaktadır. Eserler öğretim ve araştırmada kullanılmak üzere Cornell Üniversitesi, Elyaf Bilimi ve Giysi Tasarımı bölümüne geri gönderilmektedir (Iacchei, 2017).

Fotoğraf 1.23. Cornell Üniversitesi Tekstil Koleksiyonundan “Tapa” Kumaşının Depolama Hazırlık Aşaması



<http://blogs.cornell.edu/culconservation/> (Erişim Tarihi: 17 Haziran 2017)

Fotoğraf 1.24. Cornell Üniversitesi Tekstil Koleksiyonundan “Tapa” Kumaşının Depolama Hazırlık Aşaması



<http://blogs.cornell.edu/culconservation/> (Erişim Tarihi: 17 Haziran 2017)

1.3.2. Türkiye’de Konservasyon ve Restorasyon Laboratuvar Örnekleri

İstanbul Büyükşehir Belediyesi (İBB) İmar ve Şehircilik Daire Başkanlığı Koruma Uygulama ve Denetim Müdürlüğü (KUDEB) Restorasyon ve Konservasyon Laboratuvarı 2009 yılı hizmet alım ihalesi teknik şartnamesinin 3. maddesi kapsamına göre hazırlanan kitapta 21. yüzyılda kültür varlıklarının koruma ve onarımının, genel prensipler dahilinde bilimsel bir altyapıya dayandırılması, çalışma ve araştırmaların bilimsel yöntemlerle gerçekleştirilerek maddi verilerle değerlendirilmesi gerektiği belirtilmektedir. 20. yüzyılda ilk olarak Avrupa’da biçimlenen, altyapısı oluşturulan koruma ve onarım ile ilgili laboratuvarların ülkemizdeki ilk örneği 1940’lı yıllarda, “Topkapı Sarayı” bünyesinde kurulmuş ve “Kimyahane” olarak isimlendirilmiştir. Daha sonra, 1967 yılında ODTÜ Mimarlık Fakültesi’nde, “Malzeme Koruma Laboratuvarı” adı altında kurulmuştur. 1984 yılında ise Kültür Bakanlığı’na bağlı olarak, İstanbul Konservasyon ve Restorasyon Merkez Laboratuvarı’nın kurulması ile de ülkemizde üniversiteler dışında yapılanmaya başlamıştır. Bu gelişmeler, üniversitelerimizde koruma ve onarım üzerine çalışan birçok farklı disiplindeki bölümlerimizin, kültür varlıklarını oluşturan yapı malzemelerinin tanımlanması ve bunların korunmasıyla ilgili çalışmalarını ivmelendirmiştir (Güleç, 2009:7).

Türkiye’deki tekstil konservasyon ve restorasyon laboratuvarları temel olarak üç grupta incelenmiştir; Kültür ve Turizm Bakanlığına bağlı, devlete bağlı ve özel kuruluşlara veya kişilere bağlı boratuvarlar olmak üzere. Burada değinilmesi gereken önemli bir konu ise üniversitelere bağlı tekstil konservasyon ve restorasyon laboratuvarları. Ancak bu konuda yalnızca dokuz Eylül Üniversitesi Güzel Sanatlar Fakültesi içerisinde yer alan bir laboratuvardan söz etmek mümkün. Fakat bu laboratuvarda da profesyonel olarak bir konservasyon restorasyon çalışması yapılmamaktadır.

1.3.2.1. Kùltür ve Turizm Bakanlıđına Bađlı Tekstil Restorasyon ve Konservasyon Laboratuvarları

T.C. Kùltür ve Turizm Bakanlıđı görev, yetki ve sorumluluklarının hukuksal dayanađını 16.04.2003 tarihli ve 4848 sayılı T.C. Kùltür ve Turizm Bakanlıđı Teşkilat ve Görevleri Hakkında Kanun'dan almaktadır. Bakanlıđın bu görev, yetki ve sorumluluklar içerisinde müzecilik hizmetleri kapsamındaki yükümlülüklerini Őu şekilde ifade etmektedir: “Sahip olduđumuz taşınır kùltür ve tabiat varlıklarının gelecek kuşaklara aktarılması ve toplumda koruma bilincinin geliştirilmesi için teşhir, tanzim, konservasyon ve restorasyon çalışmalarının yürütüldüđü müzeler kurulmakta, özel müzecilik ile koleksiyonculuđu geliřtirici önlemler alınmakta ve denetimleri yapılmaktadır. Resim ve Heykel Müzelerine eser alımları yoluyla Bakanlık koleksiyonunun geliştirilmesi sağlanmaktadır.”

Ayrıca Anayasa'da da kùltür ve turizm alanında bazı düzenlemeler yer almaktadır. Anayasanın 63. Maddesinde Őu şekilde belirtilmektedir: “Devlet, tarih, kùltür ve tabiat varlıklarının ve deđerlerinin korunmasını sağlar. Bu amaçla destekleyici ve teşvik edici tedbirleri alır. Bu varlıklar ve deđerlerden özel mülkiyet konusu olanlara getirilecek sınırlamalar ve bu nedenle hak sahiplerine yapılacak yardımlar ve tanınacak muafiyetler kanunla düzenlenir.”

Bu çerçevede, kùltür ve tabiat varlıklarının korunması devletin sorumluluđunda sayılmakta olup, bu görevin Bakanlık tarafından yapılması hükme bağlanmıřtır. Nitekim Bakanlık bu sorumluluđu 2863 sayılı Kùltür ve Tabiat Varlıklarını Koruma Kanunu hükümleri ve alt mevzuatı çerçevesinde yürütmektedir.

Anayasanın 64. maddesinde; “Devlet, sanat faaliyetlerini ve sanatçıyı korur. Sanat eserlerinin ve sanatçının korunması, deđerlendirilmesi, desteklenmesi ve sanat sevgisinin yayılması için gereken tedbirleri alır” denilmektedir (T.C.K.T.B., 2015-2019).

8 Eylül 2012 Cumartesi tarihli, 28405 sayılı resmi gazetede yayınlanan 2012/3539 sayılı bakanlar kurulu kararı ile Kùltür ve Turizm Bakanlıđı bünyesinde İstanbul Restorasyon ve Konservasyon Merkez Laboratuvarı'na ek olarak Bakanlıđın

taşıra teşkilatı bünyesinde dokuz adet bölge laboratuvarı kurulmuştur. Bu 10 bölge laboratuvarının teşkilatlanma karar eki “Tablo 1.3.” de gösterilmektedir (R.G., 2012).

T.C. Kültür ve Turizm Bakanlığı Kültür Varlıkları ve Müzeler Genel Müdürlüğü tarafından, restorasyon ve konservasyon işlemlerinin gerekliliğini şu şekilde ifade etmektedir: “Ülkemizde müze ve ören yerlerinde bulunan taşınır - taşınmaz kültür ve tabiat varlıklarının restorasyon, konservasyon çalışmaları, müzelerde ve yurtiçi/yurtdışındaki geçici sergilerde eserlerin korunması için uygun iklim, depolama ve teşhir ortamlarının araştırılması, tarihi yapıların malzeme ve koruma sorunlarının tespit edilmesi, özgün yapı malzemelerinin analizleri, restorasyon projelerinde doğru müdahale yöntemlerinin oluşturulması için onarım malzemelerinin geliştirilmesi çalışmalarının yapılması ve eserlerimizin sağlıklı bir biçimde gelecek kuşaklara aktarılması amacıyla Restorasyon ve Konservasyon Bölge Laboratuvarları kurulması yadsınamaz bir zorunluluk halini almıştır.”

Restorasyon ve Konservasyon Bölge Laboratuvarı Müdürlükleri'nin ilki olan İstanbul Restorasyon ve Konservasyon Merkez ve Bölge Laboratuvarı Müdürlüğü 07.12.1984 tarihinde kurulmuş ve 1985 yılında faaliyete geçmiştir. Maden, pişmiş toprak, çini, cam, taş, mozaik, duvar resmi, kağıt ve heykel atölyelerinin mevcut olduğu anılan müdürlükte analitik, ıslak kimya ve petrografi analizleri yapılmakta; kütüphane, arşiv ve iklim araştırmaları alanlarında danışmanlık hizmetleri sunulmaktadır. Genel Müdürlüğe bağlı diğer dokuz Laboratuvar Müdürlüğü ise Ankara, Antalya, Bursa, Diyarbakır, Erzurum, Gaziantep, İzmir, Nevşehir ve Trabzon'da kurulmuştur.

Tablo 1. 3. Kültür Varlıkları ve Müzeler Genel Müdürlüğüne Bağlı Bölge Laboratuvarları ve bağlı buldukları iller

S.NO	BÖLGE LABORATUVARI MÜDÜRLÜĞÜNÜN ADI	MERKEZİ	BÖLGE LABORATUVARI MÜDÜRLÜĞÜNE BAĞLI İLLER
1-	İstanbul Restorasyon ve Konservasyon Merkez ve Bölge Laboratuvarı Müdürlüğü	İstanbul	Çanakkale, Düzce, Edirne, İstanbul, Kırklareli, Kocaeli, Sakarya, Tekirdağ
2-	Ankara Restorasyon ve Konservasyon Bölge Laboratuvarı Müdürlüğü	Ankara	Afyonkarahisar, Ankara, Amasya, Bartın, Bolu, Çankırı, Çorum, Eskişehir, Karabük, Kastamonu, Kırıkkale, Zonguldak
3-	Antalya Restorasyon ve Konservasyon Bölge Laboratuvarı Müdürlüğü	Antalya	Antalya, Burdur, Isparta, Karaman, Konya, Mersin
4-	Bursa Restorasyon ve Konservasyon Bölge Laboratuvarı Müdürlüğü	Bursa	Bahçeşir, Bilecik, Bursa, Kütahya, Yalova
5-	Diyarbakır Restorasyon ve Konservasyon Bölge Laboratuvarı Müdürlüğü	Diyarbakır	Batman, Bingöl, Bitlis, Diyarbakır, Elazığ, Hakkari, Mardin, Muş, Siirt, Şırnak, Tunceli, Van
6-	Erzurum Restorasyon ve Konservasyon Bölge Laboratuvarı Müdürlüğü	Erzurum	Ağrı, Ardahan, Artvin, Bayburt, Erzincan, Erzurum, Iğdır, Kars
7-	Gaziantep Restorasyon ve Konservasyon Bölge Laboratuvarı Müdürlüğü	Gaziantep	Adana, Adıyaman, Gaziantep, Hatay, Kahramanmaraş, Kilis, Malatya, Osmaniye, Şanlıurfa
8-	İzmir Restorasyon ve Konservasyon Bölge Laboratuvarı Müdürlüğü	İzmir	Aydın, Denizli, İzmir, Manisa, Muğla, Uşak
9-	Nevşehir Restorasyon ve Konservasyon Bölge Laboratuvarı Müdürlüğü	Nevşehir	Aksaray, Kayseri, Kırşehir, Nevşehir, Niğde, Sivas, Tokat, Yozgat
10-	Trabzon Restorasyon ve Konservasyon Bölge Laboratuvarı Müdürlüğü	Trabzon	Giresun, Gümüşhane, Ordu, Rize, Samsun, Sinop, Trabzon

1.3.2.2. Devlet Müzelerine Bağlı Tekstil Konservasyon-Restorasyon Laboratuvarı

Müzelere bağlı kurulan laboratuvarlardır. Bölge laboratuvarıyla protokoller gerçekleştirebilir ve ortak çalışmalar yapabilmektedir. Devlet müzelerine bağlı olarak tekstil konservasyon-restorasyonu laboratuvarı olan müzeye örnek olarak Askeri Müze gösterilmektedir.

Askeri Müze bünyesinde 1983 yılında “Bakım Onarım Kısmı” olarak faaliyete geçirilmiştir. 1983 yılından bugüne kadar faaliyet gösteren Bakım Onarım Kısmının şimdiki adı Restorasyon ve Konservasyon kısmı olarak geçmektedir (Anonim11, t.y.).

Askeri Müze 1993 yılında yeni sergileme sistemine geçmesiyle birlikte yeni sergileme mekanları ve sergileme elemanları ile, çağdaş müzeciliğin gereği olan uluslararası müzeler konseyinin (ICOM) belirlediği standart müzecilik uygulamalarına ve teknolojinin Türkiye Müzelerine girişine de öncülük etmiştir (GÜNGÖR, 1999,172).

Askeri Müzenin Türkiye’de bu anlamdaki öncülüğü Konservasyon ve Restorasyon kısmında da görülmektedir. Kendi içerisinde dört ayrı birime ayrılan Restorasyon ve Konservasyon kısmı diğer birimlerde olduğu gibi Tekstil atölyesi kısmındada, müze koleksiyonunda yer alan her türlü kıyafet, sancak, bayrak, flama, çadır, sayeban ve tekstil içerikli tablolar vb. tekstil objelere, restorasyon ve müzeler konseyinin belirlediği standartlar doğrultusunda konservasyon işlemi yapılmaktadır (GÜNGÖR, 1999).

Restorasyon ve konservasyonun amacı ise gerekli tedavileri uygulayarak tarihî eserlerde bozulmayı imkânlar dâhilinde durdurmak veya yavaşlatmak, dolayısıyla eserin ömrünü uzatmaktır.

1.3.2.3. Özel Kuruluşlara veya Kişilere Bağlı Tekstil Konservasyon- Restorasyon Laboratuvarı

Özel kuruluşların veya müzelerin sahip oldukları koleksiyonlarını korumak için laboratuvarlar kurulmuştur. Tekstil eser koruma adına kurulmuş laboratuvar örneği Sadberk Hanım Müzesi'nde görülmektedir.

Vehbi Koç Vakfı Sadberk Hanım Müzesi 14 Ekim 1980 tarihinde Vehbi Koç'un eşi Sadberk Koç'un anısına, Azaryan Yalısı olarak adlandırılan yapıda açılmıştır. O'nun kişisel koleksiyonunu sergilemek üzere açılmış olan müze Türkiye'nin ilk özel müzesidir (Anonim12, t.y.).

Sadberk Koç'un kişisel koleksiyonunda yer alan geleneksel kıyafet, işleme, tuğralı gümüş ve porselen gibi eserlerden oluşan müze koleksiyonu zaman içinde hibe ve satın alma yoluyla zenginleşmiştir. 1988 yılında "Europa Nostra Ödülü"ne layık görülen müze, sergileme düzeni bakımından çağdaş bir müze uygulaması olarak değerlendirilmektedir (Anonim12, t.y.).

Sadberk Hanım Müzesi kuruluşunda yaklaşık 3 bin esere sahipken bugün 20 bine yakın eseri bünyesinde toplamaktadır. Osmanlı ağırlıklı İslam eserleri, Osmanlılar için yapılmış Avrupa, Uzak ve Yakın Doğu eserleri ile Osmanlı dönemi dokumaları, kıyafetleri ve işlemleri Azaryan Yalısı'nda sergilenmektedir. Türk-İslam bölümünün ikinci katında, Osmanlı dokuma ve işlemlerinin yer aldığı seçkin örneklerin yanında Osmanlı dönemi geleneksel kadın kıyafetlerinden zengin bir koleksiyon sergilenmektedir.

Sadberk Hanım Müzesi, Arkeoloji ve Erken İslam Dönemi eserleri yanında 600 yıllık bir imparatorluğun eserleri olan Osmanlı sanatının en seçkin örneklerini toplayarak ve gerekli koruma koşullarını sağlayarak Müze bünyesindeki kültürel mirası gelecek kuşaklara aktarmaya çalışmaktadır.

Sadberk Hanım Müzesi bünyesinde restorasyon ve konservasyon laboratuvarı ile tekstil restorasyon atölyesi bulunmaktadır. Bu birimlerin temel sorumluluğu müze

koleksiyonunun bütünlüğünü konservasyon kurallarına uygun şartlarda koruyarak, gelecek nesillere güvenli bir şekilde aktarılmasına yardımcı olmaktır.

Konservasyon laboratuvarında müze koleksiyonuna ait organik ve inorganik eserlerin konservasyon ve restorasyon çalışmaları yürütülmektedir. Sergilenen ve depolanan eserlerin periyodik olarak ısı ve nem koşulları takip edilmektedir.

Tekstil restorasyon atölyesinde ise koleksiyondaki tekstil türü eserlerin sergilenebilmesi için sağlamlaştırma, eksiklerini tamamlama gibi uygulamalar gerçekleştirilmektedir (Anonim12, t.y).

İKİNCİ BÖLÜM

ANTALYA MÜZESİ ETNOGRAFİK TEKSTİLLER VE KONSERVASYON ÇALIŞMALARI

2.1. ANTALYA MÜZESİ'NİN TANIMI VE TARİHÇESİ

I. Dünya Savaşı'ndan sonra eski eserlerin toplamaya başlamaları üzerine Süleyman Fikri ERTEN harekete geçer. 15 Ekim 1919 tarihinde (Asar-ı Atika) eski eserler memuru olan Süleyman Fikri ERTEN, Bayraktar Baba Türbesi'nde eserleri toplayarak bir depo müze oluşturmaya başlamış ve bu suretle Antalya Müzesi'nin ilk temelini atmıştır. Daha sonra müzede bulunan eserler, 1922 yılında, Panaya Kilisesi (Alaaddin Camii)'ne taşınmıştır. Böylece Antalya'da ilk müze binası oluşturulmuştur.

Fotoğraf 2.1. İlk Antalya Müze Binası Alaaddin Camii (Panaya Kilisesi)



<http://www.antalyamuzesi.gov.tr/tr/muze-tarihcemiz> (Erişim Tarihi: 20 Mayıs 2017)

1937 yılında müze, ikinci binası olan Yivli Minare Camii'ne taşınmış ve 1972 yılına kadar burada kalmıştır.1972 yılında Antalya Müzesi günümüz binasına taşınmıştır. 1974 yılında bir dönem, Yivli Minare Camii tekrar Etnografya Müzesi olarak düzenlenmişse de eserler daha sonra tekrar günümüz müze binasına getirilmiştir.

Fotoğraf 2.2. İkinci Antalya Müze Binası Yivli Camii



<http://www.antalyamuzesi.gov.tr/tr/muze-tarihcemiz> (Erişim Tarihi: 20 Mayıs 2017)

Fotoğraf 2.3. Günümüz Müze Binası Açılış Töreni 1972



<http://www.antalyamuzesi.gov.tr/tr/muze-tarihcemiz> (Erişim Tarihi: 20 Mayıs 2017)

Fotoğraf 2.4. Etnoğrafya Müzesi Açılış Töreni (Yivli Camii, 1974)



<http://www.antalyamuzesi.gov.tr/tr/muze-tarihcemiz> (Erişim Tarihi: 20 Mayıs 2017)

Antalya Müzesi 1982 yılında kapatılarak tamamıyla tadilatından geçirilmiş ve 1985 yılında tekrar ziyarete açılmıştır. 1988 yılında “Avrupa Konseyi Yılın Müzesi” ödülüne layık görülen Antalya Müzesi bugün 30.000 metre kareyi kapsayan bir alanda 14 sergi salonu ile açık hava galerileri ve bahçeden oluşan alanda hizmet vermektedir.

Çizim 2.1. Antalya Müze Planı



<http://www.antalyamuzesi.gov.tr/tr/antalya-muzesi-salonlari> (Erişim Tarihi: 20 Mayıs 2017)

İnsanlık tarihine kesintisiz tanıklık etmiş Anadolu topraklarının en zengin geçmişe sahip köşelerinden biri olan Antalya Bölgesinin sınırları içerisinde yer alan üç antik kültür bölgesi Lykia, Pamphylia ve Pisidia'nın önemli bir bölümü Antalya Müzesi'nin sorumluluk alanını oluşturmaktadır.

Arkeolojik zenginlikleriyle eşsiz bir açık hava müzesi ve uluslararası bir kazı merkezi durumundaki Antalya'da her yıl pek çok ülkeden bilim adamları bilimsel kazılar yapmaktadır. Bölgede çok sayıda kurtarma kazısı ve ören yeri çevre düzenleme çalışmaları Antalya Müzesi'nce yürütülmektedir. Antalya Müzesi Arkeoloji ve Tarih Müzesi olup aynı zamanda Bölge Müzesi olarak da nitelendirilebilir. Koleksiyondaki eserlerin büyük bölümü bölgede yapılan kazılardan elde edilmiş, etnografik eserler de yine bölgeden müze uzmanları tarafından derlenmiştir.

Salonlarda, Antalya topraklarının ilk insanla başlayan ve günümüze kadar kesintisiz olarak süren binlerce yıllık geçmişini yansıtan, kronolojik ve yer yer konularına göre sergilenen eserler bulunmaktadır (Anonim13, t.y.).

Etnografik eserler salonunda Selçuklu Sultanı II. Gıyaseddin Keyhüsrev zamanında yapılmış olan ve otuz iki parçadan oluşan kitabe sergilenmektedir. Türk İslam eserleri ve tekstil ürünlerini de kapsayan yakın tarihimizin en güzel kültür objelerini içeren eserler ve dönemin yansıtıldığı canlandırmalar görülmektedir.

Fotoğraf 2.5. Antalya Müzesi Canlandırma Sergi Alanı (Oturma Odası)



Fotoğraf 2.6. Antalya Müzesi Canlandırma Sergi Alanı (Yatak Odası)



Antalya Müzesi Fotoğraf Arşivi

➤ **Antalya Müzesi'ne Bağlı Antalya Atatürk Evi Müzesi**

Antalya Müzesinin web sayfasından alınan tanıma göre; Cumhuriyetin ilk yıllarında Valiliğe ait olan ve Antalya'yı ziyaretlerinde Atatürk'e tahsis edilmiş olan köşk, Atatürk Müzesi yapılması ve onun anılarını yaşatmak üzere 1984 yılında Kültür Bakanlığı'na tahsis edilmiştir. Şehrin yeni imar planı uygulaması sırasında cadde de kaldığı için yıkılan binanın aynısı Kepez Elektrik Şirketi tarafından biraz geri çekilerek yeniden yaptırılmıştır. Dikdörtgen planlı, iki katlı, iki cepheli, üzeri kiremit örtülü kırma çatılı taş-tuğla duvarlı olan bina 1986 yılından beri Atatürk Evi ve Müzesi olarak hizmet vermektedir (Anonim14, t.y.).

Anıtkabir Komutanlığı'ndan getirilen Atatürk'ün şahsi eşyalarının sergilendiği Müze Odası Müze'nin en önemli bölümlerindedir. Antalya Bölge Laboratuvarları görüşmeleri neticesinde edinilen bilgi doğrultusunda konservasyona ihtiyaç duyan Atatürk'ün şahsi eşyaları tespit edilerek uygulamaya başlanması planlanıldığı bilgisi alınmıştır.

2.2. ANTALYA MÜZESİ'NDEKİ ETNOGRAFİK TEKSTİL ÜRÜNLERİ

Antalya Müzesi Etnografya Bölümü Arşivinden alınan bilgilere dayanarak Antalya Müzesi'nin kayıtlı güncel verilerine göre 247 adet teşhirde toplam 1918 adet giyim, 64 adet teşhirde toplam 609 adet halı ve 180 adet heybe, yastık ve çuval gibi dokuma grubu eserler bulunmaktadır (Antalya Müzesi Arşivi, 2017).

2.2.1. Dokuma Örnekleri

➤ Kolan (Çarpana)

Kolanlar malzemesi iplik olan; bazen dokunmuş, bazen de elde örülmüş ip, bağ, kemer, kuşak, kulp olarak kullanılan dar dokuma ürünleridir. Göçebe ve tarımla uğraşan toplumlarda dokunmuş ve kullanılmışlardır (Antalya Müzesi Arşivi, 2017).

Fotoğraf 2.7. Antalya Müzesi Kolan (Çarpana) Vitrini



➤ **Çuval**

İçlerinde bir şeyler saklamak veya taşımak için kullanılan dokumalardır. Un çuvalı, yük çuvalı, sırt çuvalı gibi isimler almaktadır (Antalya Müzesi Arşivi, 2017).

Fotoğraf 2.8. Antalya Müzesi Çuval



➤ **Heybe**

Kıl, yün ve kendir lifinden dokunarak içine çeşitli malzemeler koyup, bir yerden bir yere taşımaya yarayan iki gözlü ev eşyasıdır. Heybe, omuzda taşınabildiği gibi at, eşek, sırtına da konabilmektedir.

Yöre halkının, yün eğirmek için kullandıkları; kirman, iğ gibi aletleri koydukları torba şeklinde dokumalardır (Antalya Müzesi Arşivi, 2017).

Fotoğraf 2.9. Antalya Müzesi Heybe Vitrini



➤ Çorap

Bölgede üretilen çoraplar tamamen yün olup genellikle sonbaharda kırkılan yünlerden örülmektedir (Antalya Müzesi Arşivi, 2017).

Fotoğraf 2.10. Antalya Müzesi Çorap Vitrini



Antalya Müzesi Fotoğraf Arşivi

➤ Düz Dokumalar

Cicim: Kilimlerde ve bez ayağı dokumalarda renkli desen ipliklerinin yaygının yüzeyinin sonradan işlenmiş duygusu verecek şekilde doldurulması tekniğidir (Antalya Müzesi Arşivi, 2017).

Zili: Cicim dokumalarda olduğu gibi atkı ve çözüden renkli desen iplikleri ön yüze atlama yapmakta ve atlamalarla motifin içi fitil görüntüsü verecek şekilde doldurulmaktadır (Antalya Müzesi Arşivi, 2017).

Sumak: Sumak da cicim ve zili dokumalarda olduđu gibi atkı ve çözüğü dışında renkli desen iplikleri kullanılmaktadır. Aynı renkteki desen ipliklerinin çözüğü çiftlerine devamlı olarak sarılmasıyla dokunmaktadır (Antalya Müzesi Arşivi, 2017).

2.2.2. Giyim Örnekleri

Antalya Bölgesi kadın giyiminin temel öğeleri, üçetek entari, şalvar ve baş bağlarıdır. Osmanlı kadını ev içinde, 16. ve 17. yüzyıllardan itibaren şalvar, bürümcük kumaştan topuklara kadar inen uzun kollu gömlekler ile uzun kollu hırkalar giyinmişlerdir.

19. yüzyıl başlarından itibaren üçetek denilen elbiseler giyilmeye başlanmıştır. Topuklara kadar uzanan iki yanı yırtmaçlı önü açık bir elbise olan üç etek, altın ve gümüş tellerle süslenmiş belde kemerle toplanmıştır. İçlerine kol ağızları ve yaka kenarları oyali bürümcük veya ipekli kumaşlardan gömlekler giyilmiştir. Bu entarilerin yanında belden ve bileklerden büzgülü bir tür pantolon olan şalvar ile kollu veya kolsuz bazen sırma işlemeli yünden yapılmış “kebe” adı verilen kısa ceketler giyilmiştir. Günlük yaşamda şalvar giyildiği zaman uçkur bağlanarak, bele ön tarafa işlemeli çevre sokulmuştur.

Kent yaşamında uzun elbiseler tercih edilmiş, bele kalın kemerler takılmıştır. Kadife veya atlas üzerine dival işi tekniğinde sırma ve sim işlemeli bindallı elbiseler kına gecesi gibi özel günlerin vazgeçilmez giysileri olmuştur.

16. yüzyıl başlarından itibaren kadınlar sokak kıyafeti olarak ferace, yaşmak ve peçeyi kullanmışlardır. 1872'den sonra feracenin yanı sıra kullanılmaya başlanan çarşaf Suriye'den gelmiştir.

Balkan Muhaciri kadınlar gezmeye çıktıklarında düz entari giymişler fistan veya ipekli çarşaf ile örtünmüşlerdir.

Girit Göçmeni Kadınlar siyah saten ve pelerinli çarşaf ile örtünmüşlerdir.

Ayaklara elde örölmüş yün çoraplar, çarık, yemeni ya da kısa çizmeler giyilmiştir (Antalya Müzesi Arşivi, 2017).

➤ **Başa Giyilenler**

Altın, gümüş paralar, penez, pullar ve boncuklarla süslenen başlıklar kadının o andaki sosyal durumunu evli ya da bekar, çocuklu ya da çocuksuz oluşuna göre biçimlenerek simgesel bir içerik oluşturmuştur.

Fes, caş, para çelgi, (alınlık) boncuk çelgi, terlik (tellik), nezgep, elbi, pullu yazma, oyalı yazma, kozalı yazma, dastar (Antalya Müzesi Arşivi, 2017).

➤ **Bedene Giyilenler**

İçlik (göynek), delme (iç yelek), kebe (cepken), şal kuşak, direm kuşak, üçetek, kolan (golan), şalvar, öncek (önücek-peştamal), boyunluk (bağırtlak - göğüslük - sütlük) (Antalya Müzesi Arşivi, 2017).

➤ **Ayağa Giyilenler**

Yün çorap, çarık, yemeni, galloş.

➤ **Aksesuarlar ve Takılar**

Altın para kesesi, gerdanlık, gümüş bağırlık, mendil, örtü, bohça, zülüf bastı, perişan, gıdıklık, gümüş tokalı kemer, heybe, golan kuşak (tokurcaklı), boncuklu saç beligi, tokurcaklı kozalı öncek ipi (Antalya Müzesi Arşivi, 2017).

2.3. ANTALYA MÜZESİ'NDE BULUNAN ETNOGRAFİK TEKSTİLLERİN LABORATUVAR UYGULAMALARI

2.3.1.Konservasyon Uygulamaları

Antalya Restorasyon ve Konservasyon Bölge Laboratuvarı, Antalya müze binası içerisinde, Ayşe Korkut vekilliğinde; Antalya, Burdur, Isparta, Karaman, Konya, Mersin illerindeki arkeolojik eserler üzerinde çalışmalarını sürdürmektedir (Anonim15, t.y.).

icomturkey.org web sayfasında 15 Ocak 2015 tarihli açıklamasında Antalya Restorasyon ve Konservasyon Bölge Laboratuvarı Müdürlüğü'nce; yeni açılacak Antalya Etnografya Müzesi teşhiri hazırlıkları kapsamında 88 adet etnografik eserin konservasyon çalışmalarının tamamlandığını belirtmektedir. Antalya Müzesi'ne ait 188 adet pişmiş toprak eser ile Demre Müzesi teşhirinde yer alacak 116 adet arkeolojik eserin konservasyon çalışmalarının tamamlandığını yazmaktadır (Anonim16, 2015).

Antalya Restorasyon ve Konservasyon Bölge Laboratuvarı, konservasyon ve restorasyon çalışmaları kapsamında Antalya Müzesi'nde bulunan eserlerin onarımları ağırlıklı taş ve metal eserler üzerinde yapılmaktadır. Uygun ortam ve malzeme yetersizliğinden dolayı tekstil ürünleri üzerinde pek çalışma yapılamadığı görülmektedir. Laboratuvarda 2015 yılının Şubat ve Mart aylarında tekstil eser kapsamında değerlendirilen başlık ve şapkalar üzerinde koruma ve onarım çalışmaları yapıp belgelendirilmiştir. Başlıklar üzerinde yapılan konservasyon- restorasyon işleminde yalnızca eser üzerindeki metal parçalara uygulama yapıp, aspirasyon cihazıyla temizleme dışında, tekstile müdahale edilememiştir. Bu tarihten sonra ise Antalya Müzesi kapsamındaki etnografik tekstil eserler üzerinde herhangi bir koruma ve onarım çalışması yapılmadığı belirtilmektedir. 16.02.2015 tarihinde başlanmış, Antalya Restorasyon ve Konservasyon Bölge Laboratuvarı Konservatör-Restoratör'ü Gülistan Eren (Balım) tarafından uygulaması yapılan bu çalışmaların belgelendirilmeleri neticesinde kullanılan malzemelerin; alkol, pamuk, aseton, mikro

motor, bisturi, bambu çubuk, paraloid b72, aspirasyon cihazı, BTA ve saf su olduğu belirtilmektedir.

Fotoğraf 2.11’de keçe-boncuk başlık üzerinde yapılmış koruma ve onarım çalışmasından sonra hazırlanan belgede şu şekilde anlatılmaktadır. “Eserin tekstil kısımları aspirasyon cihazı ile temizlenmiştir. Boncuklar saf su ve pamuk yardımı ile temizlenmiştir. Pulları mikro motor yardımı ile temizlenmiştir. Yüzeğe koruyucu amaçlı paraloid b72 uygulanmıştır.”(Balım, 2015)

Fotoğraf 2.11. Koruma Ve Onarım Çalışması Yapılmış Keçe-Boncuk Başlık (İşlem Öncesi)



Antalya Restorasyon ve Konservasyon Bölge Laboratuvarı Arşivi

Fotoğraf 2.12. Koruma Ve Onarım Çalışması Yapılmış Keçe-Boncuk Başlık (İşlem Sonrası)



Antalya Restorasyon ve Konservasyon Bölge Laboratuvarı Arşivi

Fotoğraf 2.13'te çuha başlık üzerinde yapılmış koruma ve onarım çalışmasından sonra hazırlanan belgede şu şekilde anlatılmaktadır. "Eserin tekstil kısımları aspirasyon cihazı ile temizlenmiştir. Pulları alkol ile temizlenmiştir." (Balım, 2015)

Fotoğraf 2.13. Koruma ve Onarım Çalışması Yapılmış Çuha Başlık (İşlem Öncesi)



Antalya Restorasyon ve Konservasyon Bölge Laboratuvarı Arşivi

Fotoğraf 2.14. Koruma ve Onarım Çalışması Yapılmış Çuha Başlık (İşlem Sonrası)



Antalya Restorasyon ve Konservasyon Bölge Laboratuvarı Arşivi

Fotoğraf 2.15'te bez şapka üzerinde yapılmış koruma ve onarım çalışmasından sonra hazırlanan belgede şu şekilde anlatılmaktadır. “Eserin tekstil kısımları aspirasyon cihazı ile kuru temizlik yöntemi ile temizlenmiştir. Yoğun derecede yıpranma görülmektedir. Bazı alanlarda kopmalar mevcuttur. Pullardaki yoğun Korozyon tabakası için eserden ayrılıp önce mekanik temizlik uygulanmış daha sonra %3 lük BTA da 24 saat bekletilip stabilizasyonu sağlanmıştır. Alkol ile yüzey temizliği yapılmıştır. Eserde kullanılacak olan ip organik yollarla boyanmış ve kurutulmuştur. Pullar aslına uygun olarak esere dikilmiştir.” (Balım, 2015)

Fotoğraf 2.15. Koruma ve Onarım Çalışması Yapılmış Bez Şapka (İşlem Öncesi)



Antalya Restorasyon ve Konservasyon Bölge Laboratuvarı Arşivi

Fotoğraf 2.16. Koruma ve Onarım Çalışması Yapılmış Bez Şapka (İşlem Sonrası)



Antalya Restorasyon ve Konservasyon Bölge Laboratuvarı Arşivi

2.3.2. Depolama Koşulları

1972 yılından bu yana faaliyette olan müze binasının aşırı yıpranması, depolardaki yetersiz ekipman, yüksek ısı değişimleri, eserlerin katlanarak saklanması gibi etkenler eserler üzerinde geri dönülemez tahribatlara yol açmaktadır. Yeni müze binasına taşınması planlanan etnografya bölümü ürünlerinden tekstil eserleri mevcut durumları ile olumsuz yakın koşullar altında bekletilmektedir. Bu koşullara rağmen depodan sorumlu müze çalışanlarının çabaları ile eserler en iyi koşulda saklanmaya çalışılmaktadır.

Fotoğraf 2.17. Antalya Müzesi, Depoda Bekletilen Halıların Önceki Durumu

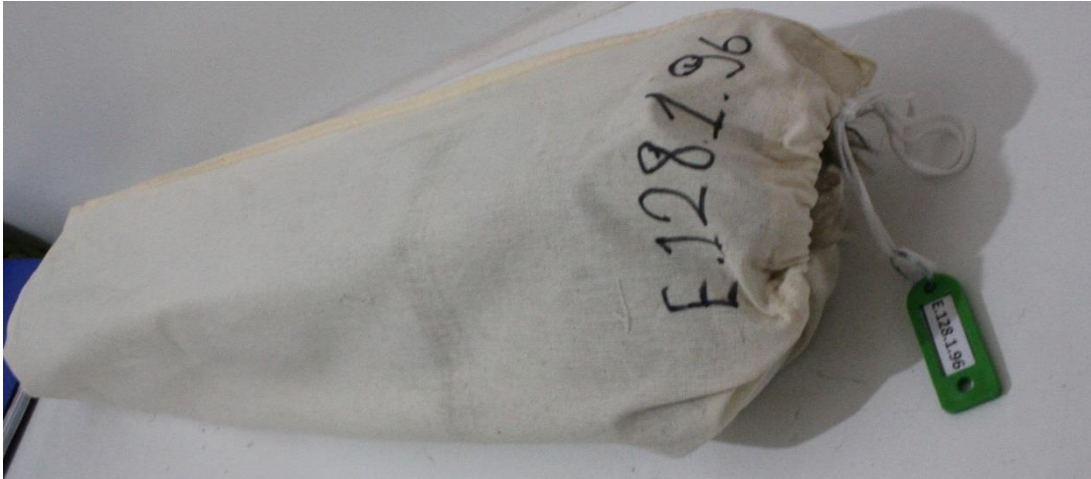


Fotoğraf 2.18. Antalya Müzesi, Depodaki Halıların Havalandırma İşlemi



Antalya Müzesi Fotoğraf Arşivi

Fotoğraf 2.19. Antalya Müzesi, Depodaki Halıların Paket ve Etiket sistemleri



Antalya Müzesi Fotoğraf Arşivi

Fotoğraf 2.20. Antalya Müzesi, Depoda Bulunan Halıların Mevcut Durumları



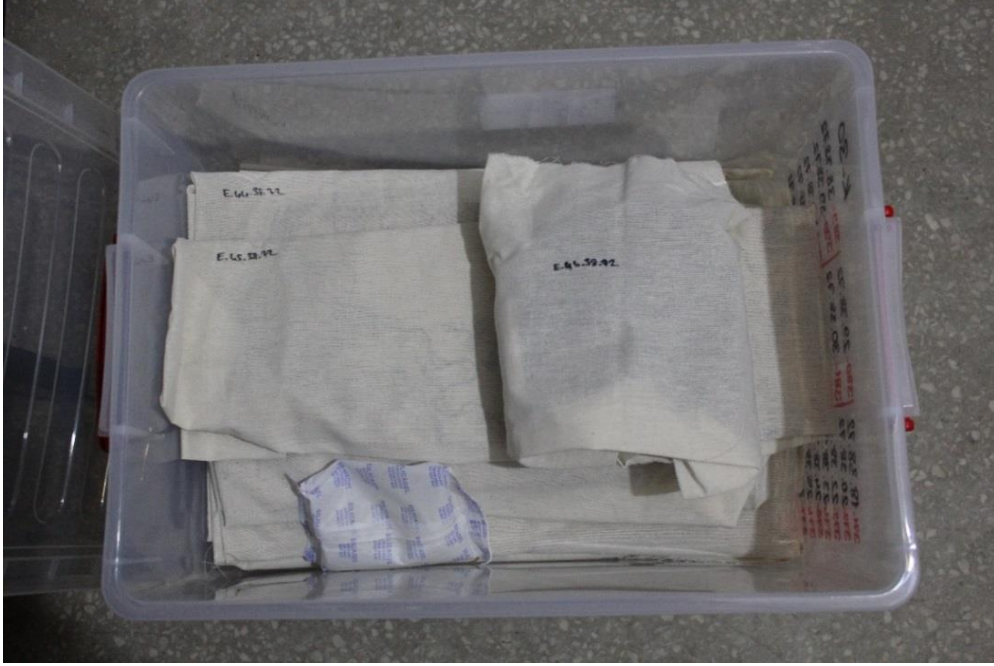
Antalya Müzesi Fotoğraf Arşivi

Fotoğraf 2.21. Antalya Müzesi, Depoda Bulunan Eserlerin Raf Düzeni



Antalya Müzesi Fotoğraf Arşivi

Fotoğraf 2.22. Antalya Müzesi Tekstil Eser Saklama Kutusu



Antalya Müzesi Fotoğraf Arşivi

Fotoğraf 2.23. Antalya Müzesi, Depolarda Kullanılan Nem Kontrol Cihazı



Antalya Müzesi Fotoğraf Arşivi

2.3.3. Sergileme Koşulları

Antalya Müzesi, etnoğrafya bölümündeki tekstil eserlerin sergilenmesi, vitrin içerisinde keten bezi üzerine dikilerek sabitlenmiş biçimde asılı, temiz platform üzerine serili biçimde sergilenmektedir.

Vitrin dışında ise halılar duvara sabitlenmiş ahşap platformlar üzerine keten gergi bezi üzerine dikilerek dikey olarak sergilenmektedir.

Bunların dışında canlandırma tekniğiyle manken üzerine giydirilmiş ve alana yerleştirilmiş eserler de görülmektedir.

Fotoğraf 2.24. Antalya Müzesi Halı Teşhir



2.4. ANTALYA MÜZESİ'NDE BULUNAN ETNOGRAFİK TEKSTİL ÜRÜNLERİNİN KONSERVASYON SORUNU VE ÇÖZÜM ÖNERİLERİ

Etnografik tekstillerin konservasyon ve restorasyon uygulamaları, farklı uzmanlık alanlarının bir arada çalışmasını gerektiren bir alan olarak karşımıza çıkmaktadır. Malzeme, hammadde, teknik, boya/baskı gibi birçok farklı alanda bilgi sahibi uzmanların ve el becerisi gerektiren konularda çalışabilecek personelin ortak çalışmaları tekstil konservasyonunun temelini oluşturmaktadır.

Etnografik tekstil eserleri bir zamanlar işlevsel nesnelere olarak kullanılmış, kullanım biçimi ve çevresel faktörler tekstilin mevcut durumunu doğrudan etkilemiştir. Bu tekstil eserlerinin uzun vadeli korunmasını sağlamak için özel bir korumaya ve bakıma ihtiyaç duyulmaktadır. Bir eserin taşınması, sergilenmesi ve depolanması ile ilgili dikkatli ve bilinçli kararlar alınarak, gelecek nesillere bir kaynak olarak iletilebilmesi gerekmektedir (Anonim1, AIC, t.y.)⁵.

Antalya Müzesi içerisinde yer alan Antalya Restorasyon ve Konservasyon Bölge Laboratuvarı Müdürlüğü'nün teşhirdeki etnografik tekstil eserleri ile ilgili depolama, saklama, sergileme, ön koruma, konservasyon ve restorasyon çalışmaları incelenmiştir. Tekstil ürünlerinin fiziki, kimyasal, mekaniksel veya biyolojik bozulmalara daha yatkın olması nedeni ile korunma ve konservasyon işlemlerine öncelik verilmesi gerekmesine rağmen, müzedeki yetersiz koşullar nedeniyle bu işlemler ertelenmektedir. Antalya Müzesi'nde teşhirde bulunan etnografik tekstil ürünlerinin incelenmesi neticesinde döneminde kullanımına bağlı yıpranmalar ve lekelenmeler gözlemlenmektedir. Bir dönem yanlış sergilemeden dolayı oluşan zımba veya iğne delikleri, metal korozyonu lekeleri, eserin kodunun mürekkepli kalem ile tekstil üzerine yazılması eserlerde geri dönüşü mümkün olmayan tahribatlara yol açmıştır. Eserlerin depolansında yaşanan sıkıntılar ise eserlere verilen hasarın başka bir boyutunu göstermektedir. Rulo halinde sarılaşmaya altına alınan halıların sarımsı esnasında herhangi bir koruyucu kullanılmamaktadır. Saklama kutuları içerisine

⁵ American Institute for Conservation of Historic and Artistic Works (AIC) tekstil konservasyonu ile ilgili hazırladığı online broşüründe, uygun saklama, sergileme ve depolama koşulları ile ilgili bilgiler bulunmaktadır. Tekstil eserlerini korumaya yönelik oluşturulacak disiplinde bu bilgilerden yararlanılabilir.

konulan tekstil ürünleri katlı bir şekilde yerleştirilmektedir. Mekansal yetersizlikler, malzeme ve cihaz yetersizlikleri, personel eksiklikleri gibi birinci dereceden etkenler laboratuvardaki koruma ve konservasyon uygulamalarını sekteye uğratmaktadır.

Laboratuvar, sergi ve depolama alanlarının ısı, nem, temizlik ve aydınlatma gibi konularda da maalesef sıkıntıları bulunmaktadır. Uygun olmayan aydınlatma, sıcaklık ve bağıl nem seviyeleri; aşırı toz, kir ve diğer kirleticiler; haşarat, küf ve hatalı temizlik müdahaleleri hasarlara katkıda bulunmaktadır (Anonim1, AIC, t.y.).

Hem doğal hem de yapay ışık, eserlerin renklerini soldurmakta ve birçok tekstil lifinin bozulmasına ve kalıcı hasarına neden olmaktadır. Zararın oluşma oranı aydınlatma seviyesine ve maruz kalma süresine göre değişebilmektedir. Işığa maruz kalan eserler zamanla hasarları birikerek geri döndürülemez duruma gelmektedir. Tekstil eserini uzun vadede korumak planlanıyorsa, ışığa maruz kalmasını önlemek önemlidir. Bu amaçla, basit ve pratik adımlar atılabilir: Tekstil ürünlerini güçlü ve doğrudan ışığa karşı korumak için örtü kullanmak, tekstilleri vitrin içerisinde sergileme için ultraviyole ışık filtreleme camı kullanmak ve pencerelere ve diğer ışık kaynaklarına ultraviyole ışık filtreleme filmlerinin takılması gibi çözümler geliştirilebilir (Anonim1, AIC, t.y.).

Fotoğraf 2.25. “Bruynzeel Storage Systems” şirketinin ürettiği ultraviyole ışık filtreli vitrinler



<https://bruynzeel-storage.com/museum-storage/> (Erişim Tarihi: 19 Ağustos 2017)

Tekstil ürünlerinin korunmasında, ışık hasarının yanı sıra sıcaklık ve bağıl nem oranının düzenlenmesi de büyük önem taşımaktadır. Yüksek sıcaklık birçok kimyasal reaksiyon oranını hızlandırmakta ve sonuç olarak, liflerin, boyaların ve diğer bileşen materyallerin hasar görme hızını arttırmaktadır. Bu nedenle, tekstil eserlerinin ısı kaynaklarından (klima, kalorifer, spot ışıkları, pencereler vb.) mümkün olduğunca uzakta saklanması ve sergilenmesi gerekmektedir. Yüksek sıcaklıklara (27°C üzeri) eğilimli alanlar ve inşaatı tamamlanmamış tavan arası ve bodrum katları gibi ani ve yüksek sıcaklık değişikliklerine maruz kalan yerler tekstil eserlerinin güvenli depolanması için uygun olmamaktadır (Anonim1, AIC, t.y.).

Fotoğraf 2.26. Victoria and Albert Müzesi tekstil eser depolama sistemi

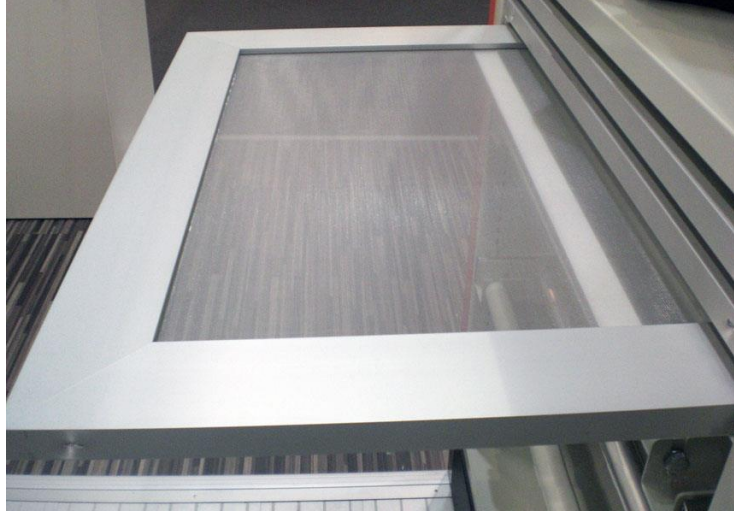


<http://www.vam.ac.uk/blog/futureplan/clothworkers-hanging> (Erişim Tarihi: 19 Ağustos 2017)

Bağıl nem, havadaki nem miktarının ölçüsüdür. Birçok organik materyal nem içerdiğinden, sıcaklık ve bağıl nemdeki dalgalanmalar, bu materyallerin nemi aldığı anda genişlemesine ve nemi bırakırken daralmasına neden olabilir. Cornell Üniversitesi'nin “tapa” kumaşlar üzerinde yaptığı analizler sonucunda da görüldüğü gibi, boyalı bir tekstil eser örneğinde kumaşlara uygulanan boyaların pigment ve bağlayıcı maddeleri, kumaştaki liflerle aynı oranda genişlemediğinden ve daralmadığından aradaki genişleme farkı eseri olumsuz etkileyebilmektedir. Sonuç olarak, boya tabakasının çatlayıp parçalanmasına ve çevresinde bulunan liflerin kopmasına neden olmaktadır. Yüksek nem ile ilgili diğer olası problemler, küf ve küf

metallerin korozyonu ve bazı boyaların dağılmasıdır. Bağlı nem, en iyi yüzde 35 ila 65 arasında sabit bir seviyede tutulmalıdır (Anonim1, AIC, t.y.).

Fotoğraf 2.27. “Bruynzeel Storage Systems” şirketinin ürettiği hava akışını sağlayan ürün çekmeceleri



<https://bruynzeel-storage.com/museum-storage/> (Erişim Tarihi: 19 Ağustos 2017)

Duman, araba egzozu ve ozon, fiziksel ve kimyasal hasara neden olan yaygın kirleticilerdir. Tekstiller özellikle toz ve diğer partikül kirliliğinden kaynaklanan fiziksel hasarlara ve aşınmaya karşı hassastırlar. Bu kirleticilerin ortadan kaldırılması, koruyucu bakımın önemli bir hususudur. Tekstil ürünlerinin uzun süre korunması için partikül temizleyici havalandırma filtreleri ve koruyucu pencere filmleri kullanılması önerilir. Tekstil eserlerin toz ve diğer parçacık kirlerini azaltmanın etkili bir aracı kontrollü olarak vakumlama işlemidir, ancak bütün tekstillerin tek bir yöntemle temizlemek mümkün değildir. Bir tekstilin durumuna, bileşen malzemelerine ve yapım yöntemine bağlı olarak vakumlama için çeşitli yöntemler vardır. Vakumlama işleminin güvenli bir şekilde gerçekleştirilebilmesi için, düşük emiş sağlayan özel ekipman gereklidir. Büyük ve dayanıklı tekstiller için ise yüksek emiş gücüne sahip, arada koruyucu katman ile birlikte esnek plastik taraklarıyla yukarı ve aşağı hareketli vakumlama önerilebilir. Kırılgan üç boyutlu tekstil eserlerin ise düşük emme gücüne sahip yumuşak bir toz fırçası başlığı ile hafifçe vakumlama tercih edilebilir (Anonim1, AIC, t.y.). Laboratuvarda tekstil eserlerine yalnızca vakumla temizlik

yapılabilmektedir. Herhangi bir şekilde ıslak temizlik işlemi uygulanamamaktadır. Özellikle büyük ebatlı eserlerde bu sıkıntı daha da ön plana çıkmaktadır. Bu noktada tek sorun malzeme veya cihaz eksikliği değil, laboratuvarın fiziki koşullarının yetersizliğidir.

Tekstil, düzenli ve yeterli şekilde temizlenen, iyi havalandırılan alanlarda saklandığında uzun süreli korunabilmektedir. Toz ve diğer yabancı maddelerin birikimi kontrol edilerek böcekler, kemirgenler ve mantarlar gibi mikroorganizmaların neden olduğu hasar olasılığı büyük ölçüde azaltılacaktır. Tekstil ürünleri altı ay arayla düzenli olarak incelenerek sorunlar tespit edilmelidir. Aktif bozulma belirtileri, tekstilde gözlemlenen renk değişimleri, metal bileşenlerin zedelenmesi ve tatlı veya küf kokusu olduğunda artmaktadır. Küçük, düzensiz şekilli delikler ve böcek kovanları ve dışkı varlığı böcek istilasını işaretleri arasında değerlendirilmektedir (Anonim1, AIC, t.y.).

Fotoğraf 2.28. Tekstilin küratörü Linda Baumgarten, Koloni Williamsburg'un koleksiyonlarında yer alan bir keten giysiyi inceliyor



Tekstillerin uzun süre korunması için uygun taşıma yöntemleri önemlidir. Bir tekstille çalışmaya başlamadan önce zayıf bölgelerin tespit edilmesi gerekmektedir. Fiziksel hasar, dikkatle taşındığında bile aniden ortaya çıkabilir. Tekstil ürünü ağırlığını eşit bir şekilde dağıtacak şekilde desteklenmelidir. Zarif bir ipek nakış, altına bir kağıt ya da karton ile desteklenebilir; buna karşın halı ya da goblen gibi daha ağır tekstil ürünleri en iyi şekilde büyük bir tüp üzerine sarılarak ya da bir kumaş askısı içinde taşınmalıdır (Anonim1, AIC, t.y.).

Fotoğraf 2.29. Konservatör Fran Baas'ı Dallas Sanat Müzesi'ndeki Etnografik tekstiller üzerindeki çalışması



<http://keranews.org/post/using-science-protect-antiquities-next-frontier-art-conservation> (Erişim Tarihi: 19 Ağustos 2017)

Eserlerin sergilendiği vitrinlerde ve muhafaza edildiği depolarda kullanılan yardımcı malzemeler, koruyucu ve sabit bir ortam sağlamak için dikkatle seçilmelidir. Çoğu ahşap, ambalaj kartonları ve bazı plastikler kimyasal olarak stabil değildir. Bunun yerine, koruma malzemeleri katalogları ve bazı sanat tedarik mağazalarında bulunan bariyer filmler, asit içermeyen tamponsuz matboardlar ve mukavvalar, haddeleme tüpleri ve saklama kutuları gibi arşiv amaçlı olarak stabil olan malzemelerin kullanılması gerekmektedir (Anonim1, AIC, t.y.).

Fotoğraf 2.30. “Southern Business Solutions” şirketinin depolama sistemleri



<http://southernbusinesssolutions.net/museums/> (Erişim Tarihi: 19 Ağustos 2017)

SONUÇ

Müzecilik kavramının ortaya çıkışı, dünyada ve Türkiye’de nasıl bir tarihsel süreçten geçtiği ile ilgili birçok kaynak bulunmaktadır. Bu çalışmalar içerisinde oldukça önemli bir yere sahip olan konservasyon ve restorasyon konuları ise hala yaygın olarak araştırılmakta ve teknolojik gelişmeler ışığında yeni teknikler, saklama/depolama elemanları ve cihazlar ortaya konmaktadır.

Tekstil ürünleri yapıları itibari ile fiziksel, kimyasal ve mekaniksel birçok faktörden doğrudan veya dolaylı olarak etkilenmektedirler. Özellikle arkeolojik tekstiller için bu etkiler çok daha fazla etkin olmaktadır. Zira kazılar sonucunda elde edilen eserler, zaman içerisinde korundukları ortamlarından çıkarak dış etkenlere daha açık bir hale gelmektedir. İşte bu noktada ön koruma ve konservasyon işlemleri büyük önem arz etmektedir. Müzelerde ve özel koleksiyonlarda yer alan tekstil ürünlerinin ihtiyaç duyduğu korumayı, temizliği, konservasyonu, depolamayı ve sergilemeyi sağlamak her zaman mümkün olmamaktadır. Özellikle yurtdışındaki müzelerin tekstil konservasyon bölümleri ile karşılaştırıldığında Türkiye’deki uygulamaların durumu daha net bir şekilde ortaya çıkmaktadır. Buradan hareketle Antalya Müzesi içerisinde yer alan Antalya Restorasyon ve Konservasyon Bölge Laboratuvarı Müdürlüğü’nün tekstil eserleri ile ilgili depolama, saklama, sergileme, ön koruma, konservasyon ve restorasyon çalışmaları incelenmiştir.

Isparta, Karaman, Konya ve Mersin Müzeleri’nin restorasyon ve konservasyon işlemleri de Antalya Restorasyon ve Konservasyon Bölge Laboratuvarı Müdürlüğü’nde yapılmakta olup, Antalya Müzesi merkez bir laboratuvar konumundadır. Bu laboratuvar içerisinde etnografik eserlerin konservasyon ve restorasyon çalışmaları yapılmaktadır. Tekstil ürünleri restorasyonu ve konservasyonu konusunda İstanbul Restorasyon ve Konservasyon Merkez ve Bölge Laboratuvarı Müdürlüğünde "Tekstil Eser Eğitim Programı" almış bir adet uzman çalışmaktadır. Ancak laboratuvarın fiziki imkanları, cihaz yetersizliği, malzeme eksikliği ve eleman yetersizliği nedeni ile restorasyon ve konservasyon işlemleri istenilen biçimde yürütülememektedir. Bunun yanı sıra, eserlerin depolandığı alanların yetersizliği,

saklama ve depoalamada kullanılması gereken malzemelerin ve ekipmanların eksikliği nedeni ile bu aşamada da sıkıntılar yaşanmaktadır.

Laboratuvarda etnografik tekstillere uygulanan konservasyon işlemleri incelendiğinde yapılan işlemlerin yalnızca vakumla temizleme ile sınırlı olduğu, başlıklar üzerinde yer alan pullarda da metal korozyon temizliği yapıldığı görülmüştür. Aynı zamanda depoda tekstiller katlanarak saklanmakta ve rulo yapılan düz dokumalar arasında herhangi bir koruyucu katmanın olmadığı da görülmüştür.

Beş bölgenin konservasyon ve restorasyon laboratuvarı olarak, ihtiyaç duyulan fiziki alanlar, yapılacak işlemlere uygun bir şekilde planlanmalı, ısı, nem ve havalandırma koşulları sağlanmalı, depolama için gerekli koruyucu malzemeler, saklama kutuları/dolapları/rafları yer almalıdır. Laboratuvar da en azından ön koruma ve konservasyon işlemlerini tam anlamıyla gerçekleştirebilecek, büyük boyutlardaki tekstillere ıslak yıkama yapabilecekleri alanların oluşturulması ve bu işlemleri yerine getirebilecek alanında uzman personelin istihdam edilmesi gerekmektedir. Uzman personel konusunda üniversitelere de büyük görevler düşmektedir. Lisans, yüksek lisans ve doktora/sanatta yeterlik programları arttırılarak, öğrencilere yurtdışında staj imkanı sağlanmalıdır. Aynı zamanda Türkiye'deki aktif olarak çalışan laboratuvarlarda öğrencilere sunulan eğitim ve staj imkanları arttırılmalıdır.

KAYNAKÇA**DERGİLER, E-DERGİLER, BROŞÜRLER, RAPORLAR VE TEZLER**

ALANYURT, Uğur (2009) “Türkiye’de Koruma ve Onarım Üzerine Analiz”, MASROP, E-dergi

BALIM, Gülistan (2015), Antalya Restorasyon ve Konservasyon Bölge Laboratuvarı Eser Koruma/Onarım Belgesi Dosya No:050-03

ERSEN, Ahmet (2010) “John Ruskin (1819-1900) ve Konservasyon Hareketi”, Restorasyon ve Konservasyon Çalışmaları Dergisi, İstanbul, Temmuz, Ağustos, Eylül, 6-57

ÇETİN, Cengiz, Ankara Üniversitesi, Kültür Varlıklarını Koruma ve Onarım Bölümü, KVK101 Koruma-Onarım Kavram ve İlkeleri, Ders Notları Sunumu

KEJANLI, Türkan; AKIN, Tuncay; YILMAZ, Aysel (2007) “Türkiye’de Koruma Yasalarının Tarihsel Gelişimi Üzerine Bir İnceleme”, Elektronik Sosyal Bilimler Dergisi, 19, 179-196

KELEŞ, Vedat (2003) “Modern Müzecilik ve Türk Müzeciliği”, Sosyal Bilimler Enstitüsü Dergisi, Atatürk Üniversitesi, 2, 1-2

KUZUCUOĞLU, Alparslan Hamdi (2010) “Müzelerde İklim Ölçümleri ve Pasif Konservasyon”, Restorasyon ve Konservasyon Çalışmaları Dergisi, 6, 17-22

ÖZ, Tahsin (1949), "Ahmet Fethi Paşa ve Müzeler", Türk Tarih, Arkeologya ve Etnografya Dergisi, V, 1-15

ÖZEL, A (1956), “Türkiye’de Müzeler Haftası Programı”, Maarif Vekaleti Eski Eserler ve Müzeler Umum Müdürlüğü Yayınları, Ankara

ŞAHİN, Gürsoy (2007), “Avrupalıların Osmanlı Ülkesindeki Eski Eserlerle ilgili İzlenimleri ve Osmanlı Müzeciliği”, Tarih Araştırmaları Dergisi, Ankara, 26-42

TOSUN, Çiler Buket (2008), “Eugene Emmanuel Viollet-Le-Duc (1814-1879) ve Etkileri”, Hacettepe Üniversitesi Sosyal Bilimler Enstitüsü Sanat Tarihi Anabilim Dalı, Doktora Tezi Ankara

T.C. Kültür Ve Turizm Bakanlığı 2015-2019 Dönemi Stratejik Planı, 25-29

KİTAPLAR, E-KİTAPLAR

AHUNBAY, Zeynep (2011), “Tarihi Çevre Koruma Ve Restorasyon”, Yem Yayın, İstanbul

Charter of the Metropolitan Museum of Art and laws relating to it: constitution, by-laws, lease (1900), Metropolitan Museum of Art, New York.
<http://libmma.contentdm.oclc.org/cdm/ref/collection/p15324coll10/id/158005>

ÇALIKOĞLU, L. (2009), “Koleksiyon, Koleksiyonerlik ve Müzecilik”, Yapı Kredi Yayınları, İstanbul, 7-145

ERBAY, Mutlu (2011), “Müzelerde Sergileme ve Sunum Tekniklerinin Planlanması”, Beta Yayınları, İstanbul, 65

FABIANI, Cecilia (1991), "Textile Restoration" International Furnishing Fabrics, Annual Tessuti

FEILDEN, Bernard (2003), “Conservation of Historic Buildings”, Architectural Press, Massachusetts

GERÇEK, Ferruh (1999), “Türk Müzeciliği”, T.C. Kültür Bakanlığı

GÜLEÇ, Ahmet (2009), Laboratuvarlarımız ve Çalışmalarımız, *Restorasyon ve Konservasyon Laboratuvarları* içinde, 7-8, Şen Matbaası, İstanbul

ŞAPOLYO, Enver Behnan (1936), “Müzeler Tarihi”, Remzi Kitapevi, İstanbul

ÜNAL, Zeynep Gül (2014) “Kültürel Mirasın Korunması”, “İstanbul Sismik Riskin Azaltılması ve Acil Durum Hazırlık Projesi” (İSMEP) kapsamında yayınlanan İSMEP Rehber Kitaplar, İstanbul

SEMPOZYUMLAR

ANMAÇ, Elvan (1999), “Tekstil Ürünleri Konservasyonunun Temel İlkeleri”, I. Ulusal Taşınır Kültür Varlıkları Konservasyonu ve Restorasyonu Kolokyumu, Ankara

AYDINGÜN, Şengül (2007), “Osman Hamdi Bey” makalesi, 29. Uluslararası Kazı Araştırma ve Arkeometri Sempozyumu, İzmit

BİNGÖL, Işıl (1999), “Türkiye’de Konservasyonun Tarihi”, I. Ulusal Taşınır Kültür Varlıkları Konservasyonu ve Restorasyonu Kolokyumu, Ankara

GÜNGÖR, Ali (1999), “Askeri Müzede Konservasyon ve Restorasyon Çalışmaları”, I. Ulusal Taşınır Kültür Varlıkları Konservasyonu ve Restorasyonu Kolokyumu, Ankara

KÖKTEN ERSOY, Hande (1999), “Türkiye’de Taşınabilir Kültür Varlıklarının Konservasyonu Konusunda Etik Birliğinin Sağlanması”, I. Ulusal Taşınır Kültür Varlıkları Konservasyonu ve Restorasyonu Kolokyumu, Ankara

KÜÇÜK, Celal (1999), “Dünyada ve Türkiye’deki Restorasyon Kavramı”, “Türkiye’de Yapılanma Sorunları Ve Çözüm Önerileri”, I. Ulusal Taşınabilir Kültür Varlıkları Konservasyonu ve Restorasyonu Kolokyumu, Ankara

Müze ve Koleksiyonların Çeşitlilikleri ve Toplumdaki Görevlerinin Korunması ve Geliştirilmesine İlişkin Tavsiye Kararı

UYGUR, Ayşe (1999), “Müzelerde Bulunan Tarihi Tekstil Ürünlerinin Korunmasını Etkileyen Koşullar ve Alınabilecek Önlemler”, I. Ulusal Taşınır Kültür Varlıkları Konservasyonu ve Restorasyonu Kolokyumu, Ankara

İNTERNET SİTELERİ

www.acikders.ankara.edu.tr (Erişim Tarihi 3 Nisan 2017)

www.ecco-eu.org (Erişim Tarihi 4 Nisan 2017)

www.masrop.org (Erişim Tarihi 8 Nisan 2017)

www.osmanhamdibey.gov.tr (Erişim Tarihi: 16 Nisan 2017)

R.G. (2015) <http://www.resmigazete.gov.tr/eskiler/2012/09/20120908-13.html>
(Erişim Tarihi: 28 Nisan 2017)

www.tdk.gov.tr

<http://www.human.cornell.edu/fsad/about.cfm> (Erişim Tarihi: 10 Ağustos 2017)

IACCHEI, J.Matthew (2017), “Less of You; More of My Ancestors” | Part I, <http://blogs.cornell.edu/culconservation/2017/05/23/less-of-you-more-of-my-ancestors-part-i/> (Erişim Tarihi: 10 Ağustos 2017)

IACCHEI, J.Matthew (2017), “Less of You; More of My Ancestors” | Part II, <http://blogs.cornell.edu/culconservation/2017/05/23/less-of-you-more-of-my-ancestors-part-ii/>(Erişim Tarihi: 10 Ağustos 2017)

HALDANE, Elizabeth Anne (2015), Hello from the Conservation Team!, <http://www.vam.ac.uk/blog/conservation-blog/hello-from-the-conservation-team>
(Erişim Tarihi 20, Ekim 2017)

Anonim1, AIC (T.Y.) <https://www.conservation-us.org/about-conservation/caring-for-your-treasures/textiles> (Erişim Tarihi: 20 Ağustos 2017)

Anonim2 (2017), <https://www.vam.ac.uk/info/about-us> (Erişim Tarihi: 20 Ekim 2017)

Anonim3 (2017), <https://www.vam.ac.uk/collections/textiles> (Eriřim Tarihi: 20 Ekim 2017)

Anonim4 (2017), <http://www.vam.ac.uk/blog/section/conservation-blog> (Eriřim Tarihi: 20 Ekim 2017)

Anonim5 (2017), <https://www.vam.ac.uk/info/the-clothworkers-centre-for-the-study-and-conservation-of-textiles-and-fashion> (Eriřim Tarihi: 20 Ekim 2017)

Anonim6 (2017), <http://www.vam.ac.uk/content/articles/c/conservation-department> (Eriřim Tarihi 20 Ekim 2017)

Anonim7 (2017), <https://www.metmuseum.org/about-the-met> (Eriřim Tarihi: 28 Ekim 2017)

Anonim8 (2017), <https://www.metmuseum.org/about-the-met/conservation-and-scientific-research> (Eriřim Tarihi: 28 Ekim 2017)

Anonim9 (2017), <https://www.metmuseum.org/about-the-met/conservation-and-scientific-research/textile-conservation> (Eriřim Tarihi: 28 Ekim 2017)

Anonim10 (2017), <https://www.metmuseum.org/about-the-met/conservation-and-scientific-research/the-costume-institute-conservation> (Eriřim tarihi 28 Ekim 2017)

Anonim11 (t.y.) <http://www.askerimuze.tsk.tr/digerfaaliyetler.html> (Eriřim Tarihi 18 Ekim 2017)

Anonim12 (t.y.) <http://www.sadberkhanimmuzesi.org.tr/> (Eriřim Tarihi 17 Ekim 2017)

Anonim13 (t.y.) <http://www.antalyamuzesi.gov.tr/tr/muze-hakkinda> (Eriřim Tarihi: 05 Temmuz 2017)

Anonim14 (t.y.) <http://www.antalyamuzesi.gov.tr/tr/antalya-ataturk-evi-muzesi> (Eriřim Tarihi: 05 Temmuz 2017)

Anonim15 (t.y.) <http://www.kulturvarliklari.gov.tr/TR,108527/antalya-restorasyon-ve-konservasyon-bolge-laboratuvari-.html> (Eriřim Tarihi: 05 Temmuz 2017)

Anonim16 (2015) <http://icomturkey.org/en/node/1115> (Eriřim Tarihi: 05 Temmuz 2017)

TABLÖLAR VE FOTOĞRAFLAR KAYNAKÇA

Fotoğraf 1.1.

https://ipfs.io/ipfs/QmT5NvUtoM5nWFfrQdVrFtvGfKFmG7AHE8P34isapyhCxX/I/m/Ashmolean_Museum_Entrance_March_2015.png

Fotoğraf 1.2.

http://sultanabdulaziz.com/wp-content/uploads/2016/11/M%C3%BCze-i-Humayun-.-%C4%B0stanbul-Arkeoloji-M%C3%BCzesi.-%C4%B0stanbul_Arkeoloji_M%C3%BCze-Tarihi-Eserleri.-Osmanl%C4%B1-M%C3%BCzeleri-ve-Saraylar%C4%B1-Koleksiyonu.jpg

Fotoğraf 1.3.

http://www.mimarlikmuzesi.org/koleksiyon/imaglar/12/eski_sarkes_muzB.jpg

Fotoğraf 1.4.

https://upload.wikimedia.org/wikipedia/commons/c/c2/Osman_Hamdi_Bey.jp

Tablo 1.1. ÜNAL, Zeynep Gül “Kültürel Mirasın Korunması”, “İstanbul Sismik Riskin Azaltılması ve Acil Durum Hazırlık Projesi” (İSMEP) kapsamında yayınlanan İSMEP Rehber Kitaplar, Haziran 2014, İstanbul

Tablo1.2. <http://www.resmigazete.gov.tr/eskiler/2012/09/20120908-13.html>

Fotoğraf 2.1. – 2.4. <http://www.antalyamuzesi.gov.tr/tr/muze-tarihcemiz>

Çizim 2.1. <http://www.antalyamuzesi.gov.tr/tr/antalya-muzesi-salonlari>

Fotoğraf 2.5 - 2.37. Antalya Müzesi

Fotoğraf 2.38- 2.40. <http://icomturkey.org/en/node/1115>

Fotoğraf 2.41 - 2.25. Antalya Müzesi

Fotoğraf 3.1 - 3.3. <http://blogs.cornell.edu/culconservation/2017/05/23/less-of-you-more-of-my-ancestors-part-i/>

Fotoğraf 3.4 - 3.14. <http://blogs.cornell.edu/culconservation/>

Fotoğraf 3.15. <https://bruynzeel-storage.com/museum-storage/>

Fotoğraf 3.16. <http://www.vam.ac.uk/blog/futureplan/clothworkers-hanging>

Fotoğraf 3.17. <https://bruynzeel-storage.com/museum-storage/>

Fotoğraf 3.18.

<http://www.history.org/foundation/journal/autumn09/laundries.cfm>

Fotoğraf 3.19. <http://keranews.org/post/using-science-protect-antiquities-next-frontier-art-conservation>

Fotoğraf 3.20. <http://southernbusinesssolutions.net/museums/>

EKLER**ANTALYA MÜZESİ TEŞHİRDE BULUNAN ETNOGRAFİK TEKSTİL ÜRÜNLERİ****➤ 19 Numaralı Vitrin****Kumaş Cepken**

Kumaş birçok yerlerinden yırtık ve güve yeniklidir.

Müzeeye Geliş Tarihi:
23.11.1970

Sıra-Envanter No: 907-883

**Kumaş Cepken**

Bir çok yerinden yırtık delik ve güve yeniklidir.

Müzeeye Geliş Tarihi:
23.11.1970

Sıra-Envanter No: 910-886



Keten Çevre

Yer yer lekeli.

Müze Geliş Tarihi:
06.06.1971

Sıra-Envanter No: 926-902



Keten Çevre

Müze Geliş Tarihi:
06.06.1971

Sıra-Envanter No: 927-903



Sıra-Envanter No: 928-904

Keten Uçkur

İki yerinden eklidir.

Müzeeye Geliş Tarihi:

06.06.1971



Sıra-Envanter No: 929-905

Keten Uçkur

Müzeeye Geliş Tarihi: 06.06.1971

Kadife Cepken

Sağlamdır.

Müzeeye Geliş



Sıra-Envanter No: 1333-19.27.72



Sıra-Envanter No: 1409-5.36.72

Başlık

Müze Geliş

Tarihi:

18.12.1972



Sıra-Envanter No: 1090-1.13.72

Keten Örtü

Üç parçanın
birleştirilmesiyle
meydana
getirilmiştir.
Üzerinde lekeler
vardır.

Müze Geliş Tarihi:

12.02.1972



Başlık

Müzeye Geliş Tarihi:
18.12.1972

Sıra-Envanter No: 1347-5.36.72



İpek Kuşak

Müzeye Geliş Tarihi:
05.02.1973

Sıra-Envanter No: 1539-11.5.73



Sıra-Envanter No: 1638-25.10.73

Keten Uzun Kilot

Müze Geliş Tarihi:
07.02.1973



Sıra-Envanter No: 1672-59.10.73

Bez Gömlek Yakası

Müze Geliş
Tarihi: 07.02.1973



Sıra-Envanter No: 1695-83.10.73

Çuha Başlık

Müzeye Geliş Tarihi:
07.02.1973



Sıra-Envanter No: 1922-6.22.73

İpek Üçetek- Şalvar

Müzeye Geliş Tarihi:
29.03.1973



Sıra-Envanter No: 2014-44.24.73

Bez Şapka

Müzeye Geliş

Tarihi: 02.04.1973



Sıra-Envanter No: 2017-47.24.73

İpek Kuşak

Müzeye Geliş Tarihi:

02.04.1973



Sıra-Envanter No: 2124-3.38.73

İpek Keten Ceket

Müzeeye Geliş

Tarihi: 26.04.1973



Sıra-Envanter No: 2432-8.84.73

Keten Uçkur

Müzeeye Geliş Tarihi:

16.08.1973



Yün Namazlık

Müzeye Geliş Tarihi:
17.10.1973

Sıra-Envanter No: 2523-13.97.73



Tülbent Oyalı
Yemeni

Müzeye Geliş Tarihi:
16.07.1974

Sıra-Envanter No: 2777-7.18.74



Yün Çorap

Müzeeye Geliş Tarihi:
29.11.1974

Sıra-Envanter No: 2846-1.38.74



Keten İç Gümlek Yakası

Müzeeye Geliş Tarihi:
15.04.1975

Sıra-Envanter No: 3083-9.20.75



İpek Takıl Elbise
(Üçetek)

Müzeye Geliş Tarihi:
07.01.1975

Sıra-Envanter No: 2963-2.5.75

➤ 20 Numaralı Vitrin



Sıra-Envanter No: 814-790

Kumaş Şalvar ve Üstü

Müzeeye Geliş Tarihi:
18.06.1969



Sıra-Envanter No: 941-917

Sim İpek Para Kesesi

Müzeeye Geliş Tarihi:
08.11.1971



Kadife Entari

Müzeeye Geliş Tarihi:
20.06.1968

Sıra-Envanter No: 695-670



İpek Başörtüsü

Müzeeye Geliş Tarihi:
07.02.1973

Sıra-Envanter No: 1679-67.10.73



Sıra-Envanter No: 1913-4.21.73

Keten G6mlek

Lekeli

Müzeye Geliş Tarihi:
29.03.1973



Sıra-Envanter No: 2352-5.84.73

Keten G6mlek Yakası

Müzeye Geliş Tarihi:
16.08.1973



Simli Kadife Örtü

Müzeye Geliş Tarihi:
27.11.1974

Sıra-Envanter No: 2840-1.36.74



İpek Mendil

Müzeye Geliş Tarihi:
03.06.1975

Sıra-Envanter No: 3141-1.32.75



İpek Mendil

Müzeye Geliş Tarihi:
03.06.1975

Sıra-Envanter No: 3142-2.32.75



Sıra-Envanter No: 3143-3.32.75

İpek Mendil

Müzeye Geliş Tarihi:
03.06.1975



Sıra-Envanter No: 3255-8.58.75

İpek Başörtüsü

Müzeye Geliş Tarihi:
03.09.1975



Sıra-Envanter No: 3572-17.20.77

İpek Oya Mendil

Müzeye Geliş Tarihi:
27.06.1977



Sıra-Envanter No: 3739-13.18.78

Bez Örtü

Lekeli

Müzeye Geliş Tarihi:
09.11.1978



Sıra-Envanter No: 4539-1.6.89

Yün, Kumaş Redingot

Müzeye Geliş Tarihi:
29.11.1989



Tafta Çarşaf

Müze Geliş Tarihi:
21.05.1993

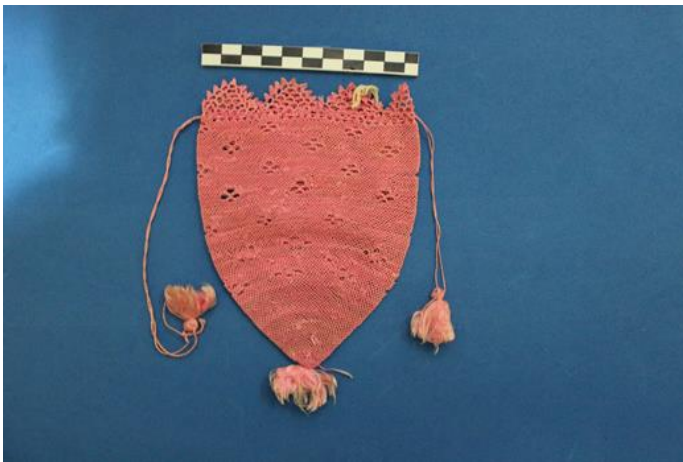
Sıra-Envanter No: 4657-1.7.93

➤ 21 Numaralı Vitrin



Sıra-Envanter No: 118-112

Kumaş Entari Bindallı

Müze Geliş Tarihi:
22.10.1959

Sıra-Envanter No: 3074- 4.19.75

İpek Para Kesesi

Müze Geliş Tarihi:
14.04.1975



Sıra-Envanter No: 3071-1.19.75

İpek İç Gömlek

Müzeeye Geliş Tarihi:
14.04.1975



Sıra-Envanter No: 3117- 2.27.75

İpek Oya

Müzeeye Geliş Tarihi:
13.05.1975



Sıra-Envanter No: 3158- 4.36.75

Sim Para Kesesi

Müzeye Geliş Tarihi:
06.06.1975



Sıra-Envanter No: 3256- 9.58.75

İpek Para Kesesi

Müzeye Geliş Tarihi:
03.09.1975



Sıra-Envanter No: 3257-10.58.75

Klaptan Para Kesesi

Müzeye Geliş Tarihi:
03.09.1975



Sıra-Envanter No: 3288- 4.66.75

İpek-Klaptan Saat Kesesi

Müzeye Geliş Tarihi:
10.10.1975



T. C.
AKDENİZ ÜNİVERSİTESİ
Güzel Sanatlar Enstitüsü Müdürlüğü



ÖZGEÇMİŞ

<i>Kişisel Bilgiler</i>	
Adı Soyadı	Elif Gözde ARI KILIÇ
Doğum Yeri	Gaziantep
Doğum Tarihi	02.04.1988
<i>İletişim Bilgileri</i>	
Telefon	5073735570
e-posta	elifgozdeari@gmail.com
Adres:	Kaş
<i>Eğitim Bilgileri</i>	
Lise	Hasan Süzer Lisesi Gaziantep 2003-2006
Lisans	Anadolu Üniversitesi Mimarlık ve Tasarım Fakültesi Moda Tasarımı Bölümü 2008-2012 Farabi Değişim Programı- Dokuz Eylül Üniversitesi Güzel Sanatlar Fakültesi Tekstil ve Moda Tasarımı Bölümü Takı Aksesuar Tasarımı Anasanat Dalı 2012-2013
Yüksek Lisans	Akdeniz Üniversitesi Güzel Sanatlar Enstitüsü Sanat ve Tasarım Anasanat Dalı 2015-2017
<i>Kariyer Bilgileri*</i>	
İş Deneyimi	<ul style="list-style-type: none">SF Leather Tasarım Asistanı 2013-2014Gaziantep Üniversitesi Naci Topcuoğlu M.Y.O. Ücretli Öğretim Görevlisi 2014-2015
Kurs-Sertifika	
Aldığı Ödüller	<ul style="list-style-type: none">İDMİB Ayakkabı Tasarım Yarışması Finalist (ilk 9) 2011EİB Derin Fikirler Tasarım Yarışması 3. 2013
Üyelikler	
İlgi Alanları	
Referanslar	

İmza

** Doldurulması zorunlu değildir.*